

PROGNOZA ODDZIAŁYWANIA NA ŚRODOWISKO

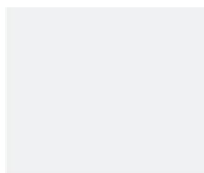
dotycząca projektu: *miejscowego planu zagospodarowania przestrzennego dla terenu położonego w rejonie ulic: Obornicka, Przyjaciół Dzieci, Malinowa, Grzybowa i Konwaliowa w miejscowości Kowanówko, gmina Oborniki*

Opracowanie:

inż. Beata Pietrzak

mgr Magdalena Kalinowska

pracownia
urbanistyczna
p l a n 2 1
ul. Pniewska 8 60-446
P o z n a ń
tel. +48 608 089 585
mkalinowska@plan21.pl
www.p l a n 2 1 . p l



Poznań 2023

Spis treści

Oświadczenie zespołu autorskiego.....	3
1. Wprowadzenie	4
1.1 Podstawy formalno-prawne	4
1.2 Cel i zakres merytoryczny opracowania	4
1.3 Wykorzystane materiały i metody pracy.....	5
1.4 Położenie obszaru objętego opracowaniem i jego użytkowanie	7
1.5 Ustalenia projektu planu, jego cele i powiązania z innymi dokumentami	8
2. Ocena stanu i funkcjonowania środowiska na obszarze objętym projektem planu oraz potencjalne jego zmiany w przypadku braku realizacji projektu.....	15
2.1 Położenie fizyczno-geograficzne.....	15
2.2 Budowa geologiczna, warunki glebowe i surowce mineralne.....	15
2.3 Wody powierzchniowe i podziemne	16
2.4 Warunki klimatyczne	19
2.5 Roślinność i świat zwierzęcy	20
2.6 Stan jakości powietrza i klimatu akustycznego.....	22
2.7 Obiekty i obszary chronione	23
2.8 Przeznaczenie gruntów rolnych na cele nierolnicze.....	25
2.9 Przeznaczenie gruntów leśnych na cele nieleśne i nierolnicze.....	25
2.10 Potencjalne zmiany w środowisku w przypadku braku realizacji projektu planu	25
3. Istniejące problemy ochrony środowiska istotne z punktu widzenia realizacji projektowanego dokumentu oraz określenie i ocena skutków dla środowiska wynikających z projektowanego przeznaczenia terenu oraz realizacji ustaleń projektu planu.....	27
3.1 Oddziaływanie na powietrze atmosferyczne i klimat.....	28
3.2 Oddziaływanie na wody powierzchniowe i podziemne.....	30
3.3 Oddziaływanie na powierzchnię terenu, gleby i zasoby naturalne	34
3.4 Oddziaływanie na krajobraz	35
3.5 Oddziaływanie na klimat akustyczny i promieniowanie pól elektromagnetycznych	36
3.6 Oddziaływanie na różnorodność biologiczną, świat roślinny i zwierzęcy, obszary chronione, w szczególności obszary Natura 2000	38
3.7 Oddziaływanie na zdrowie ludzi i dziedzictwo kulturowe.....	40
3.8 Oddziaływanie na dobra materialne	41
3.9 Ryzyko wystąpienia poważnych awarii, bezpieczeństwa mienia	41
4. Ocena rozwiązań funkcjonalno – przestrzennych i ustaleń zawartych w projekcie planu.....	43
4.1 Zgodność projektu z uwarunkowaniami ekofizjograficznymi.....	43
4.2 Zgodność z obowiązującymi przepisami prawa.....	43
4.3 Cele ochrony środowiska ustawione na szczeblu krajowym, międzynarodowym i wspólnotowym	44
4.4 Ochrona różnorodności biologicznej oraz zapobieganie zagrożeniom środowiska, w tym zdrowia ludzi i zwierząt.....	49
5. Informacje końcowe.....	50
5.1 Zalecenia dotyczące możliwości wprowadzenia rozwiązań alternatywnych bądź eliminujących i ograniczających negatywne oddziaływanie na środowisko realizacji ustaleń projektu planu	50
5.2 Propozycje dotyczące przewidywanych metod analizy skutków realizacji postanowień projektowanego dokumentu oraz częstotliwości jej przeprowadzania	51
5.3 Możliwe transgraniczne oddziaływanie na środowisko	52
6. Streszczenie w języku niespecjalistycznym	53
Spis Rycin.....	58

Oświadczenie zespołu autorskiego

Data sporządzenia niniejszej Prognozy: Poznań, 28.02.2023 r.

Kierujący zespołem autorów: mgr Magdalena Kalinowska

Członek zespołu autorów: inż. Beata Pietrzak

Poznań, 28.02.2023 r.

OŚWIADCZENIE ZESPOŁU AUTORSKIEGO

Zgodnie z art. 51 ust. 2 pkt 1 lit. f ustawy z dnia 3 października 2008 r. o udostępnianiu informacji o środowisku i jego ochronie, udziale społeczeństwa w ochronie środowiska oraz o ocenach oddziaływania na środowisko (tj. Dz.U. 2022 poz. 1029 ze zm.) zespół autorów, w tym kierujący tym zespołem oświadcza, że spełnia wymagania, o których mowa w art. 74a ust. 2.

Zespół autorski niżej wymieniony jest świadomy odpowiedzialności karnej za złożenie fałszywego oświadczenia.

Zespół autorski

Główny projektant:

mgr Magdalena Kalinowska

MAGDALENA KALINOWSKA
Zachodni Olsztyńska
ul. Ba Umianków 2-283

Współpraca:

inż. Beata Pietrzak

Pietrzak

1. Wprowadzenie

Przedmiotem niniejszego opracowania jest prognoza oddziaływania na środowisko projektu miejscowego planu zagospodarowania przestrzennego dla terenu położonego w rejonie ulic: Obornicka, Przyjaciół Dzieci, Malinowa, Grzybowa i Konwaliowa w miejscowości Kowanówko, gmina Oborniki.

Miejscowy plan zagospodarowania przestrzennego opracowany jest na podstawie uchwały Nr LVI/656/22 z dnia 26 października 2022 r., w sprawie przystąpienia do sporządzenia miejscowego planu zagospodarowania przestrzennego dla terenu położonego w rejonie ulic: Obornicka, Przyjaciół Dzieci, Malinowa, Grzybowa i Konwaliowa w miejscowości Kowanówko, gmina Oborniki.

1.1 Podstawy formalno-prawne

Podstawę prawną sporządzenia prognozy oddziaływania na środowisko projektu wspomnianego planu stanowi ustawa z dnia 3 października 2008 roku o udostępnianiu informacji o środowisku i jego ochronie, udziale społeczeństwa w ochronie środowiska oraz o ocenach oddziaływania na środowisko.

Na obowiązek sporządzenia prognozy wskazuje również art. 17 pkt 4 ustawy z dnia 27 marca 2003 roku o planowaniu i zagospodarowaniu przestrzennym. Stosownie do ww. ustawy projekt planu miejscowego wraz z prognozą oddziaływania na środowisko przedkłada się instytucjom i organom właściwym do zaopiniowania i uzgodnienia. Poprzez etap wyłożenia do publicznego wglądu oba dokumenty są przedmiotem społecznej oceny, a ustalenia prognozy mogą mieć wpływ na decyzję rady gminy w sprawie uchwalenia projektu planu.

1.2 Cel i zakres merytoryczny opracowania

Celem wykonania prognozy jest wskazanie przewidywanego wpływu na środowisko, jaki może mieć miejsce w skutek realizacji ustaleń zawartych w projekcie miejscowego planu zagospodarowania przestrzennego na terenie nim objętym. W związku z tym, w prognozie zawarto ocenę relacji pomiędzy ustaleniami planistycznymi, a uwarunkowaniami środowiska przyrodniczego oraz aspektami gospodarczymi i społecznymi. Prognoza oddziaływania na środowisko stanowi przy tym podstawowy środek zapewnienia utrzymania równowagi przyrodniczej i osiągnięcia zrównoważonego rozwoju.

Zakres merytoryczny prognozy określa art. 51 ust. 2 ustawy z dnia 3 października 2008 r. o udostępnianiu informacji o środowisku i jego ochronie, udziale społeczeństwa w ochronie środowiska oraz o ocenach oddziaływania na środowisko.

Odpowiednio do wymogu art. 53 ww. ustawy zakres i stopień szczegółowości informacji zawartych w prognozie został uzgodniony z właściwymi organami – Regionalnym Dyrektorem Ochrony Środowiska w Poznaniu (pismo nr WOO-III.411.445.2022.AM.1 z dnia 2 grudnia 2022 r.) i Państwowym Powiatowym Inspektorem Sanitarnym w Obornikach (pismo znak: nr ON-NS.9011.178.2022 z dnia 14 listopada 2022 r.).

1.3 Wykorzystane materiały i metody pracy

Niniejsze opracowanie zostało wykonane w oparciu o istniejącą literaturę naukową, dostępne materiały tematyczne Urzędu Miejskiego w Obornikach, akty prawne oraz wizję lokalną. Na podstawie zebranych informacji oceniono potencjalne zagrożenie środowiska związane z realizacją ustaleń miejscowego planu zagospodarowania przestrzennego, wskazano ewentualne negatywne i niepożądane konsekwencje z tego wynikające oraz zaproponowano sposoby i metody ich minimalizowania.

Podczas sporządzania prognozy wykorzystano wiele pozycji literatury naukowej. Do najważniejszych z nich zalicza się:

- *Fizjografia urbanistyczna*, A. Szponar, Wydawnictwo Naukowe PWN, Warszawa 2003,
- *Geografia regionalna Polski*, J. Kondracki, Wydawnictwo Naukowe PWN, Warszawa 2003,
- *Klimatologia ogólna*, W. Okołowicz, Państwowy Instytut Wydawniczy, Warszawa 1969,
- *Meteorologia i klimatologia dla rolników*, R. Gumiński, Warszawa 1954.

Aby w pełni stwierdzić czy oceniany dokument zawiera elementy zapewniające ochronę środowiska kierując się zasadą zrównoważonego rozwoju, przy opracowywaniu prognozy wykorzystano szereg dokumentów strategicznych, szczebla regionalnego i krajowego, odnoszących się bezpośrednio, jak i pośrednio do ochrony środowiska, przyrody oraz zdrowia i życia ludzi. Posłużono się również materiałami, które są zawarte opracowaniu ekofizjograficznym. Były to m.in.:

- Studium Uwarunkowań i Kierunków Zagospodarowania Przestrzennego Miasta i Gminy Oborniki,
- Program Ochrony Środowiska dla Miasta i Gminy Oborniki,
- Strategia rozwoju społeczno-gospodarczego Powiatu Obornickiego,
- Regionalny Program Operacyjny Województwa Wielkopolskiego na lata 2014 – 2020,

- Plan Zagospodarowania Przestrzennego Województwa Wielkopolskiego 2020+ wraz z Planem zagospodarowania przestrzennego miejskiego obszaru funkcjonalnego Poznania,
- Plan Gospodarki Odpadami dla Województwa Wielkopolskiego na lata 2019-2025 wraz z planem inwestycyjnym,
- Program ochrony środowiska dla województwa Wielkopolskiego do roku 2030,
- Roczna ocena jakości powietrza w województwie wielkopolskim za rok 2021, WIOŚ, Poznań,
- Plan gospodarowania wodami na obszarze dorzecza Odry,
- Program ochrony powietrza dla strefy wielkopolskiej, przyjęty uchwałą Nr XXI/391/20 Sejmiku Województwa Wielkopolskiego,
- Strategiczny plan adaptacji dla sektorów i obszarów wrażliwych na zmiany klimatu do roku 2020 z perspektywą do roku 2030 (SPA 2020).

Wykorzystano również następujące akty prawne:

- ustawa z dnia 27 marca 2003 r. o planowaniu i zagospodarowaniu przestrzennym (Dz.U. 2022 poz. 503 ze zm.);
- ustawa z dnia 3 października 2008 r. o udostępnianiu informacji o środowisku i jego ochronie, udziale społeczeństwa w ochronie środowiska oraz o ocenach oddziaływania na środowisko (Dz.U. 2022 poz. 1029 ze zm.);
- ustawa z dnia 7 lipca 1994 r. Prawo budowlane (Dz.U. 2021 poz. 2351 ze zm.);
- ustawa z dnia 16 kwietnia 2004 r. o ochronie przyrody (Dz.U. 2022 poz. 916 ze zm.);
- ustawa z dnia 27 kwietnia 2001 r. Prawo ochrony środowiska (Dz.U. 2022 poz. 2556 ze zm.);
- ustawa z dnia 23 lipca 2003 r. o ochronie zabytków i opiece nad zabytkami (Dz.U. 2022 poz. 840.);
- ustawy z dnia 28 września 1991 roku o lasach (Dz.U. 2022 poz. 672 ze zm.);
- ustawa z dnia 3 lutego 1995 r. o ochronie gruntów rolnych i leśnych (tj. Dz.U. 2022 poz. 2409 ze zm.);
- ustawa z dnia 20 lipca 2017 r. Prawo wodne (Dz.U. 2022 r. poz. 2625 ze zm.);
- ustawa z dnia 14 marca 1985 r. o Państwowej Inspekcji Sanitarnej (tj. Dz.U. 2023 poz. 338.);
- ustawa z dnia 13 września 1996 r. o utrzymaniu czystości i porządku w gminach (Dz.U. 2022 poz. 2519.);
- ustawa z dnia 14 grudnia 2012 r. o odpadach (Dz.U. 2022 poz. 699 ze zm.);
- ustawa z dnia 7 czerwca 2001 r. o zbiorowym zaopatrzeniu w wodę i zbiorowym odprowadzaniu ścieków (Dz.U. 2023 poz. 537 ze zm.).

Posłużono się także mapą topograficzną (1:10 000), sozologiczną (1:50 000) oraz hydrograficzną (1:50 000) miasta i gminy Oborniki oraz ortofotomapą terenu planowanej inwestycji. Ponadto korzystano z bazy danych hydrogeologicznych.

Przy sporządzaniu prognozy zastosowano metodę indukcyjno-dedukcyjną, polegająca na analizie poszczególnych elementów środowiska przyrodniczego i łączeniu w całość posiadanych informacji o mechanizmach funkcjonowania środowiska przyrodniczego. Przy określaniu potencjalnych skutków realizacji zapisów projektu miejscowego planu wykorzystano wiedzę o funkcjonowaniu środowiska. Szczególnie przydatna była wówczas metoda porównawcza.

1.4 Położenie obszaru objętego opracowaniem i jego użytkowanie

Obszar objęty projektem miejscowego planu zagospodarowania przestrzennego znajduje się w województwie wielkopolskim, w powiecie obornickim, w gminie Oborniki, w miejscowości Kowanówko.

Ryc. 1. Obszar objęty planem na tle wyrysu ze Studium Uwarunkowań i Kierunków Zagospodarowania Przestrzennego Gminy Oborniki



Źródło: Opracowanie własne na podstawie SUIKZP Gminy Oborniki

Zgodnie ze Studium Uwarunkowań i Kierunków Zagospodarowania Przestrzennego Gminy Oborniki analizowany obszar przeznaczony został pod tereny zabudowy mieszkaniowej jednorodzinnej (ryc. 1). W niewielkiej części przeznaczony jest pod teren zabudowy usługowej.

Aktualnie teren jest już zagospodarowany, obejmuje w większości zabudowę mieszkaniową jednorodzinną z uzupełniającą ją zabudową usługową (sklep, kościół, boisko). Analizowany obszar położony jest przy drodze krajowej nr 11. Sąsiedztwo dla analizowanego obszaru stanowią głównie lasy oraz pola uprawne.

1.5 Ustalenia projektu planu, jego cele i powiązania z innymi dokumentami

Projekt miejscowego planu zagospodarowania przestrzennego określa przeznaczenie obszaru jako:

- 1) tereny zabudowy mieszkaniowej jednorodzinnej wolnostojącej, oznaczone na rysunku planu symbolami: 1MNW, 2MNW, 3MNW, 4MNW, 5MNW, 6MNW, 7MNW, 8MNW, 9MNW, 10MNW, 11MNW;
- 2) tereny zabudowy mieszkaniowej jednorodzinnej wolnostojącej lub zabudowy mieszkaniowej jednorodzinnej bliźniaczej oznaczone na rysunku planu symbolami: 1MNW-MNB, 2MNW-MNB, 3MNW-MNB, 4MNW-MNB, 5MNW-MNB, 6MNW-MNB;
- 3) teren zabudowy mieszkaniowej jednorodzinnej szeregowej lub grupowej, oznaczony na rysunku planu symbolem MNS;
- 4) tereny zabudowy mieszkaniowej jednorodzinnej lub usług handlu detalicznego, oznaczone na rysunku planu symbolami: 1MN-UHD, 2MN-UHD, 3MN-UHD;
- 5) teren usług kultu religijnego, oznaczony na rysunku planu symbolem UR;
- 6) teren usług handlu detalicznego lub usług sportu i rekreacji lub usług nauki, oznaczony na rysunku planu symbolem UHD-US-UN;
- 7) teren zieleni urządzonej, oznaczony na rysunku planu symbolem ZP;
- 8) tereny zieleni naturalnej lub zieleni urządzonej, oznaczone na rysunku planu symbolami: 1ZN-ZP, 2ZN-ZP;
- 9) teren zieleni naturalnej lub zieleni urządzonej lub niesklasyfikowany, oznaczony na rysunku planu symbolem ZN-ZP-N;
- 10) tereny dróg dojazdowych, oznaczone na rysunku planu symbolami: 1KDD, 2KDD, 3KDD, 4KDD, 5KDD, 6KDD, 7KDD, 8KDD, 9KDD, 10KDD;
- 11) tereny komunikacji drogowej wewnętrznej, oznaczone na rysunku planu symbolami: 1KR, 2KR, 3KR, 4KR, 5KR, 6KR;

12) tereny komunikacji pieszo – rowerowej, oznaczone na rysunku planu symbolami: 1KP, 2KP, 3KP, 4KP.

Dla terenów zabudowy mieszkaniowej jednorodzinnej wolnostojącej oznaczonych na rysunku planu symbolami: **1MNW, 2MNW, 3MNW, 4MNW, 5MNW, 6MNW, 7MNW, 8MNW, 9MNW, 10MNW, 11MNW** ustalono w zakresie zasad kształtowania zabudowy oraz wskaźników zagospodarowania terenu budowę na jednej działce budowlanej jednego wolnostojącego budynku mieszkalnego jednorodzinnego, z dopuszczeniem wbudowanego, dobudowanego garażu, jednego budynku garażowego albo gospodarczo – garażowego albo gospodarczego oraz jednej wiaty. Utrzymuje się istniejącą zabudowę, w tym usługową z dopuszczeniem przebudowy, rozbudowy, odbudowy, rozbiórki, zmiany sposobu użytkowania zabudowy, zgodnie z ustaleniami niniejszej uchwały. Ustalono dopuszczenie infrastruktury technicznej, dojazdów, dojazdów zgodnie z przepisami odrębnymi. Ustalono wskaźnik intensywności zabudowy od 0 do 1,05 liczony jako stosunek powierzchni całkowitej zabudowy do powierzchni działki budowlanej. Ustalono powierzchnię zabudowy do 35% powierzchni działki budowlanej. Ustalono powierzchnię wiaty, wyznaczoną przez rzut prostokątny dachu wiaty, mierzony po jego zewnętrznym obrysie do 50,0 m². Ustalono powierzchnię biologicznie czynną nie mniejszą niż 30% powierzchni działki budowlanej. Ustalono wysokość budynku mieszkalnego do 9,0 m, budynku usługowego, garażowego, gospodarczo – garażowego, gospodarczego do 6,0 m przy dachach stromych i do 4,50 m przy dachach płaskich, wiaty do 4,0 m, a wysokość budowli do 12,0 m. Ustalono liczbę kondygnacji nadziemnych budynku mieszkalnego do 2, budynku usługowego, garażowego, gospodarczo – garażowego, gospodarczego, wiaty 1. Dopuszczono lokalizację kondygnacji podziemnych, z uwzględnieniem warunków gruntowo – wodnych. Określono geometrię dachów oraz nachylenie połaci dachowych. Dopuszczono budowę budynku garażowego, gospodarczo – garażowego, gospodarczego lub wiaty bezpośrednio przy granicy działki budowlanej lub w odległości 1,5 m od granicy działki budowlanej, o długości nie większej niż 6,5 m i wysokości nie większej niż 3,0 m. Na terenie 7MNW nakazano realizację zieleni izolacyjnej, zgodnie z oznaczeniem na rysunku planu, z zakazem budowy budynków, z dopuszczeniem infrastruktury technicznej.

Dla terenów zabudowy mieszkaniowej jednorodzinnej wolnostojącej lub zabudowy mieszkaniowej jednorodzinnej bliźniaczej oznaczonych na rysunku planu symbolami: **1MNW-MNB, 2MNW-MNB, 3MNW-MNB, 4MNW-MNB, 5MNW-MNB, 6MNW-MNB** ustalono w zakresie zasad kształtowania zabudowy oraz wskaźników zagospodarowania terenu budowę na jednej działce budowlanej jednego budynku mieszkalnego jednorodzinnego, z dopuszczeniem wbudowanego, dobudowanego garażu, jednego budynku garażowego albo gospodarczo – garażowego albo

gospodarczego oraz jednej wiaty. Ustalono dopuszczenie lokalizacji zabudowy wolnostojącej oraz w zabudowie bliźniaczej. Utrzymuje się istniejącą zabudowę, w tym usługową z dopuszczeniem przebudowy, rozbudowy, odbudowy, rozbiórki, zmiany sposobu użytkowania zabudowy, zgodnie z ustaleniami niniejszej uchwały. Ustalono dopuszczenie infrastruktury technicznej, dojazdów zgodnie z przepisami odrębnymi. Ustalono wskaźnik intensywności zabudowy od 0 do 1,05 liczony jako stosunek powierzchni całkowitej zabudowy do powierzchni działki budowlanej. Ustalono powierzchnię zabudowy do 35% powierzchni działki budowlanej. Ustalono powierzchnię wiaty, wyznaczoną przez rzut prostokątny dachu wiaty, mierzony po jego zewnętrznym obrysie do 50,0 m². Ustalono powierzchnię biologicznie czynną nie mniejszą niż 30% powierzchni działki budowlanej. Ustalono wysokość budynków z zastrzeżeniem że dla budynków w zabudowie bliźniaczej nakazuje się jednolitą wysokość przylegających do siebie budynków, budynku mieszkalnego do 9,0 m, budynku usługowego, garażowego, gospodarczo – garażowego, gospodarczego do 6,0 m przy dachach stromych i do 4,50 m przy dachach płaskich, wiaty do 4,0 m, a wysokość budowli do 12,0 m. Ustalono liczbę kondygnacji nadziemnych budynku mieszkalnego do 2, budynku usługowego, garażowego, gospodarczo – garażowego, gospodarczego, wiaty 1. Ustalono dopuszczenie lokalizacji kondygnacji podziemnych, z uwzględnieniem warunków gruntowo – wodnych. Ustalono geometrię dachów oraz nachylenie połaci dachowych do 45°. Ustalono dopuszczenie budowy budynków w zabudowie bliźniaczej bezpośrednio przy granicy działki budowlanej, przy której będą do siebie przylegać dwa budynki. Ustalono dopuszczenie budowy budynku garażowego, gospodarczo – garażowego, gospodarczego lub wiaty bezpośrednio przy granicy działki budowlanej lub w odległości 1,5 m od granicy działki budowlanej, o długości nie większej niż 6,5 m i wysokości nie większej niż 3,0 m.

Dla terenu zabudowy mieszkaniowej jednorodzinnej szeregowej lub grupowej oznaczonego na rysunku planu symbolem **MNS** ustalono w zakresie zasad kształtowania zabudowy oraz wskaźników zagospodarowania terenu budowę budynku mieszkalnego jednorodzinnego w zabudowie szeregowej lub grupowej, z dopuszczeniem wbudowanego, dobudowanego garażu oraz dopuszczenie budowy na jednej działce budowlanej jednej wiaty. Ustalono dopuszczenie infrastruktury technicznej, dojazdów zgodnie z przepisami odrębnymi. Ustalono wskaźnik intensywności zabudowy od 0 do 1,05 liczony jako stosunek powierzchni całkowitej zabudowy do powierzchni działki budowlanej. Ustalono powierzchnię zabudowy do 35% powierzchni działki budowlanej. Ustalono powierzchnię wiaty, wyznaczoną przez rzut prostokątny dachu wiaty, mierzony po jego zewnętrznym obrysie do 50,0 m². Ustalono powierzchnię biologicznie czynną nie mniejszą niż 25% powierzchni działki budowlanej. Ustalono wysokość budynku mieszkalnego do 8,50 m, wiaty do 4,0 m, a wysokość budowli do 12,0 m. Ustalono liczbę kondygnacji nadziemnych budynku mieszkalnego do 2, wiaty 1. Ustalono

dopuszczenie lokalizacji kondygnacji podziemnych, z uwzględnieniem warunków gruntowo – wodnych. Określono geometrię dachów oraz nachylenie połaci dachowych. Ustalono dopuszczenie budowy budynków w zabudowie szeregowej bezpośrednio przy granicy działki budowlanej, przy której będą do siebie przylegać budynki.

Dla terenów zabudowy mieszkaniowej jednorodzinnej lub usług handlu detalicznego oznaczonych na rysunku planu symbolami: **1MN-UHD**, **2MN-UHD**, **3MN-UHD** ustalono w zakresie zasad kształtowania zabudowy oraz wskaźników zagospodarowania terenu budowę na jednej działce budowlanej jednego budynku mieszkalnego jednorodzinnego albo mieszkalno – usługowego z dopuszczeniem wbudowanego, dobudowanego garażu, jednego budynku usługowego – usług handlu detalicznego, jednego budynku garażowego albo gospodarczo – garażowego albo gospodarczego oraz jednej wiaty. Ustalono dopuszczenie lokalizacji zabudowy wolno stojącej. Utrzymuje się istniejącą zabudowę, w tym usługową z dopuszczeniem przebudowy, rozbudowy, nadbudowy, odbudowy, rozbiórki, zmiany sposobu użytkowania zabudowy. Ustalono dopuszczenie infrastruktury technicznej, zgodnie z przepisami odrębnymi. Ustalono wskaźnik intensywności zabudowy od 0 do 1,05 liczony jako stosunek powierzchni całkowitej zabudowy do powierzchni działki budowlanej. Ustalono powierzchnię zabudowy do 35% powierzchni działki budowlanej, powierzchnię wiaty, wyznaczoną przez rzut prostokątny dachu wiaty, mierzony po jego zewnętrznym obrysie do 50,0 m². Ustalono powierzchnię biologicznie czynną nie mniejszą niż 30% powierzchni działki budowlanej. Ustalono wysokość budynku mieszkalnego, mieszkalno – usługowego do 9,0 m, budynku usługowego, garażowego, gospodarczo – garażowego, gospodarczego do 6,0 m przy dachach stromych i do 4,50 m przy dachach płaskich, wiaty do 4,0 m, a wysokość budowli do 12,0 m. Ustalono liczbę kondygnacji nadziemnych budynku mieszkalnego, mieszkalno – usługowego do 2, budynku usługowego, garażowego, gospodarczo – garażowego, wiaty 1. Ustalono dopuszczenie lokalizacji kondygnacji podziemnych, z uwzględnieniem warunków gruntowo – wodnych. Ustalono geometrię dachów oraz nachylenie połaci dachowych. Ustalono dopuszczenie budowy budynku garażowego, gospodarczo – garażowego, gospodarczego lub wiaty bezpośrednio przy granicy działki budowlanej lub w odległości 1,5 m od granicy działki budowlanej.

Dla terenu usług kultu religijnego oznaczonego na rysunku planu symbolem **UR** ustalono w zakresie zasad kształtowania zabudowy oraz wskaźników zagospodarowania terenu budowę na jednej działce budowlanej jednego budynku usługowego - usług kultu religijnego z dopuszczeniem dobudowanego lub wbudowanego garażu oraz jednej wiaty. Ustalono dopuszczenie lokalizacji zabudowy wolnostojącej. Ustalono dopuszczenie infrastruktury technicznej, zgodnie z przepisami odrębnymi. Ustalono wskaźnik intensywności zabudowy od 0 do 0,8 liczony jako stosunek

powierzchni całkowitej zabudowy do powierzchni działki budowlanej. Ustalono powierzchnię zabudowy do 20% powierzchni działki budowlanej, powierzchnię wiaty, wyznaczoną przez rzut prostokątny dachu wiaty, mierzony po jego zewnętrznym obrysie do 50,0 m², a powierzchnię biologicznie czynną nie mniejszą niż 40% powierzchni działki budowlanej. Ustalono wysokość budynku usługowego do 10,0 m, z dopuszczeniem lokalizacji dominanty architektonicznej, w tym wieży kościelnej o wysokości do 15,0 m, na powierzchni nie większej niż 20% powierzchni zabudowy budynku, dobudowanego garażu do 6,0 m, wiaty do 4,0 m, a wysokość budowli do 15,0 m. Ustalono liczbę kondygnacji nadziemnych budynku usługowego do 2, z dopuszczeniem dla dominanty architektonicznej, w tym wieży kościelnej do 3, dobudowanego garażu, wiaty 1. Ustalono dopuszczenie lokalizacji kondygnacji podziemnych, z uwzględnieniem warunków gruntowo – wodnych. Geometrię dachów ustalono jako dowolną.

Dla terenu usług handlu detalicznego lub usług sportu i rekreacji lub usług nauki oznaczonego na rysunku planu symbolem **UHD-US-UN** ustalono w zakresie zasad kształtowania zabudowy oraz wskaźników zagospodarowania terenu budowę budynków usługowych - usług handlu detalicznego, usług sportu i rekreacji oraz usług nauki, budowę budynków garażowych, gospodarczo – garażowych, gospodarczych, wiat. Ustalono dopuszczenie obiektów sportu i rekreacji. Dopuszczono lokalizację zabudowy wolnostojącej lub bliźniaczej. Ustalono dopuszczenie infrastruktury technicznej, zgodnie z przepisami odrębnymi. Ustalono wskaźnik intensywności zabudowy od 0 do 1,05 liczony jako stosunek powierzchni całkowitej zabudowy do powierzchni działki budowlanej. Ustalono powierzchnię zabudowy do 35% powierzchni działki budowlanej, powierzchnię wiaty, wyznaczoną przez rzut prostokątny dachu wiaty, mierzony po jego zewnętrznym obrysie do 50,0 m², powierzchnię biologicznie czynną nie mniejszą niż 25% powierzchni działki budowlanej. Ustalono wysokość budynku usługowego do 9,50 m, budynku garażowego, gospodarczo – garażowego, gospodarczego do 6,0 m przy dachach stromych i do 4,50 m przy dachach płaskich, wiaty do 4,0 m, a wysokość budowli do 12,0 m. Ustalono liczbę kondygnacji nadziemnych budynku usługowego do 2, budynku garażowego, gospodarczo – garażowego, gospodarczego, wiaty 1. Ustalono dopuszczenie lokalizacji kondygnacji podziemnych, z uwzględnieniem warunków gruntowo – wodnych. Określono geometrię dachów oraz nachylenie połaci dachowych.

Dla terenu zieleni urządzonej, oznaczonego na rysunku planu symbolem **ZP** ustalono w zakresie zasad kształtowania zabudowy oraz wskaźników zagospodarowania terenu lokalizację zieleni urządzonej. Ustalono dopuszczenie urządzeń sportu i rekreacji. Zakazano budowy budynków. Ustalono dopuszczenie infrastruktury technicznej, zgodnie z przepisami odrębnymi. Ustalono

dopuszczenie ciągów pieszych, rowerowych, pieszo-rowerowych. Ustalono powierzchnię biologicznie czynną nie mniejszą niż 70% powierzchni działki budowlanej. Ustalono wysokość budowli do 12,0 m.

Dla terenów zieleni naturalnej lub zieleni urządzonej, oznaczone na rysunku planu symbolami: 1ZN-ZP, 2ZN-ZP ustalono w zakresie zasad kształtowania zabudowy oraz wskaźników zagospodarowania terenu lokalizację zieleni naturalnej lub zieleni urządzonej. Na terenie 1ZN-ZP dopuszcza się nie więcej niż 30% zieleni naturalnej, na terenie 2ZN-ZP dopuszcza się nie więcej niż 30% zieleni urządzonej. Ustalono dopuszczenie infrastruktury technicznej, dojazdów, zgodnie z przepisami odrębnymi. Ustalono dopuszczenie ciągów pieszych, rowerowych, pieszo-rowerowych. Ustalono powierzchnię biologicznie czynną nie mniejszą niż 80% powierzchni działki budowlanej. Zakazano budowy budynków. Wysokość budynków ustalono do 12,0 m.

Dla terenu zieleni naturalnej lub zieleni urządzonej lub niesklasyfikowany, oznaczonego na rysunku planu symbolem ZN-ZP-N ustalono w zakresie zasad kształtowania zabudowy oraz wskaźników zagospodarowania terenu utrzymanie istniejącego przeznaczenie terenu - nieużytki z zachowaniem istniejącej zieleni. Ustalono dopuszczenie się nie więcej niż 30% zieleni naturalnej lub zieleni urządzonej. Ustalono dopuszczenie infrastruktury technicznej, dojazdów, zgodnie z przepisami odrębnymi. Ustalono wysokość budowli do 12,0 m. Ustalono dopuszczenie ciągów pieszych, rowerowych, pieszo-rowerowych. Ustalono powierzchnię biologicznie czynną nie mniejszą niż 80% powierzchni działki budowlanej. Zakazano budowy budynków.

Dla terenu elektroenergetyki, oznaczonego na rysunku planu symbolem IE ustalono w zakresie zasad kształtowania zabudowy oraz wskaźników zagospodarowania terenu dopuszczenie lokalizacji stacji transformatorowej, sieci infrastruktury technicznej. Ustalono wskaźnik intensywności zabudowy od 0 do 0,7 liczony jako stosunek powierzchni całkowitej zabudowy do powierzchni działki budowlanej. Ustalono powierzchnię zabudowy do 35% powierzchni działki budowlanej, a powierzchnię biologicznie czynną nie mniejszą niż 25% powierzchni działki budowlanej. Ustalono wysokość zabudowy do 5,0 m, wysokość budowli do 12,0 m. Ustalono liczbę kondygnacji nadziemnych 1. Określono geometrię dachów oraz nachylenie połaci dachowych.

Projekt planu wyznacza również tereny dróg dojazdowych (KDD), tereny komunikacji drogowej wewnętrznej (KR) oraz tereny komunikacji pieszo – rowerowej (KP).

Podstawowym celem projektu planu jest zapewnienie ładu przestrzennego, dostosowanie istniejących funkcji terenu do zapisów zgodnych z obowiązującymi przepisami oraz uzupełnienie tych zapisów o dodatkowe funkcje wynikające z aktualnej sytuacji społeczno-gospodarczej. Przeznaczenie przedmiotowego obszaru zgodne jest z założeniami Studium Uwarunkowań i Kierunków

Zagospodarowania Przestrzennego. Projekt planu zapewnia zachowanie i ochronę najważniejszych walorów środowiska przyrodniczego oraz określa sposób zagospodarowania omawianego obszaru zgodnie z aktualną polityką przestrzenną gminy. Projektowane zmiany nawiązują do charakteru okolicznej zabudowy omawianych terenów.

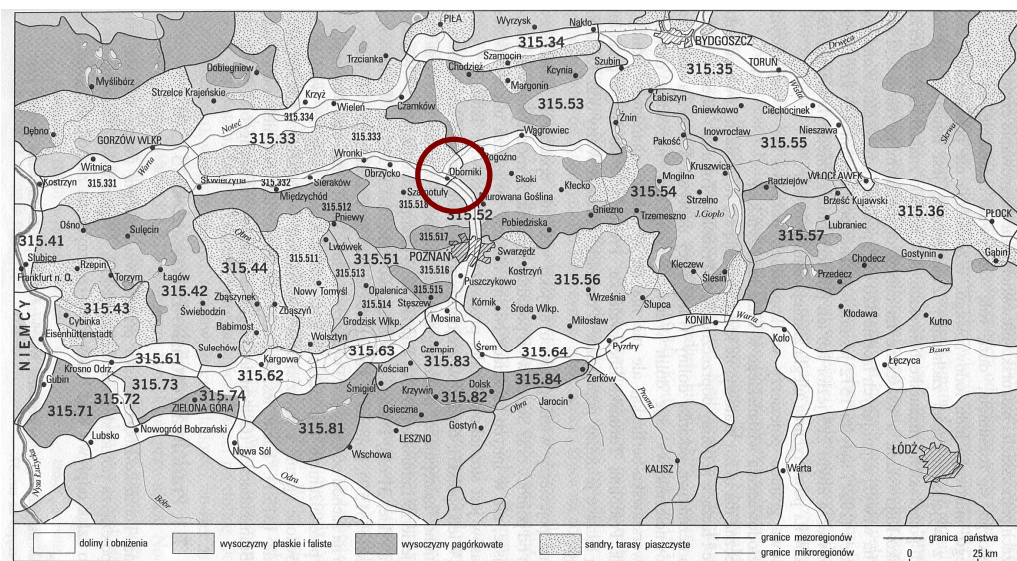
Stosownie do ustawy z dnia 27 marca 2003 r. o planowaniu i zagospodarowaniu przestrzennym zapisy projektu planu muszą być powiązane z zapisami studium uwarunkowań i kierunków zagospodarowania przestrzennego. Przedmiotowy projekt planu zapewnia zachowanie i ochronę najważniejszych walorów środowiska przyrodniczego oraz określa sposób zagospodarowania omawianego obszaru zgodnie z aktualną polityką przestrzenną gminy, nawiązuje tym samym do zapisów zawartych w Studium Uwarunkowań i Kierunków Zagospodarowania Przestrzennego Gminy Oborniki.

2. Ocena stanu i funkcjonowania środowiska na obszarze objętym projektem planu oraz potencjalne jego zmiany w przypadku braku realizacji projektu

2.1 Położenie fizyczno-geograficzne

Gmina miejsko-wiejska Oborniki położona jest w północnej części Województwa Wielkopolskiego. Według regionalizacji fizycznogeograficznej Polski J. Kondrackiego (*Geografia regionalna Polski*, 2003) zarówno cała gmina, jak i teren będący przedmiotem ustaleń projektu miejscowego planu zagospodarowania przestrzennego położony jest na obszarze Obornickiej Doliny Warty (315.332) i należy do regionu Kotliny Gorzowska (315.33), makroregionu Pradoliny Toruńsko-Eberswaldzkiej (315.3), podprowincji Pojezierze Południowobałtyckie (315) i prowincji Nizy Środkowoeuropejskiego. Kotlina Gorzowska zajmuje powierzchnię 3 740 km² i jest największym członem wielkiej formy wklęsłej, jaką stanowi Pradolina Toruńsko – Eberswaldzka (ryc. 2).

Ryc. 2. Podział fizyczno-geograficzny pojezierzy wielkopolskich wg. J. Kondrackiego



Ryc. 22. Pojezierza i pradoliny wielkopolskie

Mezoregiony: 315.33 — Kotlina Gorzowska, 315.34 — Dolina Środkowej Noteci, 315.35 — Kotlina Toruńska, 315.36 — Kotlina Płocka, 315.41 — Lubuski Przełom Odry, 315.42 — Pojezierze Łagowskie, 315.43 — Równina Torzymska, 315.44 — Brzuda Zbąszczyńska, 315.51 — Pojezierze Poznańskie, 315.52 — Poznański Przełom Warty, 315.53 — Pojezierze Chodzieskie, 315.54 — Pojezierze Gnieźnieńskie, 315.55 — Równina Inowrocławska, 315.56 — Równina Wrzesińska, 315.57 — Pojezierze Kujawskie, 315.61 — Dolina Środkowej Odry, 315.62 — Kotlina Kargowska, 315.63 — Dolina Środkowej Obry, 315.64 — Kotlina Śremska, 315.71 — Wzniesienia Gubińskie, 315.72 — Dolina Dolnego Bobru, 315.73 — Wysoczyzna Czerwieńska, 315.74 — Wał Zielonogórski, 315.81 — Pojezierze Sławskie, 315.82 — Pojezierze Krzywińskie, 315.83 — Równina Kościańska, 315.84 — Wał Zerkowski

Źródło: Kondracki, J., *Geografia regionalna Polski*, 1998r. Wydawnictwo Naukowe PWN, Warszawa

2.2 Budowa geologiczna, warunki glebowe i surowce mineralne

Analizowany obszar położony jest w zasięgu niecki szczecińsko-tódzko-miechowskiej, w której dominują utwory kredy górnej, głównie piaski i osady pelagiczne (margliste, wapienne i wapienno-krzemionkowe). Znajduje się on w antyklinie Obornik – Rogoźno, która wraz z antykliną Szamotuł tworzy elewację Obornik rozdzielającą nieckę szczecińską od mogileńsko-tódzkiej.

W powierzchni podkenezoicznej struktura Obornik – Rogoźna zaznacza się wychodnimi skał jurajskich, wśród których dominują iłowce szare i mułowce jury środkowej oraz margle, wapienie, mułowce i iły margliste jury górnej. Na rzędnej ok. 100 m p.p.m. znajduje się strop utworów mezozoicznych. Utwory trzeciorzędowe analizowanej struktury osiągają bardzo duże miąższości – od 150 do 200 m. Są one reprezentowane przez oligoceńskie utwory piaszczysto-ilaste, mioceńskie utwory piaszczyste i piaszczysto-mułkowe z wkładkami węgla brunatnego oraz plioceńskie iły. Miąższość poszczególnych warstw jest zróżnicowana. Osady czwartorzędu reprezentowane są głównie przez osady plejstoceny związane z działalnością lądolodu i wód lodowcowych w okresach glacialnych oraz wód rzecznych w okresach interglacialnych. Ich miąższość wynosi od 10 m w dolinie Warty i ok. 25-50 m na pozostałym obszarze gminy. W profilu pionowym osadów czwartorzędu dominują piaski i gliny zwałowe budujące obszar wysoczyzn morenowych oraz piaski i żwiry lodowcowe, występujące w strefie pagórków moreny czołowej. W dolinie Warty występują powierzchnie piaszczyste akumulacji rzecznej, które tworzą terasę zalewową oraz fragmenty terasy średniej (wydmowej) i wysokiej. Na zboczach doliny Warty lokalnie występują wychodnie pstrych iłów poznańskich. Osady holoceny (najmłodsze) występują głównie w dnach dolin rzecznych, zagłębieniach rynnowych i nieckach bezodpływowych. Są to piaski i mady rzeczne oraz osady zastoiskowe (gytie, mułki i torfy). Na obszarze gminy Oborniki występują złoża następujących surowców: piasków i żwirów, kredy oraz surowców ilastych ceramiki budowlanej. Łączna ilość udokumentowanych złóż na obszarze gminy wynosi 15, z czego 13 to złoża piasków i żwirów. Największe złożo tego surowca znajduje się w Kowanówku, jednak z powodu swojego położenia w lasach wodochronnych jest ono nieeksploatowane. Na obszarze objętym projektem planu nie występują złoża (surowców naturalnych). Teren objęty planem nie leży również na obszarze i terenie górniczym.

Teren objęty planem obejmuje koncesja nr 3/2019/Ł z dnia 12.04.2019 r. na poszukiwanie i rozpoznawanie złóż ropy naftowej i gazu ziemnego oraz wydobywanie ropy naftowej i gazu ziemnego ze złóż w obszarze „Szamotuły – Poznań Północ”, ważna do dnia 12.04.2029 r., udzielona przez Ministra Środowiska.

2.3 Wody powierzchniowe i podziemne

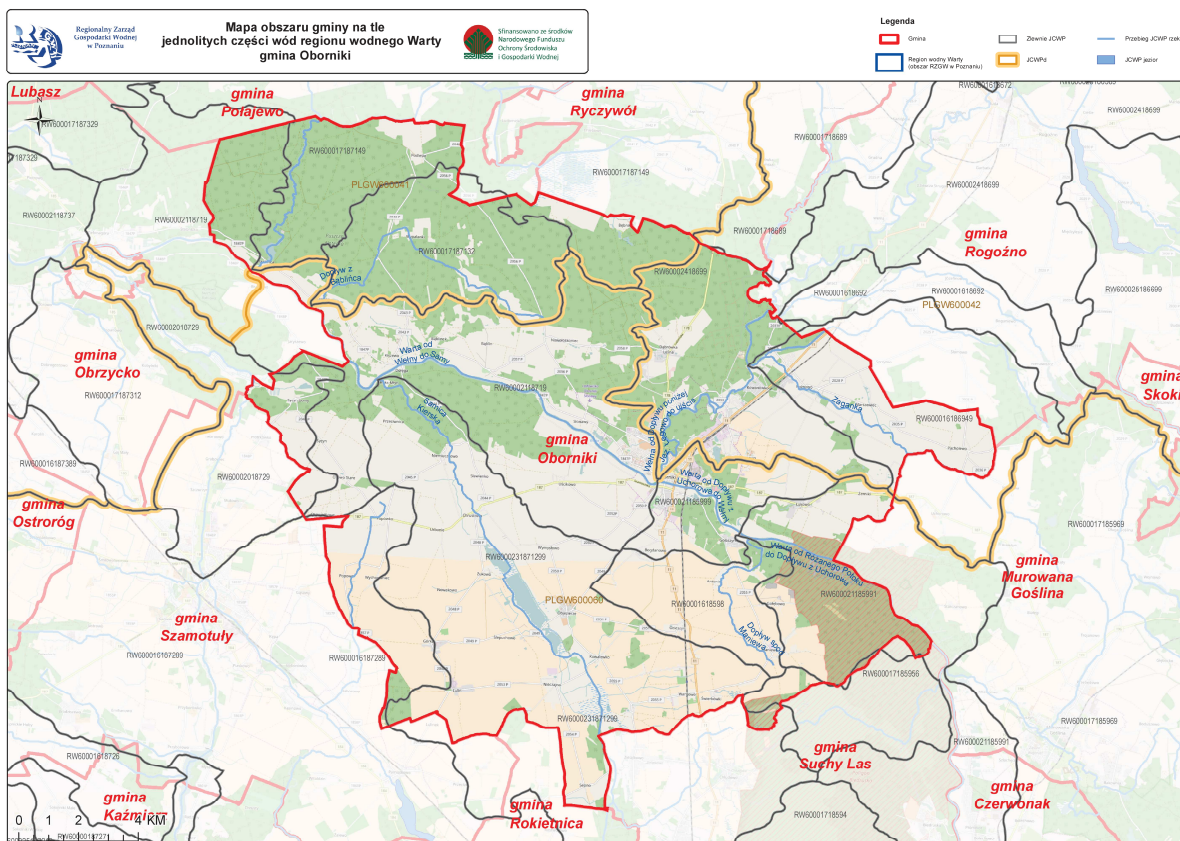
Zgodnie z hydrologicznym podziałem kraju, teren gminy Oborniki znajduje się w makroregionie zachodnim Niżu Polskiego – regionie wielkopolskim. Według regionalizacji hydrogeologicznej zwykłych wód podziemnych obszar objęty projektem planu położony jest w regionie wielkopolskim (VI), a dokładnie w subregionie pradoliny toruńsko – eberswaldzkiej (VI1). Na obszarze gminy

wykorzystywane są wody z utworów czwartorzędowych i trzeciorzędowych. W czwartorzędowym piętrze wodonośnym wyróżnia się poziom wód gruntowych i wód wgłębnych. Głównym źródłem zasilania wód gruntowych są opady atmosferyczne. Warstwa wodonośna nie posiada nadkładu utworów nieprzepuszczalnych, stąd narażona jest na łatwy napływ zanieczyszczeń. Wydajności jednostkowe poziomu wód gruntowych wahają się od kilku do ponad 90 m³ /h. Poziom wód gruntowych występuje głównie w utworach piaszczystych (piaski drobnoziarniste, średnioziarniste i gruboziarniste) oraz żwirowych, w zasięgu występowania dolin rzecznych i pradolin, terasów zalewowych, torfowisk i różnych obniżen na głębokości od 1 do 20 m p.p.t. Poziom wód gruntowych charakteryzuje się swobodnym zwierciadłem wody występującym na zmiennej głębokości zależnym głównie od warunków atmosferycznych i stanu wód w ciekach oraz zbiornikach wodnych, jak również zależnym od drenażu z poziomów niżej zalegających. W przebiegu średnich, miesięcznych stanów wód podziemnych zaznacza się jeden wznios poziomu wód przypadający na okres roztopowy (kwiecień - maj), po którym następuje stałe obniżenie poziomu wód podziemnych. Poziom wgłębny stanowią serie piaszczyste średnioziarniste i gruboziarniste oraz żwirowe pomiędzy glinami zlodowacenia środkowopolskiego i południowopolskiego, występujący w dolinie kopalnej Samicy (20 – 60 m p.p.t.) i Wełny o szerokości do 1 km. Jest to poziom wód o ciśnieniu subarteryjnym. Poziom międzyglinowy zasilany jest na drodze przesączania się wód z nadległych poziomów wodonośnych, jak również na skutek bezpośredniej infiltracji wód opadowych i roztopowych. W piętrze trzeciorzędowym występuje zasadniczo jeden poziom wodonośny - mioceński. Pod nim miejscami występuje poziom oligoceński. Wodonoścem piętra trzeciorzędowego są piaski pylaste i drobnoziarniste, które zalegają na głębokości 80 -100 p.p.t., a nawet - w przypadku ujęcia na terenie mleczarni w Obornikach - warstwa ta osiąga głębokość 188 m (i nie została przewiercona). Woda występuje przeważnie pod ciśnieniem hydrostatycznym. Piętro trzeciorzędowe jest bardzo wydajne. Wody te bywają silnie zabarwione i wówczas nie nadają się do eksploatacji.

Gmina Oborniki położona jest w całości w dorzeczu rzeki Warty. Udział wód powierzchniowych (tj. rzek, cieków, jezior, rowów melioracji podstawowej) w ogólnej powierzchni gminy wynosi około 1%. Sieć wód powierzchniowych gminy jest umiarkowanie rozwinięta. Ośią układu hydrograficznego, jak i całego układu przyrodniczego jest rzeka Warta, której całkowita długość rzeki wynosi 808,2 km, a w granicach województwa znajduje się 369 km. Warta i jej dopływy (najważniejsze to Wełna i Samica) charakteryzują się śnieżno-deszczowym reżimem zasilania, dużą zmiennością odpływu średniego rocznego i dużą rozpiętością przepływów.

Obszar objęty planem znajduje się w Jednolitej Części Wód Podziemnych (JCWPd) nr 42 (PLGW600042).

Ryc.3 Mapa obszaru gminy na tle jednolitych części wód regionu wodnego Warty – gmina Oborniki



Źródło: Regionalny Zarząd Gospodarki Wodnej w Poznaniu.

Zgodnie z ustaleniami Planu gospodarowania wodami na obszarze dorzecza Odry przedmiotowa JCWPd charakteryzuje się dobrym stanem chemicznym i ilościowym oraz niezagrożona jest ryzykiem nieosiągnięcia celów środowiskowych. Celami środowiskowymi dla przedmiotowej JCWPd jest osiągnięcie dobrego stanu chemicznego i ilościowego. Zgodnie z Mapą stanu jednolitych części wód podziemnych (JCWPd) wg podziału na 172 obszary stan wód podziemnych chemiczny i ilościowy określono jako dobry (2019 r.).

Zgodnie z „Monitoringiem jakości wód podziemnych - monitoring diagnostyczny (2022- Klasy jakości wód podziemnych)” udostępnionej na stronie Głównego Inspektoratu Ochrony Środowiska oceniono końcową klasę JCWPd dla wartości średnich (2022 r.) na III - dla punktu nr MONBADA 481 Gołańcz.

Obszar objęty planem przechodzi przez Jednolite Części Wód Powierzchniowych (JCWP) – Wełna od Nielby do ujścia (RW60001618699). Zgodnie z ustaleniami Planu gospodarowania wodami na obszarze dorzecza Odry przedmiotowa JCWP jest naturalną częścią wód, charakteryzuje się złym stanem oraz zagrożona jest ryzykiem nieosiągnięcia celów środowiskowych. Celami środowiskowymi

dla przedmiotowej JCWP jest osiągnięcie dobrego stanu ekologicznego; zapewnienie drożności cieku dla migracji ichtiofauny na odcinku cieku istotnego Wełna od ujścia do ujścia Flinty (dla łososia); zapewnienie drożności cieku według wymagań gatunków chronionych; zapewnienie drożności cieku dla migracji gatunków o znaczeniu gospodarczym na odcinku cieku głównego Wełna od ujścia do ujścia Flinty (dla troci wędrowniej) oraz Wełna w obrębie JCWP (dla węgorza europejskiego). Zgodnie z „Oceną stanu jednolitych części wód rzek i zbiorników zaporowych w latach 2016-2021 na podstawie monitoringu” stan powyższej JCWP oceniono na zły, stan chemiczny poniżej dobrego, charakteryzuje się umiarkowanym potencjałem ekologicznym (2021 r.).

Na analizowanym obszarze brak jest ujęć wód podziemnych oraz stref ochronnych z nimi związanych.

2.4 Warunki klimatyczne

Warunki panujące na terenie gminy należą do umiarkowanych i w dużej mierze uwarunkowane są wpływami mas powietrza morskiego oraz kontynentalnego. Masy powietrza morskiego pochodzą głównie z oceanu Atlantycznego. Powietrze kontynentalne pochodzi przede wszystkim z Europy Wschodniej oraz z Azji.

Według regionalizacji klimatycznej A. Wosia (1994), gmina położona jest w obrębie regionu klimatycznego XV, tj. Regionu Środkowopolskiego, o bardzo niewielkiej zmienności klimatycznej. Jest to rozległy region, w którym występuje pogoda bardzo ciepła i pochmurna bez opadów. Liczba dni słonecznych wynosi ponad 50, a dni pochmurnych – poniżej 130. Liczba dni mroźnych waha się od 30 do 50, a dni z przymrozkami od 100 do 110. Średni czas trwania pokrywy śnieżnej waha się od 50 do 80.

Według regionalizacji klimatycznej R. Gumińskiego (1948) analizowany obszar położony jest w obrębie Dzielnicy Środkowej. Średnia roczna temperatura wynosi 8°C, natomiast amplitudy temperatury są mniejsze niż średnie dla obszaru całej Polski. Jest to obszar o najmniejszych w Polsce sumach opadów, które kształtują się na poziomie ok. 500 mm. Okres wegetacyjny trwa 210 – 220 dni. Na obszarze gminy przeważają wiatry zachodnie, w okresie letnim z kierunku północno-zachodniego, w okresie zimowym z południowego zachodu.

W warunkach klimatu lokalnego obserwuje się pewne różnice pomiędzy użytkowanymi rolniczo obszarami wysoczyzny morenowej a wilgotnymi, zajętymi przez użytki zielone i zadrzewienia oraz dolinami rzek. Te pierwsze charakteryzują się dobrymi warunkami termicznymi, równomiernym nasłonecznieniem, małą wilgotnością powietrza i dobrym przewietrzaniem. Mniej korzystnymi lub nawet niekorzystnymi warunkami termiczno-wilgotnościowymi, częstym występowaniem mgieł,

zastoisk chłodnego powietrza i inwersji temperatur oraz zdecydowanie ukierunkowanym przewietrzaniem wyróżniają się dna większych obniżień dolinnych. Specyficzne warunki klimatu lokalnego mają rozległe tereny leśne. Lasy charakteryzują się na ogół dobrymi warunkami termiczno-wilgotnościowymi o zmniejszonych wahaniami dobowych, jednak z gorszymi warunkami solarnymi (zacienienie). Są to jednak tereny o wzbogaconym składzie fizyko-chemicznym powietrza w tlen, ozon, olejki eteryczne (fitoncydy) oraz inne substancje śladowe podnoszące komfort bioklimatyczny.

2.5 Roślinność i świat zwierzęcy

Szata roślinna analizowanej gminy Oborniki jest jej cennym walorem. Flora i fauna analizowanego obszaru charakterystyczna jest dla nizinnych obszarów centralnej części Polski. Zwarte kompleksy leśne Puszczy Noteckiej w północnej części gminy stanowią dogodne siedlisko życia i umożliwiają swobodne przemieszczanie się gatunków leśnych, a łąki znajdujące się w dolinach rzecznych tworzą doskonale warunki życia dla taksonów związanych z naturalnymi i półnaturalnymi ekosystemami otwartymi. Według klasyfikacji przyrodniczo-leśnej, teren gminy Oborniki zaliczany jest do III Krainy Wielkopolsko-Pomorskiej, VII Dzielnicy Niziny Wielkopolsko-Kujawskiej. Kraina ta zajmuje zachodnią część Pasa Wielkich Dolin, odznaczającego się w klimacie stopniowym wzrostem kontynentalizmu z zachodu na wschód. Gmina posiada znaczne obszary leśne. Największy kompleks stanowi Puszcza Notecka obejmująca głównie typowo monokulturowe drzewostany o jednogatunkowym i jednopiętrowym składzie. Wśród ekosystemów nieleśnych wyróżnić można zbiorowiska naturalne i zbiorowiska zieleni pochodzenia antropogenicznego. Do zbiorowisk naturalnych zalicza się przede wszystkim zespoły roślinności wodnej, błotnej i szuwarowej występujące w obniżeniach dolinnych w sąsiedztwie cieków wodnych, a także niektórych wyrobiskach poeksploatacyjnych. W rynnach zbiorników wodnych oraz dolinach rzek Warty, Wełny i Samicy znajduje się roślinność łąkowa (w składzie gatunkowym dominują sitowia i turzycy). Na nisko położonych i podtopionych glebach torfowych dominują zbiorowiska turzyc wysokich. Znaczne powierzchnie zajmują siedliska łąkowe i grądowe o okresowo zmienionym uwilgotnieniu, z przewagą śmiałka darniowego, turzyc niskich, kostrzewy czerwonej i kłosówki wełnistej oraz roślin wodnych bagiennych, pełniące rolę regulacyjne i biotycznie – krajobrazowe. Na podmokłych łąkach natomiast powszechnie występuje: kostrzewa trzcinowa, wiechlina zwyczajna, drzączka średnia, mietlica pospolita, mozga trzcinowata i tomka wonna. Pozostałe tereny gminy zajęte są przez zbiorowiska zieleni synantropijnej i ruderalnej. Występują one na praktycznie całym obszarze przekształconym antropogenicznie. Ich roślinność tworzą zbiorowiska roślin niskopiennych, słonolubnych i nitrofilnych. Na obszarze gminy zielenią urządzoną tworzą parki, skwery, zielenią osiedlową, a także cmentarze, sady

i ogrody. Jest to zazwyczaj zieleń wysoka i średnia oraz trawniki. Na obszarze gminy znajduje się 22 parki zabytkowe, z których 19 wpisanych jest do rejestru Wojewódzkiego Konserwatora Zabytków. Większość występujących na terenie gminy Oborniki grup zwierząt związana jest z otwartymi obszarami pól i wilgotnymi terenami dolin rzecznych, a także terenami leśnymi, szczególnie Puszczy Noteckiej. W lasach zamieszkują przeważnie jelenie, daniiele, sarny i dziki. Spotkać też można wędrujące łosie i wilki, których szlak wędrówek przebiega ze wschodu na zachód gminy. Z mniejszych ssaków występują tu zające, lisy, borsuki, kuny, dzikie króliki, jeże, krety oraz liczne gatunki nietoperzy. Rzeka Warta jest korytarzem ekologicznym dla wydry. Na polach bytują bażanty i kuropatwy. Zwierzętami najlepiej rozpoznanymi są ptaki. Ich bogactwo stanowi o wyjątkowo dużej wartości przyrodniczej terenu, zarówno Puszczy Noteckiej, jak i terenów położonych w dolinie Warty. Większość występujących w gminie ptaków objęta jest ochroną gatunkową. Innymi gatunkami chronionymi są: ropucha szara (*Bufo bufo*), żaba moczarowa (*Rana arvalis*), żmija zygzakowata (*Vipera Berus*), nietoperz (9 gatunków). Ponadto ślimak winniczek. Krajobraz analizowanego terenu stanowią tereny już zagospodarowane.

Zagospodarowanie terenu wskazuje na florę i faunę typową dla obszarów zurbanizowanych. Szata roślinna obszaru objętego projektem planu miejscowego to głównie trawniki oraz pojedyncze zadrzewienia i zakrzewienia. Występują tu jedynie pospolite gatunki zwierząt, które przyzwyczyły się do bytowania w bliskim sąsiedztwie z ludźmi.

Na obszarze objętym projektem planu miejscowego występują tereny podlegające ochronie w myśl ustawy z dnia 16 kwietnia 2004 r. *o ochronie przyrody* takie jak: obszar Natura 2000 „Puszcza Notecka” PLB300015 oraz obszar Natura 2000 „Dolina Wełny” PLH30043. Na terenach chronionych występują następujące gatunki ptaków: A223 Włochatka zwyczajna (*Aegolius funereus*), A229 Zimorodek zwyczajny (*Alcedo atthis*), A041 Gęś białoczelna (*Anser albifrons*), A039 Gęś zbożowa (*Anser fabalis*), A215 Puchacz zwyczajny (*Bubo bubo*), A067 Gągoł (*Bucephala clangula*), A224 Lelek zwyczajny (*Caprimulgus europaeus*), A030 Bocian czarny (*Ciconia nigra*), A038 Łabędź krzykliwy (*Cygnus cygnus*), A036 Łabędź niemy (*Cygnus olor*), A238 Dzięcioł średni (*Dendrocopos medius*), A236 Dzięcioł czarny (*Dryocopus martius*), A320 Muchotłówka mała (*Ficedula parva*), A127 Żuraw (*Grus grus*), merganser), A073 Kania czarna (*Milvus migrans*), A074 Kania ruda (*Milvus milvus*), A094 Rybołów zwyczajny (*Pandion haliaetus*), A072 Trzmielojad zwyczajny (*Pernis apivorus*), A307 Jarzębatka (*Sylvia nisoria*).

Z inwentaryzacji obszaru specjalnej ochrony ptaków PLB300015 Puszcza Notecka, wykonywanych przez Biuro Urządzania Lasu i Geodezji Leśnej w 2010 r., wynika, że na obszarze objętym projektem planu mogą występować gatunki ptaków będących przedmiotem ochrony ww. obszaru Natura 2000:

gąsiorka i jarzębatki. Jednakże na podstawie wizji lokalnej nie odnotowano gatunków roślin, grzybów i zwierząt objętych ochroną gatunkową, wymienionych w rozporządzeniu Ministra Środowiska z dnia 16 grudnia 2016 r. w sprawie ochrony gatunkowej zwierząt (Dz.U. 2016 poz. 2183), w rozporządzeniu Ministra Środowiska z dnia 9 października 2014 r. w sprawie ochrony gatunkowej roślin (Dz. U. z 2014 r., poz. 1409) oraz w rozporządzeniu Ministra Środowiska z dnia 9 października 2014 r. w sprawie ochronie gatunkowej grzybów (Dz. U. z 2014 r., poz. 1408), gatunki z załącznika IV Dyrektywy Rady 92/43/EWG z dnia 21 maja 1992 r. w sprawie ochrony siedlisk przyrodniczych oraz dzikiej fauny i flory (Dz. U. L 206 z 22.7.1992, str. 7) – tzw. Dyrektywy Siedliskowej, a także gatunki zagrożone wyginięciem (np. znajdujące się na regionalnej czerwonej liście) lub rzadkie.

Ustalenia planu nie będą miały negatywnego wpływu na różnorodność biologiczną, teren ten aktualnie jest w większości zagospodarowany.

2.6 Stan jakości powietrza i klimatu akustycznego

Jakość życia w znacznym stopniu uwarunkowana jest stanem czystości powietrza. Wynika to z faktu, że powietrze jest nie tylko źródłem tlenu, ale również ma decydujący wpływ na zdrowie człowieka. Wprowadzenie do powietrza atmosferycznego substancji stałych, ciekłych lub gazowych w ilościach, które mogą ujemnie wpływać na zdrowie ludzi, klimat, przyrodę, glebę, wodę lub spowodować inne szkody w środowisku określane są jako zanieczyszczenia powietrza.

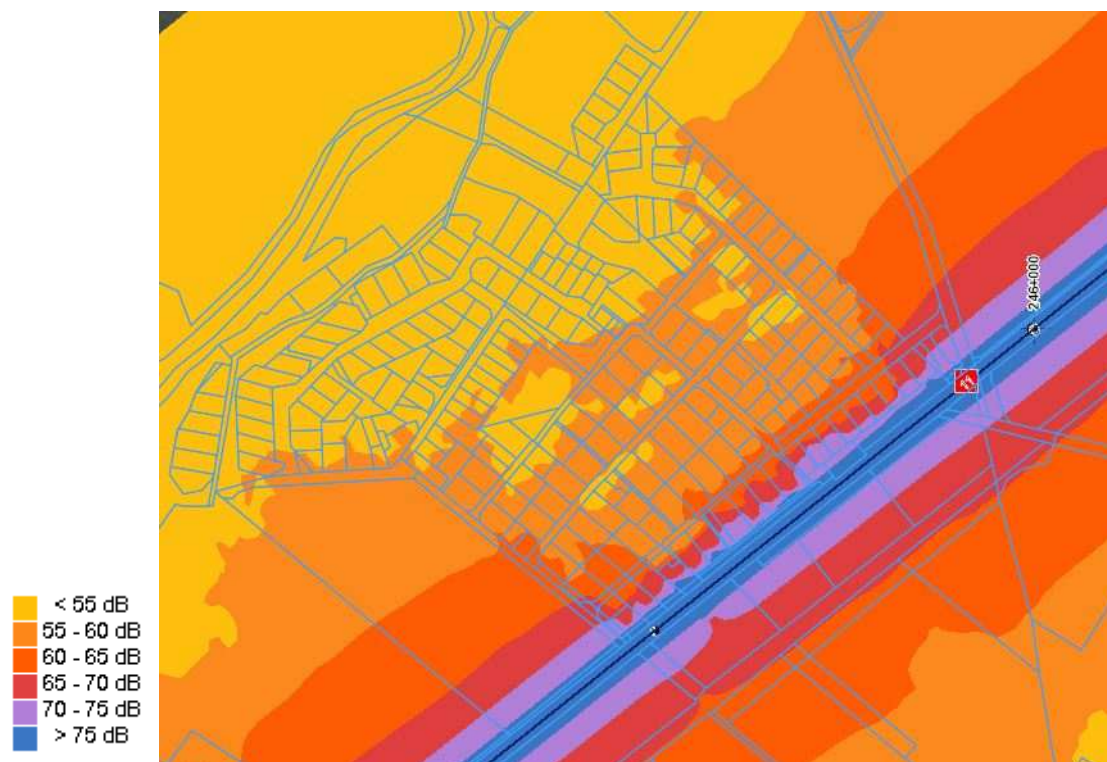
Przy ocenie jakości powietrza atmosferycznego na obszarze gminy wykorzystano raport WIOŚ w Poznaniu pt. Roczna ocena jakości powietrza w województwie wielkopolskim za rok 2021. Prezentowaną ocenę wykonano w odniesieniu do odnowionego układu stref i zmienionych poziomów substancji, w oparciu m. in. o ustawę - Prawo ochrony środowiska (tj. Dz.U. z 2022 r. poz. 2556 ze zm.) czy rozporządzenie Ministra Środowiska z dnia 24 sierpnia 2012r. w sprawie poziomów niektórych substancji w powietrzu (Dz. U. 2012 poz. 1031). Według odnowionego podziału strefę stanowią: aglomeracja o liczbie mieszkańców powyżej 250 tysięcy, miasto o liczbie mieszkańców powyżej 100 tysięcy i tzw. pozostały obszar.

Pod kątem ochrony zdrowia ludzkiego w 2021 roku w strefie wielkopolskiej nie stwierdzono przekroczenia poziomów dopuszczalnych i docelowych stężeń SO₂, NO₂, C₆H₆, CO, Pb, As, Cd, Ni, O₃ (klasa A – dla ozonu – poziom celu długoterminowego, strefa uzyskała klasę D2). Strefę wielkopolską zaliczono do klasy C pod względem stężenia pyłu B(a)P i PM₁₀. Natomiast dla pyłu PM_{2,5} strefa wielkopolska uzyskała klasę C1 (poziom dopuszczalny I faza, strefa wielkopolska uzyskała klasę A). Pod względem kryteriów określonych w celu ochrony roślin, strefę wielkopolską ze względu na dwutlenek siarki (SO₂), tlenki azotu (NO_x) oraz ozonu O₃ zaliczono do klasy A.

Hałas jest powszechnym zanieczyszczeniem środowiska przyrodniczego, spośród wielu jego źródeł do najbardziej uciążliwych zalicza się hałas komunikacyjny.

Przedmiotowy teren położony jest w sąsiedztwie drogi krajowej nr 11 oraz w zasięgu jej negatywnego oddziaływania.

Ryc. 4 Obszar objęty planem na tle mapy imisyjnej dla wskaźnika LDWN



Źródło: <https://geoportal.gov.pl/> - data pobrania 28.02.2023

Ustalenia projektu planu nie mają wpływu na wzmożoną emisję hałasu, która w przypadku nadmiernego wzrostu byłaby rażąca dla ludzi i środowiska przyrodniczego. Ponadto ustalenia projektu planu wprowadzają zapis, że w przypadku przekroczenia akustycznych standardów jakości środowiska na terenach podlegających ochronie akustycznej, nakazano zastosowania skutecznych środków technicznych, technologicznych lub organizacyjnych ograniczających emisję hałasu, co najmniej do poziomów dopuszczalnych, zgodnie z przepisami odrębnymi.

2.7 Obiekty i obszary chronione

2.7.1 Środowisko przyrodnicze

Na obszarze objętym projektem planu miejscowego występują tereny podlegające ochronie w myśl ustawy z dnia 16 kwietnia 2004 r. o ochronie przyrody takie jak:

- obszar Natura 2000 „Puszcza Notecka” PLB300015
Obszar stanowi zwarty, jednolity kompleks leśny w międzyrzeczu Noteci i Warty, części pradoliny Eberswaldsko-Toruńskiej. Na terenie ostoi znajduje się ponad 50, raczej płytkich jezior pochodzenia wytopiskowego, zwykle z grubą warstwą mułu i zakwitami glonów. W zagłębieniach terenu lub na brzegach jezior utrzymują się także torfowiska, na ogół w pewnym stopniu przekształcone. Występuje co najmniej 30 gatunków ptaków z Załącznika I Dyrektywy Ptasiej, 7 gatunków z Polskiej Czerwonej Księgi (PCK). W okresie lęgowym obszar zasiedla powyżej 2% populacji krajowej bielika (PCK), kani czarnej (PCK) i kani rudej (PCK) oraz co najmniej 1% populacji krajowej następujących gatunków ptaków: bąk (PCK), podgorzałka (PCK), puchacz (PCK), rybołów (PCK), trzmielojad, gągoł, nurogęś; w stosunkowo wysokiej liczebności występuje bocian czarny, błotniak stawowy, ortolan i żuraw. W okresie zimy występuje co najmniej 1% populacji szlaku wędrówkowego bielika. Ogromny obszar leśny (jeden z największych w centralnej i północnej Polsce).
- obszar Natura 2000 „Dolina Wełny” PLH30043
Obszar chroni dolny, silnie meandrujący odcinek rzeki Wełny o długości 14 km, od ujścia Strugi Sokołowskiej do ujścia Wełny do Warty. Ostoja znajduje się pomiędzy miejscowościami Rogoźno Wlkp. a Oborniki, stanowiąc wschodnią granicę międzyrzecza Warty i Noteci.

2.7.2 Środowisko kulturowe

Zgodnie z ustawą z dnia 23 lipca 2003 r. o ochronie zabytków i opiece nad zabytkami ochronie i opiece podlegają:

- zabytki nieruchome, w szczególności: krajobrazy kulturowe, układy urbanistyczne, ruralistyczne i zespoły budowlane, dzieła architektury i budownictwa, dzieła budownictwa obronnego, obiekty techniki, cmentarze, parki, ogrody i inne formy zaprojektowanej zieleni, miejsca upamiętniające wydarzenia historyczne bądź działalność wybitnych osobistości lub instytucji,
- zabytki ruchome, w szczególności: dzieła sztuk plastycznych, rzemiosła artystycznego i sztuki użytkowej, kolekcje, numizmaty oraz pamiątki historyczne, wytwory techniki, materiały biblioteczne, instrumenty muzyczne, wytwory sztuki ludowej i rękodzieła oraz inne obiekty etnograficzne, przedmioty upamiętniające wydarzenia historyczne bądź działalność wybitnych osobistości lub instytucji,

- zabytki archeologiczne, w szczególności: pozostałości terenowe pradziejowego i historycznego osadnictwa, cmentarze, kurhany, relikty działalności gospodarczej, religijnej i artystycznej.

Na części terenów 2MNW, 1MNW-MNB, 2MNW-MNB, 4MNW, 4MNW-MNB, 5MNW, 8MNW, 6MNW-MNB, 9MNW, 1MN-UHD, ZN-ZP-N, 2ZN-ZP, 1KDD, 2KDD, 7KDD, 8KDD, 1KR, 2KR, 4KR, 6KR znajdują się zewidencjonowane stanowiska archeologiczne AZP 47-27, ujętych w gminnej ewidencji zabytków nakaz zachowania przepisów ustawy o ochronie i opiece nad zabytkami.

Na części terenu 1KDD znajduje się aleja lipowa będąca częścią zabytku: dworek (tzw. Dąbrowskich), oficyna, park oraz aleje dojazdowe w Miłowodach, wpisane do rejestru zabytków pod nr 221/A decyzją z dnia 10.01.1992 roku.

2.8 Przeznaczenie gruntów rolnych na cele nierolnicze

Obszar projektu planu nie obejmuje gruntów rolnych klasy I – III, chronionych zgodnie z ustawą z dnia 3 lutego 1995 r. o ochronie gruntów rolnych i leśnych.

2.9 Przeznaczenie gruntów leśnych na cele nieleśne

Obszar projektu planu nie obejmuje gruntów leśnych, chronionych zgodnie z ustawą z dnia 3 lutego 1995 r. o ochronie gruntów rolnych i leśnych.

2.10 Potencjalne zmiany w środowisku w przypadku braku realizacji projektu planu

Po dokładnej analizie i ocenie aktualnego stanu środowiska przyrodniczego na analizowanym obszarze stwierdzono, iż powstanie nowego zainwestowania nie spowoduje znaczącego negatywnego oddziaływania na środowisko przyrodnicze, a zaniechanie realizacji projektu planu uniemożliwi dalszy rozwój miejscowości.

Zaniechanie realizacji projektu planu spowoduje, że lokalizacja nowej zabudowy prowadzona będzie częściowo w oparciu o decyzje o warunkach zabudowy, które nie stanowią skutecznego narzędzia umożliwiającego kształtowanie ładu przestrzennego (przynoszą negatywne skutki w skali lokalnej). Realizacja inwestycji w oparciu o decyzje o warunkach zabudowy równoznaczna jest z brakiem z góry określonych ram dotyczących intensywności, parametrów i form zabudowy. Istnieje zatem zagrożenie, że tereny przeznaczone pod nową zabudowę zostaną zbyt intensywnie

lub chaotycznie zainwestowane. Istnieje także ryzyko wprowadzenia na omawiany obszar funkcji niezgodnych z jego charakterem i generujących dla otoczenia zbyt dużo negatywnych oddziaływań.

W przypadku braku realizacji nowej zabudowy bez ustaleń planu miejscowego, problem stanowić może również brak możliwości zapewnienia wymaganych standardów akustycznych, jak również brak realizacji kompleksowych rozwiązań w zakresie obsługi komunikacyjnej nowych terenów inwestycyjnych, co skutkować może negatywnym oddziaływaniem na jakość funkcjonowania istniejących terenów mieszkaniowych.

Istnieje również zagrożenie wprowadzania na omawiany obszar funkcji generujących dla obszaru planu oraz jego otoczenia zbyt dużo emisji, przy jednoczesnym braku rozwiązań pozwalających na ograniczanie negatywnego oddziaływania antropopresji na środowisko.

Dodatkowo brak realizacji ustaleń projektu planu miejscowego może przyczynić się do wprowadzenia chaosu przestrzennego oraz powstania konfliktów pomiędzy potrzebami ochrony środowiska, a potrzebami rozwoju gospodarczego.

Do najważniejszych, potencjalnych zmian w środowisku przyrodniczym oraz w dotychczasowym sposobie zagospodarowania i użytkowania poszczególnych terenów, jakie mogłyby wystąpić w przypadku braku realizacji ustaleń planu miejscowego, można zaliczyć:

- rozwój nadmiernie intensywnej zabudowy na terenach obecnie niezabudowanych, na podstawie wydanych decyzji o warunkach zabudowy;
- niekontrolowany i spontaniczny rozwój różnorodnej zabudowy,
- pojawienie się znacznych różnic w zagospodarowaniu przestrzennym (przeznaczenie, charakter, kubatura i standard zabudowy),
- realizację przedsięwzięć mogących zawsze lub potencjalnie oddziaływać na środowisko (innych niż elementy układu komunikacyjnego czy inwestycje celu publicznego),
- trudności z utrzymaniem ładu przestrzennego (pogłębianie się problemów związanych z chaotycznym i niekontrolowanym przekształcaniem krajobrazu).

Wśród problemów, jakie mogą pojawić się w przypadku braku realizacji ustaleń omawianego projektu planu, można wskazać również niedostateczny rozwój sieci infrastruktury drogowej.

3. Istniejące problemy ochrony środowiska istotne z punktu widzenia realizacji projektowanego dokumentu oraz określenie i ocena skutków dla środowiska wynikających z projektowanego przeznaczenia terenu oraz realizacji ustaleń projektu planu

Istniejącymi obecnie problemami, które mogą być istotne z punktu widzenia realizacji projektowanego dokumentu jest potrzeba ochrony terenów wolnych od zabudowy przed ich chaotycznym zagospodarowywaniem, a co za tym idzie, niezorganizowaną obsługą komunikacyjną, gospodarką ściekową, niekontrolowanym wzrostem zanieczyszczenia gleby, wód, powietrza.

Przedmiotowy teren położony jest w sąsiedztwie drogi krajowej nr 11 oraz w zasięgu jej negatywnego oddziaływania. Tylko na terenach bezpośrednio przylegających do drogi krajowej przekroczone zostały normy hałasu. Na przeważającej części obszaru poziom hałasu wynosi do 60 dB.

Analizując problematykę uwarunkowań przestrzennych w szerszym kontekście należy uznać, że obecnymi elementami mogącymi mieć wpływ na jakość ochrony środowiska i ładu przestrzennego są niekontrolowane rozproszenia terenów zurbanizowanych ze szczególnym uwzględnieniem tendencji suburbanizacyjnych.

Stwierdzić należy, że jedynie wprowadzenie stosownych uregulowań pomoże stworzyć i utrzymać zorganizowaną, wielofunkcyjną przestrzeń, z zachowaniem zasad w zakresie realizacji zabudowy poszczególnych terenów. Pozwoli także zachować odpowiedni bilans pomiędzy różnymi terenami z odpowiednio wysokim udziałem powierzchni biologicznie czynnej.

W zakresie przewidywanego oddziaływania skutków realizacji projektu planu na poszczególne komponenty środowiska przyrodniczego stwierdza się, iż projektowane przeznaczenie obszaru oddziaływać będzie w różny sposób na aktualny stan środowiska. W przypadku terenów niezainwestowanych wpływ projektu planu miejscowego na środowisko nie będzie rażąco szkodliwy dla środowiska, aczkolwiek zmniejszą się powierzchnie terenów biologicznie czynnych, w tym zmniejszy się przepuszczalność terenu na skutek utwardzenia nawierzchni przez planowaną zabudowę. Nowe zagospodarowanie terenu w postaci zabudowy wpłynie na zniszczenie naturalnych siedlisk przyrodniczych występujących aktualnie na niezagospodarowanym dotychczas terenie. Budowa kondygnacji podziemnych, w zależności od warunków gruntowo-wodnych, a zwłaszcza głębokości zalegania warstwy wodonośnej, spowodować może pewne utrudnienia w ich dotychczasowym przepływie lub zmianę jego reżimu. Dlatego w przypadku realizacji inwestycji budowlanych z kondygnacjami podziemnymi niezbędne może być wykonanie dokumentacji geologiczno-inżynierskiej z elementami badań hydrogeologicznych. W zależności od wyników tych

badań, zwłaszcza w zakresie głębokości i rodzaju zalegania wód gruntowych oraz kierunku ich przepływu, niezbędne może okazać się wskazanie metody odwodnienia terenu inwestycji, która pozwoli na utrzymanie w możliwie niezmienionym stanie warunków wodnych w rejonie inwestycji.

W zakresie zasad ochrony środowiska, przyrody i krajobrazu oraz zasad kształtowania krajobrazu ustalono:

- 1) zakaz lokalizacji przedsięwzięć, mogących zawsze znacząco oddziaływać na środowisko;
- 2) zakaz lokalizacji przedsięwzięć mogących potencjalnie znacząco oddziaływać na środowisko z wyjątkiem:
 - a) inwestycji celu publicznego,
 - b) zabudowy mieszkaniowej wraz z towarzyszącą jej infrastrukturą.

3.1 Oddziaływanie na powietrze atmosferyczne i klimat

O stanie powietrza atmosferycznego decyduje przede wszystkim wielkość i przestrzenny rozkład emisji pochodzących z różnych źródeł. Realizacja ustaleń projektu planu wiązać się będzie z emisją zanieczyszczeń pochodzących ze źródeł punktowych związanych z ogrzewaniem budynków. Przewiduje się, że realizacja planu miejscowego spowodować może wzrost emisji zanieczyszczeń do powietrza jedynie w przypadku lokalizacji nowej zabudowy.

Poziom emisji niekorzystnych substancji do powietrza związanej z realizacją nowej zabudowy będzie odmienny na etapie budowy, jak i eksploatacji. Na etapie prowadzenia prac budowlanych źródłem emisji zanieczyszczeń powietrza będą silniki pojazdów i maszyn budowlanych oraz prace ziemne. Uciążliwość placu budowy, rozumiana w tym przypadku jako przekroczenie standardów jakości środowiska w zakresie emisji zanieczyszczeń, ograniczy się tylko do tych odcinków, które przesuwają się będą w miarę postępowania prac budowlanych. Ponadto emisja do atmosfery powstająca w trakcie realizacji ustaleń projektu planu będzie czasowa, ze skutkiem odwracalnym, a przy zachowaniu odpowiednich norm pracy może być znacznie zminimalizowana.

Projekt planu ustala przy pozyskiwaniu ciepła dla celów grzewczych i technologicznych stosowanie indywidualnych systemów grzewczych, a także dopuszczenie sieci ciepłowniczej oraz stosowania odnawialnych źródeł energii – fotowoltaiki (zgodnie z działaniami naprawczymi zawartymi w Programie ochrony powietrza dla strefy wielkopolskiej przyjętym uchwałą Nr XXI/391/20 Sejmiku Województwa Wielkopolskiego z dnia 13 lipca 2020 r. w sprawie kreślenia Programu ochrony powietrza dla strefy wielkopolskiej – dz. Urz. Woj. Wielkopolskiego z 2020 r. poz. 5954. Niniejszy program uchwalony został przez Sejmik Województwa Wielkopolskiego na podstawie art. 91 ust. 3

ustawy z dnia 27 kwietnia 2001 r. – Prawo ochrony środowiska (Dz. U. z 2022 r., poz. 2556 ze zm.), w zw. z art. 7 pkt 2 ustawy z dnia 13 czerwca 2019 r. o zmianie ustawy – Prawo ochrony środowiska oraz ustawy o zarządzaniu kryzysowym (Dz. U. poz. 1211 oraz z 2020 r. poz. 568). W zakresie eksploatacji instalacji, w których następuje spalanie paliw dla celów grzewczych, stosowanie ograniczeń i zakazów zgodnie z przepisami odrębnymi (tj. zgodnie z ustaleniami z uchwały Sejmiku Województwa Wielkopolskiego Nr XXXIX/941/17 z dnia 18 grudnia 2017 r. w sprawie wprowadzenia, na obszarze województwa wielkopolskiego, ograniczeń lub zakazów w zakresie eksploatacji instalacji, w których następuje spalanie paliw, w nawiązaniu do przepisów ustawy z dnia 27 kwietnia 2001 r. – Prawo ochrony środowiska, ustawy z dnia 10 kwietnia 1997 r. – Prawo energetyczne, załącznika II do rozporządzenia Komisji (UE) 2015/1189 z dnia 28 kwietnia 2015 r. w sprawie wykonania dyrektywy Parlamentu Europejskiego i Rady 2009/125/WE w odniesieniu do wymogów dotyczących ekoprojektu dla kotłów na paliwo stałe, załącznika II do rozporządzenia Komisji (UE) 2015/1185 z dnia 24 kwietnia 2015 r. w sprawie wykonania dyrektywy Parlamentu Europejskiego i Rady 2009/125/WE w odniesieniu do wymogów dotyczących ekoprojektu dla miejscowych ogrzewaczy pomieszczeń na paliwo stałe oraz norm PN-EN 303-5:2012). „Ograniczenia i zakazy dotyczą:

- 1) instalacji, w których następuje spalanie paliw stałych, o których mowa w art. 3 pkt 3 ustawy z dnia 10 kwietnia 1997 r. – Prawo energetyczne (Dz. U. z 2017 r. poz. 220, poz. 791, poz. 1089 i poz. 1387), takich jak kocioł, kominek lub piec, jeżeli:
 - a) dostarczają ciepło do systemu centralnego ogrzewania lub
 - b) wydzielają ciepło poprzez:
 - bezpośrednie przenoszenie ciepła lub
 - bezpośrednie przenoszenie ciepła w połączeniu z przenoszeniem ciepła do cieczy lub
 - bezpośrednie przenoszenie ciepła w połączeniu z systemem dystrybucji gorącego powietrza;
- 2) podmiotów eksploatujących instalacje wymienione w pkt 1.”

W związku z powyższym na obszarze objętym projektem planu nie przewiduje się przekroczenia dopuszczalnych poziomów stężeń zanieczyszczeń, dlatego też w projekcie planu miejscowego nie zaszła konieczność wprowadzenia innych środków organizacyjnych i technicznych służących ograniczeniu ich ewentualnego niekorzystnego oddziaływania. Ich propozycje zawarto natomiast w niniejszej prognozie. Obszar opracowania nie posiada dostępu do sieci ciepłowniczej. Stosowanie odnawialnych źródeł energii – fotowoltaiki nie wpłynie negatywnie na powietrze, jest to instalacja bezemisyjna.

W zakresie wpływu ustaleń projektu planu miejscowego na klimat nie przewiduje się znaczących oddziaływań. Projektowane przeznaczenie terenu nie spowoduje zmiany warunków klimatycznych

w rejonie. Lokalnie wystąpić może nieznaczne ocieplenie mikroklimatu poprzez zastosowanie rozwiązań grzewczych i technologicznych w nowoprojektowanych budynkach czy ograniczenie wilgotności poprzez wprowadzenie powierzchni utwardzonych, co jednak nie będzie generowało niekorzystnych oddziaływań w tym zakresie. Obszar objęty planem jest już w większości zagospodarowany.

Monitoring wpływu zmian klimatu jest działaniem niezwykle istotnym i został wskazany w odniesieniu do poszczególnych sektorów i obszarów w ramach właściwych kierunków działań SPA2020 (*Strategiczny plan adaptacji dla sektorów i obszarów wrażliwych na zmiany klimatu do roku 2020 z perspektywą do roku 2030*).

Tereny zieleni mają istotne znaczenie w utrzymaniu składu atmosfery przez produkcję tlenu i wychwytywanie z niej „trucizn”. Ponadto roślinność wysoka (drzewa) stanowi regulator klimatu – poprzez zmniejszanie prędkości wiatru osłabiają tempo parowania i zmniejszają amplitudy wahań temperatur powietrza. Dlatego przy zagospodarowywaniu poszczególnych terenów, ważne jest stosowanie się do wymaganych wskaźników dotyczących areałów powierzchni biologicznie czynnych, ale i rozsądny dobór roślinności. Zaleca się pozostawienie i wprowadzanie drzew i krzewów, ponieważ wpływają pozytywnie na jakość powietrza (stanowią skuteczny środek ograniczający niekorzystny wpływ szlaków komunikacyjnych w zakresie emisji substancji do powietrza) oraz zatrzymują pyły.

3.2 Oddziaływanie na wody powierzchniowe i podziemne

Zgodnie z obowiązującymi wymogami, określone w projekcie planu miejscowego założenia rozwoju przestrzennego opierają się na rzeczywistym rozpoznaniu stanu zasobów wodnych. Założenia te gwarantują ochronę tych zasobów poprzez uwzględnienie określonych warunków i ograniczeń w ich wykorzystaniu. Podkreślić należy, że wszelkie zamierzenia melioracyjne powinny podlegać szczególnej kontroli i ocenie wpływu na środowisko. W projekcie planu w zakresie urządzeń melioracyjnych ustalono obowiązek zachowania systemu melioracyjnego, a w przypadku konieczności jego naruszenia przebudowę, zgodnie z przepisami odrębnymi (m.in. Prawo wodne). Działania melioracyjne powinny uwzględniać warunki równowagi ekologicznej obszaru dla zapewnienia ochrony środowiska przyrodniczego w zakresie gospodarki wodnej. Prawidłowo przeprowadzone zabiegi melioracyjne obok rozwiązań technicznych powinny dawać wskazówki do sposobu gospodarowania wodą w zlewni. Urządzenia melioracyjne wpływają na obieg wody i powietrza w glebie. Kierowanie obiegami nie tylko podnosi żyzność gleby, ale może wpływać na

procesy glebowe i w rezultacie stać się czynnikiem kształtującym glebę („Rola urządzeń melioracji szczegółowych w rolnictwie i środowisku przyrodniczym”, prof. dr hab. Inż. K. Ostrowski, Kraków 2011 r.). Melioracje przyczyniają się do zmian reżimów hydrologicznych w zlewniach rzek. Drenowanie użytków rolnych powoduje zmniejszenie spływów powierzchniowych powodujących erozję i zmywanie składników nawozowych oraz przyczynia się do złagodzenia fali powodziowej, bowiem wierzchnia warstwa gleb po odwodnieniu jest zdolna do przyjmowania wód opadowych lub roztopowych. Nieco inaczej jest w przypadku odwodnienia rowami otwartymi. W pierwszej fazie, podobnie jak w przypadku drenowania, następuje złagodzenie fali powodziowej. W drugiej fazie, gdy zdolność retencyjna gleby zostanie wyczerpana, dodatkowe ilości deszczu czy wód roztopowych spływają szybciej niż przed melioracją, co zwiększa przepływy wody w rzekach. W dekadach posusznych wilgotność zdrenowanej gleby mineralnej jest wielokrotnie większa niż niezdrenowanej. Dzieje się tak dlatego, że – szczególnie w przypadku gleb ciężkich – po zdrenowaniu polepsza się struktura gleby i zdolność retencjonowania wody. Gleby strukturalne wchłaniają 85% opadów, podczas gdy niestukturalne zaledwie 15%. Dzięki polepszeniu struktury gleby i obniżeniu poziomu wody spływy powierzchniowe są do 2–3 razy mniejsze (ogranicza to erozję gleb), a rośliny korzenia się głębiej i są odporniejsze na suszę atmosferyczną. Jak się okazało, melioracje użytków rolnych raczej nie przyczyniają się istotnie do obniżenia poziomu płytkich wód gruntowych (Lipiński, „Zarys rozwoju oraz produkcyjne i środowiskowe znaczenie melioracji w świetle badań”, 2006). Natomiast źle przeprowadzona melioracja prowadzi do zmniejszenia różnorodności gatunkowej, zwiększenia prawdopodobieństwa podtopień i powodzi w przypadku nawalnych deszczy oraz obniżenia wód gruntowych. Prawidłowa przebudowa urządzeń melioracyjnych, przeprowadzona zgodnie z przepisami odrębnymi, nie pogorszy środowiska gruntowo – wodnego obszaru opracowania oraz terenów znajdujących się w sąsiedztwie. Poprawnie zrealizowany system melioracyjny będzie skuteczny i wydajny tak by nie doprowadzić do lokalnych podtopień, m.in. w przypadkach wystąpienia nawalnych deszczy.

W ustaleniach projektu planu nakazano zaopatrzenie budynków w wodę z sieci wodociągowej zgodnie z przepisami odrębnymi.

Ustalono odprowadzanie wód opadowych i roztopowych zgodnie z przepisami odrębnymi tj. zgodnie z §28 ust. 1 i ust. 2 rozporządzenia w sprawie warunków technicznych, jakim powinny odpowiadać budynki i ich usytuowanie działka budowlana, na której sytuowane są budynki, powinna być wyposażona w kanalizację umożliwiającą odprowadzenie wód opadowych do sieci kanalizacji deszczowej lub ogólnospławnej. W przypadku budynków niskich lub budynków, dla których nie ma możliwości przyłączenia do sieci kanalizacji deszczowej lub ogólnospławnej, dopuszcza się

odprowadzenie wód opadowych na własny teren nieutwardzony, do dołów chłonnych lub do zbiorników retencyjnych. Zgodnie z §8 pkt 1 rozporządzenia budynki niskie to budynki do 12 m włącznie nad poziomem terenu lub mieszkalne o wysokości do 4 kondygnacji nadziemnych włącznie. W przypadku terenów z budynkami niskimi podstawową zasadą zagospodarowania wód opadowych i roztopowych winno być ich zatrzymanie na terenie, spowolnienie tempa spływu do odbiornika oraz naturalne oczyszczanie wód opadowych na miejscu, przed odprowadzeniem do odbiornika (np. poprzez spływ przez powierzchnie zadarnione). Natomiast dopuszczenie możliwości odprowadzania wód opadowych i roztopowych do sieci kanalizacji deszczowej powinno odbywać się na terenach, w obrębie których możliwości zagospodarowania wód opadowych i roztopowych są ograniczone (np. duży udział powierzchni trwale uszczelnionych, trudne warunki gruntowo-wodne itd.). Ponadto zgodnie z §17 ust. 1 i ust. 2 rozporządzenia Ministra Gospodarki Morskiej i Żeglugi Śródlądowej z dnia 12 lipca 2019 r. w sprawie substancji szczególnie szkodliwych dla środowiska wodnego oraz warunków, jakie należy spełnić przy wprowadzaniu do wód lub do ziemi ścieków, a także przy wprowadzaniu do wód lub do ziemi ścieków, a także przy odprowadzaniu wód opadowych lub roztopowych do wód lub do urządzeń wodnych wody opadowe lub roztopowe, ujęte w otwarte lub zamknięte systemy kanalizacyjne, pochodzące z zanieczyszczonej powierzchni szczelnej: terenów przemysłowych, składowych, baz transportowych, portów, lotnisk, miast, dróg zaliczanych do kategorii dróg krajowych, wojewódzkich lub powiatowych klasy G, a także parkingów o powierzchni powyżej 0,1 ha, w ilości, jaka powstaje z opadów o natężeniu co najmniej 15 l na sekundę na 1ha, obiektów magazynowania i dystrybucji paliw, w ilości jaka powstaje z opadów o częstotliwości występowania jeden raz w roku i czasie trwania 15 minut, lecz w ilości nie mniejszej niż powstająca z opadów o natężeniu 77 l na sekundę na 1 ha mogą być wprowadzane do wód lub do urządzeń wodnych, z wyjątkiem przypadków o których mowa w art. 75a ustawy z dnia 20 lipca 2017 r. – Prawo wodne, o ile nie zawierają substancji zanieczyszczających w ilościach przekraczających 100 mg/l zawiesiny ogólnej oraz 15 mg/l węglowodorów ropopochodnych. Wody opadowe lub roztopowe pochodzące z powierzchni innych niż powierzchnie, o których mowa w ust. 1, mogą być wprowadzane do wód lub do urządzeń wodnych, z wyjątkiem przypadków, o których mowa w art. 75 a ustawy z dnia 20 lipca 2017 r. – Prawo wodne, bez oczyszczania. Ponadto wprowadzono do ustaleń planu zagospodarowanie zielenią wolnych od utwardzenia powierzchni terenów.

Ustalenia projektu planu regulują zasady gospodarki wodno-ściekowej, w związku z czym realizacja ustaleń projektu planu gwarantuje ochronę wód powierzchniowych i podziemnych zarówno w trakcie realizacji, jak i eksploatacji inwestycji. Ponad to wprowadzono do ustaleń planu zagospodarowanie zielenią wolnych od utwardzenia powierzchni terenów.

Infiltracja to grawitacyjne przemieszczanie się wód powierzchniowych oraz opadowych w głąb skorupy ziemskiej. Zależy m.in. od przepuszczalności gruntów (ich współczynnika filtracji), morfologii terenu, szaty roślinnej, niedosytu wilgotności powietrza, nasycenia wodą środowiska skalnego, przemarzania gruntu, działalności człowieka i klimatu. W projekcie planu ustalono wskaźniki intensywności zabudowy i powierzchni biologicznie czynnej. Ustalenia te mają pozytywny wpływ na infiltrację wód opadowych i roztopowych w głąb ziemi i zasilanie wód podziemnych.

Odprowadzanie ścieków bytowych, komunalnych i przemysłowych odbywać się będzie do kanalizacji sanitarnej zgodnie przepisami odrębnymi. Zgodnie z art. 5 ust. 1 pkt ustawy z dnia 13 września 1996 r. o utrzymaniu czystości i porządku w gminach właściciele nieruchomości zapewniają utrzymanie czystości i porządku przez przyłączenie nieruchomości do istniejącej sieci kanalizacyjnej lub, w przypadku gdy budowa sieci kanalizacyjnej jest technicznie lub ekonomicznie nieuzasadniona, wyposażenie nieruchomości w zbiornik bezodpływowy nieczystości ciekłych lub w przydomową oczyszczalnię ścieków bytowych, spełniające wymagania określone w przepisach odrębnych. Przyłączenie nieruchomości do sieci kanalizacyjnej nie jest obowiązkowe, jeżeli nieruchomość jest wyposażona w przydomową oczyszczalnię ścieków spełniającą wymagania określone w przepisach odrębnych. Zgodnie z art. 26 ust. 1 rozporządzenia Ministra Infrastruktury z dnia 12 kwietnia 2002 r. w sprawie warunków technicznych, jakim powinny odpowiadać budynki i ich usytuowanie działka budowlana, przewidziana pod zabudowę budynkami przeznaczonymi na pobyt ludzi, powinna mieć zapewnioną możliwość przyłączenia uzbrojenia działki lub bezpośrednio budynku m.in. do sieci kanalizacyjnej. Zgodnie z art. 26 ust. 3 rozporządzenia w razie braku warunków przyłączenia sieci kanalizacyjnej działka, o której mowa w ust. 1, może być wykorzystana pod zabudowę budynkami przeznaczonymi na pobyt ludzi, pod warunkiem zastosowania zbiornika bezodpływowego lub przydomowej oczyszczalni ścieków, jeżeli ich ilość nie przekracza 5 m³ na dobę. Jeżeli ilość ścieków jest większa od 5 m³, to ich gromadzenie lub oczyszczanie wymaga pozytywnej opinii właściwego terenowo inspektora ochrony środowiska.

Zatem należy uznać, że ustalenia planu nie wpłyną negatywnie na stan wód, przy zastosowaniu możliwych rozwiązań w zakresie gospodarki ściekowej, zgodnie z przepisami prawa.

Ustalenia projektu planu regulują zasady gospodarki wodno-ściekowej, w związku z czym realizacja ustaleń projektu planu gwarantuje ochronę wód powierzchniowych i podziemnych zarówno w trakcie realizacji, jak i eksploatacji inwestycji.

Ustalenia projektu planu nie wpłyną negatywnie na osiągnięcie celów środowiskowych określonych dla wód powierzchniowych i podziemnych oraz na ustanowione dla nich cele

środowiskowe, określone w „Planie gospodarowania wodami na obszarze dorzecza Odry”. Zgodnie z ustaleniami planu gospodarka wodno - ściekową, na terenie objętym planem, będzie realizowana, zgodnie z przepisami odrębnymi, w tym przepisami chroniącymi wody powierzchniowe i podziemne.

3.3 Oddziaływanie na powierzchnię terenu, gleby i zasoby naturalne

Dla obszaru objętego projektem planu ustalone zostały takie wskaźniki intensywności zabudowy i powierzchni terenu biologicznie czynnego, które nie dają możliwości nadmiernego zintensyfikowania zabudowy.

Realizacja nowych budynków spowoduje trwałe wyłączenie i uszczelnienie fragmentów powierzchni ziemi, na których zostaną one posadowione. Konieczne będzie prowadzenie wykopów i wykonanie fundamentów pod konstrukcje budowlane. Spowoduje to nie tylko powstanie nadmiaru mas ziemnych, które trzeba będzie zagospodarować, ale także spowoduje zmiany w profilu glebowym (nadmierne zagęszczenie, zmiana przepuszczalności podłoża). Są to zmiany nieuniknione i związane z realizacją każdego typu inwestycji budowlanych.

Przy prowadzeniu prac ziemnych, a przede wszystkim wykopów, należy zachować szczególną ostrożność, gdyż wybranie utworów powierzchniowych, w tym gleby stanowiącej naturalny kompleks sorpcyjny, spowoduje skrócenie drogi, a więc i czasu migracji ewentualnych zanieczyszczeń w głąb gruntu, z następstwem do wód podziemnych. Niedopuszczalne jest też używanie do prac budowlanych niesprawnych czy uszkodzonych maszyn i urządzeń.

W celu ograniczenia występowania negatywnych skutków lokalizacji nowej zabudowy na tych terenach wprowadzono zapisy określające obowiązek zachowania minimalnej powierzchni biologicznie czynnej.

Zmiany ukształtowania terenu i właściwości gruntów mogą wystąpić także w skutek dopuszczonych w projekcie planu robót w zakresie budowy, przebudowy, rozbudowy, odbudowy sieci i urządzeń infrastruktury technicznej oraz rozbiórki w przypadkach kolizji z planowaną zabudową w obrębie omawianego obszaru. Zapisy projektu planu ustalają zaopatrzenie w energię elektryczną z sieci elektroenergetycznej z dopuszczeniem stosowania energii elektrycznej pochodzącej ze źródeł odnawialnych - fotowoltaiki, zgodnie z przepisami odrębnymi.

W projekcie planu ustalono realizację inwestycji elektroenergetycznych oraz usuwanie kolizji projektowanych obiektów z istniejącymi sieciami elektroenergetycznymi, zgodnie z przepisami odrębnymi, a także dopuszczono roboty budowlane w zbliżeniu lub na skrzyżowaniu z infrastrukturą techniczną elektroenergetyczną, zgodnie z przepisami odrębnymi.

Dopuszczono zaopatrzenie w gaz z dystrybucyjnej sieci gazowej, zgodnie z przepisami odrębnymi (w tym m.in. Rozporządzenie Ministra Gospodarki z dnia 26 kwietnia 2013 r. w sprawie warunków technicznych, jakim powinny odpowiadać sieci gazowe i ich usytuowanie). Dopuszczono uzbrojenia terenu w zakresie usług teletechnicznych, telekomunikacyjnych, w oparciu o istniejącą i projektowaną sieć teletechniczną, telekomunikacyjną, zgodnie z przepisami odrębnymi.

Przekształcenia powierzchni terenu będą miały jednak charakter lokalny i czasowy. Trwałe oddziaływanie na właściwości gruntów wystąpi jedynie poprzez umieszczenie pod powierzchnią terenu poszczególnych elementów infrastruktury technicznej. Ze względu na niewielką skalę działania, nie wpłynie to jednak na zmianę ukształtowania powierzchni terenu i warunki gruntowe.

Wprowadzenie nowej zabudowy na analizowanym obszarze spowoduje wzrost ilości wytwarzanych odpadów. Zapisy projektu planu nakładają obowiązek zagospodarowania ich zgodnie z przepisami odrębnymi. Sugeruje się zapobiegać powstawaniu odpadów u źródła, wykorzystywać technologie odzysku i recyklingu odpadów, co wpłynie na usprawnienie systemu gospodarowania odpadami na terenie gminy.

Na terenie objętym projektem planu brak jest zasobów naturalnych – surowców mineralnych, w związku z tym ustalenia projektu planu nie będą generować żadnych negatywnych oddziaływań w tym zakresie.

3.4 Oddziaływanie na krajobraz

Realizacja ustaleń projektu planu spowoduje zmianę krajobrazu obszaru objętego ustaleniami projektowanego dokumentu. Największy wpływ na krajobraz będzie miało powstanie nowej zabudowy. Nie będą one jednak negatywne - projektowane przeznaczenie terenu będzie tworzyć harmonijną całość. Wszelkie zapisy dotyczące krajobrazu oparte są o Europejską Konwencję Krajobrazową sporządzoną we Florencji dnia 20 października 2000 roku (Dz. U. 2006 Nr 14, poz. 98), w tym potrzeba ochrony krajobrazu i konieczność prowadzenia działań na rzecz zachowania i utrzymania ważnych lub charakterystycznych cech krajobrazu, tak aby ukierunkować zmiany, które wynikają z procesów społecznych, gospodarczych i środowiskowych.

Warunkiem takiego stanu rzeczy jest jednak ustosunkowanie się na etapie realizacji projektu planu miejscowego odpowiednio do możliwości środowiska. Obszar objęty planem jest już w większości zabudowany. Parametry określone w planie wyznaczone zostały na podstawie istniejących budynków oraz wizji terenowej. Projekt planu ustala dla istniejących budynków o wysokości wyższej

niż ustalonej w niniejszej uchwale dopuszczenie rozbudowy, przebudowy, odbudowy, zmiany sposobu użytkowania budynku z zakazem nadbudowy, przekraczającej istniejącą maksymalną wysokość budynku. Aktualnie teren jest już zagospodarowany, obejmuje w większości zabudowę mieszkaniową jednorodzinną z uzupełniającą ją zabudową usługową (sklep, kościół, boisko). Projekt planu określa szczegółowy wygląd dachów oraz wysokość zabudowy. Niewątpliwie korzystne dla kształtowania krajobrazu jest ustalenie wielkości wskaźników powierzchni zabudowy i powierzchni biologicznie czynnej. W związku z powyższym ustalenia planu nawiązują do istniejących uwarunkowań urbanistycznych.

3.5 Oddziaływanie na klimat akustyczny i promieniowanie pól elektromagnetycznych

Ochrona przed hałasem zgodnie z ustawą z dnia 27 kwietnia 2001 r. Prawo ochrony środowiska polega na utrzymaniu poziomu hałasu poniżej dopuszczalnego lub co najmniej na tym poziomie. W przypadku, gdy nie jest to możliwe należy zastosować techniki pozwalające na obniżeniu hałasu do poziomu dopuszczalnego. Podstawą określenia dopuszczalnej wartości poziomu równoważnego hałasu jest przyporządkowanie danego terenu do określonej kategorii, o wyborze której decyduje sposób zagospodarowania.

W myśl rozporządzenia Ministra Środowiska z dnia 14 czerwca 2007 r. *w sprawie dopuszczalnych poziomów hałasu w środowisku* (tj. Dz.U. 2014 poz. 112) oraz rozporządzenia Ministra Środowiska dnia 1 października 2012 roku *zmieniającego rozporządzenie w sprawie dopuszczalnych poziomów hałasu w środowisku* (Dz.U. 2012 poz. 1109) (Tab. 1) w zakresie ochrony przed hałasem, zgodnie z przepisami odrębnymi:

- a) tereny MNW, MNW-MNB, MNS zalicza się do terenów zabudowy mieszkaniowej jednorodzinnej,
- b) tereny MN-UHD zalicza się do terenów mieszkaniowo-usługowych,
- c) w przypadku lokalizacji w granicach terenu UHD-US-UN:
 - usług sportu i rekreacji teren zalicza się do terenów rekreacyjno – wypoczynkowych,
 - przedszkoli i placówek edukacyjnych teren zalicza się do terenów zabudowy związanych ze stałym lub czasowym pobytem dzieci i młodzieży.

Tab. 1. Dopuszczalne poziomy hałasu w środowisku powodowanego przez poszczególne grupy źródeł hałasu, z wyłączeniem hałasu powodowanego przez starty, lądowania i przeloty statków powietrznych oraz linie elektroenergetyczne, wyrażone wskaźnikami LAeq D i LAeq N, które to wskaźniki mają zastosowanie do ustalania i kontroli warunków korzystania ze środowiska, w odniesieniu do jednej doby

Lp.	Rodzaj terenu	Dopuszczalny poziom hałasu w [dB]			
		Drogi lub linie kolejowe ¹⁾		Pozostałe obiekty i działalność będąca źródłem hałasu	
		LAeq D przedział czasu odniesienia równy 16 godzinom	LAeq N przedział czasu odniesienia równy 8 godzinom	LAeq D przedział czasu odniesienia równy 8 najmniej korzystnym godzinom dnia kolejno po sobie następującym	LAeq N przedział czasu odniesienia równy 1 najmniej korzystnej godzinie nocy
1	a) Strefa ochronna "A" uzdrowiska b) Tereny szpitali poza miastem	50	45	45	40
2	a) Tereny zabudowy mieszkaniowej jednorodzinnej b) Tereny zabudowy związanej ze stałym lub czasowym pobytem dzieci i młodzieży ²⁾ c) Tereny domów opieki społecznej d) Tereny szpitali w miastach	61	56	50	40
3	a) Tereny zabudowy mieszkaniowej wielorodzinnej i zamieszkania zbiorowego b) Tereny zabudowy zagrodowej c) Tereny rekreacyjno-wypoczynkowe ²⁾ d) Tereny mieszkaniowo-usługowe	65	56	55	45
4	Tereny w strefie śródmiejskiej miast powyżej 100 tys. mieszkańców ³⁾	68	60	55	45

¹⁾ Wartości określone dla dróg i linii kolejowych stosuje się także dla torowisk tramwajowych poza pasem drogowym i kolei linowych.

²⁾ W przypadku niewykorzystywania tych terenów, zgodnie z ich funkcją, w porze nocy, nie obowiązuje na nich dopuszczalny poziom hałasu w porze nocy.

³⁾ Strefa śródmiejska miast powyżej 100 tys. mieszkańców to teren zwartej zabudowy mieszkaniowej z koncentracją obiektów administracyjnych, handlowych i usługowych. W przypadku miast, w których występują dzielnice o liczbie mieszkańców pow. 100 tys., można wyznaczyć w tych dzielnicach strefę śródmiejską, jeżeli charakteryzuje się ona zwartą zabudową mieszkaniową z koncentracją obiektów administracyjnych, handlowych i usługowych.

Projekt planu ustala w przypadku przekroczenia akustycznych standardów jakości środowiska na terenach podlegających ochronie akustycznej, nakazuje zastosowania skutecznych środków technicznych, technologicznych lub organizacyjnych ograniczających emisję hałasu, co najmniej do poziomów dopuszczalnych, zgodnie z przepisami odrębnymi. Zastosowanie środków technicznych, technologicznych lub organizacyjnych musi być na tyle skuteczne by ograniczyć emisję hałasu, co najmniej do poziomów hałasu dopuszczalnych na terenach chronionych akustycznie, zgodnie z przepisami odrębnymi oraz zgodnie z ustaleniami projektu planu.

Do środków technicznych, technologicznych lub organizacyjnych zalicza się m.in. budowę ekranów akustycznych. Zastosowanie środków technicznych, technologicznych lub organizacyjnych musi być na tyle skuteczne by ograniczyć emisję hałasu, co najmniej do poziomów hałasu dopuszczalnych na terenach chronionych akustycznie, zgodnie z przepisami odrębnymi oraz zgodnie z ustaleniami projektu planu. Rozwiązaniem może być również zastosowanie metod i środków związanych z odpowiednim ukształtowaniem i izolacją budynku m.in. wymiana stolarki okiennej i izolacja ścian budynków.

Przedmiotowy teren położony jest w sąsiedztwie drogi krajowej nr 11 oraz w zasięgu jej negatywnego oddziaływania. Tylko na terenach bezpośrednio przylegających do drogi krajowej przekroczone zostały normy hałasu. Na przeważającej części obszaru poziom hałasu wynosi do 60 dB.

Ustalenia projektu planu miejscowego nie powinny wpływać na nasilenie się emisji hałasu oraz nie będą generowały niekorzystnego promieniowania pól elektromagnetycznych szkodliwych dla zdrowia ludzi pod warunkiem stosowania się do zapisów zawartych w projekcie planu oraz niniejszej prognozie. Projekt planu miejscowego pozwoli zapewnić właściwy klimat akustyczny terenom objętym ochroną akustyczną.

3.6 Oddziaływanie na różnorodność biologiczną, świat roślinny i zwierzęcy, obszary chronione, w szczególności obszary Natura 2000

Realizacja nowego zagospodarowania na obszarze objętego projektem spowoduje zmianę charakteru występującej tu roślinności. Dotychczas istniejąca roślinność zostanie po części zastąpiona zielenią urządzoną, wykształconą w ramach wymaganej powierzchni biologicznie czynnej. Zmiana ta nie będzie znacząca ponieważ obszar jest w większości zagospodarowany.

Wprowadzenie nowej zabudowy w poszczególnych częściach obszaru objętego opracowaniem spowodować może zmiany żyjącej tu fauny. Na nowych terenach inwestycyjnych realizacja projektu

planu może spowodować niszczenie siedlisk, poprzez ograniczenie powierzchni życiowej występujących tu gatunków zwierząt. Biorąc jednak pod uwagę charakter fauny występującej na terenach zainwestowanych i w ich sąsiedztwie nie przewiduje się znacząco negatywnego wpływu na populację zwierząt. Istnieje duże prawdopodobieństwo, że lokalne populacje zwierząt przyzwyczają się do nowych warunków bytowych. Powstanie nowej zabudowy, a tym samym nowych siedlisk, spowoduje wzrost fauny koegzystującej z człowiekiem.

Przedmiotami ochrony obszaru Natura 2000 „Puszcza Notecka” PLB3000015 są następujące gatunki ptaków: A223 Włochatka zwyczajna (*Aegolius funereus*), A229 Zimorodek zwyczajny (*Alcedo atthis*), A041 Gęś białoczarna (*Anser albifrons*), A039 Gęś zbożowa (*Anser fabalis*), A060 Podgorzałka zwyczajna (*Aythya nyroca*), A021 Bąk zwyczajny (*Botaurus stellaris*), A215 Puchacz zwyczajny (*Bubo bubo*), A067 Gągoł (*Bucephala clangula*), A224 Lelek zwyczajny (*Caprimulgus europaeus*), A030 Bocian czarny (*Ciconia nigra*), A038 Łabędź krzykliwy (*Cygnus cygnus*), A036 Łabędź niemy (*Cygnus olor*), A238 Dzięcioł średni (*Dendrocopos medius*), A236 Dzięcioł czarny (*Dryocopus martius*), A320 Muchotłówka mała (*Ficedula parva*), A127 Żuraw (*Grus grus*), A075 Bielik zwyczajny (*Haliaeetus albicilla*), A338 Gąsiorek (*Lanius collurio*), A246 Lerka (*Lullula arborea*), A070 Nurogęś (*Mergus merganser*), A073 Kania czarna (*Milvus migrans*), A074 Kania ruda (*Milvus milvus*), A094 Rybołów zwyczajny (*Pandion haliaetus*), A072 Trzmielojad zwyczajny (*Pernis apivorus*), A307 Jarzębatka (*Sylvia nisoria*). Zagrożenia dla walorów przyrodniczych Obszaru Natura 2000 „Puszcza Notecka” PLB3000015 to: rolnictwo (uprawy), leśnictwo, urbanizacja (zabudowa miejska, zabudowa rozproszona), użytkowanie zasobów biologicznych (wędkarstwo, pozyskiwanie/usuwanie zwierząt lądowych) oraz ingerencja i zakłócenia powodowane przez działalność człowieka (sporty i różne formy czynnego wypoczynku rekreacji, uprawiane w plenerze, infrastruktura sportowa i rekreacyjna). Dla obszaru Natura 2000 „Puszcza Notecka” PLB3000015 obowiązuje plan zadań ochronnych ustanowiony Zarządzeniem Regionalnego Dyrektora Ochrony Środowiska w Poznaniu i Regionalnego Dyrektora Ochrony Środowiska w Gorzowie Wielkopolskim z dnia 3 marca 2014 r. w sprawie ustanowienia planu zadań ochronnych dla obszaru Natura 2000 Puszcza Notecka PLB3000015 (Dz. Urz. Woj. Wielkopolskiego z 2014 r. poz. 1793).

Obszar mający znaczenie dla Wspólnoty Dolina Wełny chroni dolny, silnie meandrujący odcinek rzeki Wełny o długości 14 km, od ujścia Strugi Sokołowskiej do ujścia Wełny do Warty. Ostoja znajduje się pomiędzy miejscowościami Rogoźno Wlkp. a Oborniki, stanowiąc wschodnią granicę międzyrzecza Warty i Noteci.

Projekt planu ustala:

- 1) na części terenów 1MNW, 1ZN-ZP, 2KDD ochronę obszaru specjalnej ochrony ptaków Puszcza Notecka PLB300015, granice którego określają przepisy odrębne, poprzez zabudowę i zagospodarowanie terenu objętego niniejszym planem, zgodnie z ustaleniami niniejszej uchwały i przepisami odrębnymi;
- 2) na części terenów 1MNW, 2MNW, 1KDD, 2KDD ochronę obszaru mającego znaczenie dla Wspólnoty Dolina Wełny PLH300043, granice którego określają przepisy odrębne, poprzez zabudowę i zagospodarowanie terenu objętego niniejszym planem, zgodnie z ustaleniami niniejszej uchwały i przepisami odrębnymi.

Obszar objęty planem jest już w większości zagospodarowany, w związku z powyższym nie przewiduje się, aby ustalenia planu wpłynęły negatywnie na cele ochrony obszarów Natura 2000.

3.7 Oddziaływanie na zdrowie ludzi i dziedzictwo kulturowe

Nie przewiduje się, aby prawidłowo zrealizowany projekt planu zagospodarowania przestrzennego obszaru będącego przedmiotem oceny negatywnie wpłynął na zdrowie ludzi. Jednak dla prawidłowej jego ochrony, należy przestrzegać ustaleń planu, zwłaszcza w zakresie sanitacji terenu, gospodarki odpadami, wykorzystania rozwiązań grzewczych i technologicznych minimalizujących emisję zanieczyszczeń do atmosfery oraz należy zachować istniejącą i projektowaną powierzchnię biologicznie czynną. Ze względu na emisję substancji gazowych i pyłowych, a także substancji zawartych w spalinach, które odpowiedzialne są za powstawanie wielu schorzeń, należy przestrzegać dopuszczalnych norm w tym zakresie. Istotne dla zdrowia ludzi jest także stosowanie się do przepisów odrębnych w zakresie dopuszczalnych poziomów hałasu w środowisku.

W zakresie ochrony dziedzictwa kulturowego ustalono:

- 1) na części terenów 2MNW, 1MNW-MNB, 2MNW-MNB, 4MNW, 4MNW-MNB, 5MNW, 8MNW, 6MNW-MNB, 9MNW, 1MN-UHD, ZN-ZP-N, 2ZN-ZP, 2KDD, 3KDD, 8KDD, 9KDD, 1KR, 2KR, 4KR, 6KR dla ochrony archeologicznego dziedzictwa kulturowego w granicach strefy ochrony konserwatorskiej zewidencjonowanych stanowisk archeologicznych AZP 47-27, ujętych w gminnej ewidencji zabytków nakaz zachowania przepisów ustawy o ochronie i opiece nad zabytkami;
- 2) na części terenu 1KDD znajduje się aleja lipowa będąca częścią zabytku: dworek (tzw. Dąbrowskich), oficyna, park oraz aleje dojazdowe w Miłowodach, wpisane do rejestru zabytków pod nr 221/A decyzją z dnia 10.01.1992 roku;

- 3) w granicach alei lipowej, wpisanej do rejestru zabytków, obowiązują przepisy ustawy o ochronie i opiece nad zabytkami oraz ustawy o ochronie przyrody, w tym:
- a) wszelkie prace w zakresie zieleni wymagają uzyskania pozwolenia właściwego konserwatora zabytków,
 - b) prace związane z wszelkimi inwestycjami nie mogą kolidować z drzewostanem, ani mieć związku z wycinką drzew na obszarze zabytkowym,
 - c) prace w obrębie drzewostanu alei lipowej nie mogą naruszać części nadziemnych - koron i pni oraz podziemnych systemów korzeniowych,
 - d) w celu ochrony drzewostanu otwarte wykopy nie mogą być lokalizowane w odległości mniejszej niż wynosi rzut korony drzew w obrębie których prowadzone będą prace.

3.8 Oddziaływanie na dobra materialne

Podczas realizacji ustaleń projektu planu, nie przewiduje się negatywnego wpływu na dobra materialne należące do osób trzecich. Rozwój zainwestowania, a przez to wzrost dóbr materialnych – nieruchomości przez poszczególnych mieszkańców – jest oddziaływaniem pozytywnym. Wszelkie prace związane z realizacją nowych inwestycji nie będą wykraczać poza granice działek, do których inwestor posiada tytuł prawny.

3.9 Ryzyko wystąpienia poważnych awarii, bezpieczeństwa mienia

Przyjęte rozwiązania projektowe dotyczące warunków zagospodarowania przestrzennego analizowanego obszaru gwarantują bezpieczeństwo mieszkańcom i ochronę ich mienia.

Ponadto projekt planu miejscowego narzuca uwzględnienie w zagospodarowaniu i zabudowie działek ograniczeń wynikających z odległości technicznych od sieci infrastruktury technicznej, zgodnie z przepisami odrębnymi. Ustalenie to dotyczy wszystkich sieci infrastruktury technicznych, a przez przepisy odrębne należy rozumieć przede wszystkim ustawę z dnia 7 lipca 1994 roku – *Prawo budowlane* oraz rozporządzenie Ministra Infrastruktury z dnia 12 kwietnia 2002 roku w sprawie warunków technicznych, jakim powinny odpowiadać budynki i ich usytuowanie. Przy zagospodarowaniu i zabudowie działek należy uwzględniać również Polskie Normy.

Dla obszaru objętego planem istotne są odległości od sieci infrastruktury technicznej w przypadku sadzenia drzew jak i lokalizowania infrastruktury w pobliżu drzew:

- dla sieci gazowej: na podstawie Rozporządzenia Ministra Gospodarki z dnia 26.04.2013 r. poz. 640 – min. 2 m od gazociągów średnicy do DN 300, oraz min. 3 m od gazociągów o większej średnicy;
- dla sieci energetycznej : zgodnie z Polską Normą PN-5100 -1: min. 2m,
- dla sieci telekomunikacyjnej: na podstawie Rozporządzenia Ministra Infrastruktury z dnia 26 października 2005 r. – min. 2 m,
- dla sieci wodociągowej: zgodnie z normami COBRTI INSTAL – min. 2 m mierzone od środka drzewa, dla pomników przyrody min. 15 m,
- dla sieci ciepłowniczej: zgodnie z normami COBRTI INSTAL – min. 2 m mierzone od rzutu korony.

Zgodnie z Rozporządzeniem Ministra Infrastruktury z dnia 26 października 2005 r. *w sprawie warunków technicznych, jakim powinny odpowiadać telekomunikacyjne obiekty budowlane i ich usytuowanie*, najmniejsza odległość telekomunikacyjnego obiektu budowlanego od skrajni innego obiektu budowlanego - obiektu małej architektury i budynku, przy której nie wymaga się stosowania zabezpieczenia specjalnego bądź szczególnego, na odcinkach zbliżeń i skrzyżowań wynosi 0,5 m. Na podstawie Rozporządzenia Ministra Gospodarki z dnia 26.04.2013 r. poz. 640 – stosuje się min. 2 m od gazociągów średnicy do DN 300, oraz min. 3 m od gazociągów o większej średnicy.

Należy pamiętać, że powyżej podane parametry mogą ulec zmianie. Nie stanowią uregulowań prawnych, należy się odnieść zawsze do aktualnych publikacji prawnych. Konieczne jest zatem sprawdzenie aktualności przepisów lub wytycznych dotyczących wybranych odległości od sieci infrastruktury technicznej.

W zakresie zasady ochrony przeciwpożarowej – należy uwzględnić przepisy ochrony przeciwpożarowej w zakresie zaopatrzenia w wodę, dróg pożarowych, planowanej zabudowy, zgodnie z przepisami w sprawie przeciwpożarowego zaopatrzenia w wodę oraz dróg pożarowych a także przepisami prawa budowlanego.

Analizowany obszar położony jest poza granicami obszaru szczególnego zagrożenia powodzią, w związku z czym rozpatrywanie ustaleń projektu planu w zakresie bezpieczeństwa przeciwpowodziowego uznaje się za bezpodstawne.

4. Ocena rozwiązań funkcjonalno – przestrzennych i ustaleń zawartych w projekcie planu

4.1 Zgodność projektu z uwarunkowaniami ekofizjograficznymi

Projekt miejscowego planu zagospodarowania przestrzennego wskazuje rozwiązania zagospodarowania obszaru, które oparte są na uwarunkowaniach środowiska analizowanego terenu. Realizacja ustaleń projektu planu powinna być zgodna z cechami i stanem poszczególnych komponentów środowiska naturalnego. Projektowane przeznaczenie terenu nie koliduje swoimi ustaleniami ze sposobem zagospodarowania terenów sąsiednich.

Nie przewiduje się także negatywnego oddziaływania planowanej zabudowy na gatunki roślin i zwierząt występujące na analizowanym terenie.

4.2 Zgodność z obowiązującymi przepisami prawa

Zgodnie z ustawą z dnia 27 kwietnia 2001 r. Prawo ochrony środowiska, w miejscowym planie zagospodarowania przestrzennego należy zapewnić warunki utrzymania równowagi przyrodniczej i racjonalną gospodarkę zasobami środowiska m.in. poprzez uwzględnienie konieczności ochrony wód, gleb, ziemi, ochronę walorów krajobrazowych środowiska, ochronę powietrza, ochronę przed hałasem, wibracjami i polami elektromagnetycznymi. Projekt planu, dla którego sporządzana jest niniejsza prognoza, spełnia te warunki.

Zgodnie z ustawą z dnia 16 kwietnia 2004 r. o *ochronie przyrody*, w miejscowych planach zagospodarowania przestrzennego muszą być uwzględnione cele ochrony przyrody m.in. zachowanie różnorodności biologicznej, utrzymanie stabilności ekosystemów, zapewnienie ciągłości istnienia gatunków flory i fauny wraz z ich siedliskami, ochrona zieleni. Projekt planu miejscowego spełnia te warunki m.in. poprzez wprowadzenie zapisów ustalających:

- ochronę obszaru specjalnej ochrony ptaków Puszcza Notecka PLB300015, granice którego określają przepisy odrębne, poprzez zabudowę i zagospodarowanie terenu objętego niniejszym planem, zgodnie z ustaleniami niniejszej uchwały i przepisami odrębnymi (m.in. Ustawa z dnia 16 kwietnia 2004 r. o ochronie przyrody);
- ochronę obszaru mającego znaczenie dla wspólnoty Dolina Wełny PLH300043, granice którego określają przepisy odrębne, poprzez zabudowę i zagospodarowanie terenu objętego niniejszym planem, zgodnie z ustaleniami niniejszej uchwały i przepisami odrębnymi (m.in. Ustawa z dnia 16 kwietnia 2004 r. o ochronie przyrody).

Ustalenia projektu planu respektują również szereg innych przepisów prawa w zakresie ochrony środowiska gwarantując tym samym jego zrównoważony rozwój i ład przestrzenny.

4.3 Cele ochrony środowiska ustawione na szczeblu krajowym, międzynarodowym i wspólnotowym

Praktycznie wszystkie dokumenty poruszające problematykę ochrony środowiska przyrodniczego na szczeblu wspólnotowym i krajowym wywodzą się z kilku dokumentów międzynarodowych. Obecnie za najważniejszą zasadę prowadzenia polityk i działań na różnych szczeblach administracyjnych oraz w różnych sektorach gospodarki uważa się zasadę zrównoważonego rozwoju, która sformułowana została na Konferencji Narodów Zjednoczonych „Środowisko i Rozwój” w Rio de Janeiro w 1992 roku (*Konwencja o różnorodności biologicznej*).

Innym ważnym dokumentem o charakterze międzynarodowym jest *Agenda XXI – Globalny Program Działania na XXI wiek*, który powstał w wyniku dyskusji nad podstawowymi wyzwaniami współczesnego świata. II część pt. „Ochrona i zarządzanie zasobami przyrody” stanowi najistotniejszą część przedmiotowego dokumentu odnoszącą się do problematyki ochrony środowiska. Składa się ona z 14 rozdziałów traktujących o potrzebach badań środowiska, zapobieganiu zagrożeniom, zwalczaniu negatywnych zjawisk w środowisku, ochronie zasobów środowiska, bezpiecznym gospodarcom itd.

Zaznaczyć należy, że Polska podpisała wiele dokumentów o charakterze międzynarodowym dotyczącym problematyki ochrony środowiska. Wymieć należy tu m.in. *Ramową konwencję Narodów Zjednoczonych w sprawie zmian klimatu* (Nowy Jork, 9 maj 1992 r.) czy *Konwencję w sprawie transgranicznego przemieszczania zanieczyszczeń na dalekie odległości* (Genewa, 13 listopad 1979 r.).

Unia Europejska wyraża swoją troskę o środowisko przyrodnicze poprzez podejmowanie szeregu uchwał, rozporządzeń i dyrektyw unijnych. Do najważniejszych z nich zaliczyć należy:

- Uchwałę 87/C 328/01 z dnia 19 października 1987 r. Rady Wspólnot Europejskich i przedstawicieli rządów państw członkowskich uczestniczących w pracach Rady w sprawie kontynuacji i wdrożenia polityki Wspólnoty Europejskiej i programu działania w dziedzinie ochrony środowiska,
- Rozporządzenie Rady 1210/90/EWG z dnia 7 maja 1990 roku w sprawie utworzenia Europejskiej Agencji Ochrony Środowiska oraz sieci informacji i obserwacji,

- Dyrektywę Parlamentu Europejskiego i Rady 2008/50/WE z dnia 21 maja 2008 r. w sprawie jakości powietrza i czystsze powietrze dla Europy (Dz.U.UE.L.2008.152.1),
- Rozporządzenie Rady 3254/92/EWG/ z dnia 19 grudnia 1991 r. w sprawie działań Wspólnoty w zakresie ochrony przyrody,
- Dyrektywę 2001/42/WE Parlamentu Europejskiego i Rady z dnia 27 czerwca 2001 r. w sprawie oceny wpływu niektórych planów i programów na środowisko.

Zaznaczyć należy, że wraz z wejściem Polski do Unii Europejskiej na wszystkie krajowe akty prawne nałożony został obowiązek dostosowania do prawa unijnego. Mimo, że większość przepisów polskiego prawa zostało już dostosowanych, to proces ten nie został jeszcze zakończony.

Podkreślić należy również fakt, że oceniając w projektowanym dokumencie realizację celów oraz sposobów ochrony środowiska w odniesieniu do prawa krajowego, zostaje jednocześnie spełniony warunek oceny w odniesieniu do szczebla międzynarodowego (bo dokumenty te są w swojej istocie bardzo ogólne) oraz wspólnotowego (bo zawiera swoje odpowiedniki w prawie polskim).

Wszystkie dokumenty prawne w Polsce odnosić się muszą do *Konstytucji Rzeczypospolitej Polski* przyjętej w 1997 roku - najważniejszego dokumentu prawnego w Polsce. W art. 5 *Konstytucji* stwierdzono, że Rzeczpospolita Polska zapewnia ochronę środowiska kierując się zasadą zrównoważonego rozwoju. Ponadto w niniejszym dokumencie ustala się ochronę środowiska jako obowiązek m.in. władz publicznych, które poprzez swoją politykę powinny zapewnić bezpieczeństwo ekologiczne współczesnemu i przyszłym pokoleniom.

Do dokumentów rangi międzynarodowej, formułujących cele ochrony środowiska istotne z punktu widzenia omawianego projektu planu, zaliczyć można:

Nazwa dokumentu	Cel ochrony środowiska	Sposób uwzględnienia w projekcie planu
Ramowa Konwencja Narodów Zjednoczonych w sprawie zmian klimatu, Rio de Janeiro 1992 r. oraz Ramowa Konwencja Narodów Zjednoczonych w sprawie zmian klimatu, Kioto 1997 r.	Powstrzymanie niekorzystnych zmian klimatycznych – ograniczenie emisji gazów cieplarnianych	„w zakresie eksploatacji instalacji, w których następuje spalanie paliw dla celów grzewczych, stosowanie ograniczeń i zakazów zgodnie z przepisami odrębnymi”

Konwencja w sprawie transgranicznego przemieszczania zanieczyszczeń na dalekie odległości, Genewa 1979	Powstrzymanie przemieszczania się szkodliwych zanieczyszczeń na dalekie odległości	„przy pozyskiwaniu ciepła dla celów grzewczych i technologicznych stosowanie indywidualnych systemów grzewczych, z dopuszczeniem pozyskiwania ciepła z sieci ciepłowniczej oraz z odnawialnych źródeł energii - fotowoltaiki, zgodnie z przepisami odrębnymi, z uwzględnieniem pkt 4, 5”
Konwencja Krajobrazowa, Florencja 2000 r.	Ochrona krajobrazu definiowana jako działania na rzecz zachowania i utrzymywania ważnych lub charakterystycznych cech krajobrazu tak, aby ukierunkować i zharmonizować zmiany, które wynikają z procesów społecznych, gospodarczych i środowiskowych	W projekcie planu ustalono szczegółowy wygląd dachów, parametry i wskaźniki kształtowania zabudowy.

Zrównoważony rozwój stanowi podstawę działań polegających na kształtowaniu polityki przestrzennej przez jednostki samorządu terytorialnego poprzez opracowywanie dokumentów planistycznych jakim jest m.in. plan miejscowy. Projektowany dokument, poprzez uwzględnienie wymogów zrównoważonego rozwoju, jest zgodny z celami ochrony środowiska ustanowionymi na szczeblu międzynarodowym.

Podkreślić należy również fakt, że oceniając w projektowanym dokumencie realizację celów oraz sposobów ochrony środowiska w odniesieniu do prawa krajowego, zostaje jednocześnie spełniony warunek oceny w odniesieniu do szczebla międzynarodowego (bo dokumenty te są w swojej istocie bardzo ogólne) oraz wspólnotowego (bo zawiera swoje odpowiedniki w prawie polskim).

Wszystkie dokumenty prawne w Polsce odnosić się muszą do *Konstytucji Rzeczypospolitej Polski* przyjętej w 1997 roku - najważniejszego dokumentu prawnego w Polsce. W art. 5 *Konstytucji* stwierdzono, że Rzeczpospolita Polska zapewnia ochronę środowiska kierując się zasadą zrównoważonego rozwoju. Ponadto w niniejszym dokumencie ustala się ochronę środowiska jako

obowiązek m.in. władz publicznych, które poprzez swoją politykę powinny zapewnić bezpieczeństwo ekologiczne współczesnemu i przyszłym pokoleniom.

Najważniejszym dokumentem poruszającym problem ochrony środowiska w Wielkopolsce jest Program ochrony środowiska dla województwa Wielkopolskiego do roku 2030. Podstawowym celem sporządzenia i uchwalenia Programu jest realizacja przez Województwo Wielkopolskie polityki ochrony środowiska zbieżnej z założeniami najważniejszych dokumentów strategicznych i programowych. Program ma stanowić podstawę funkcjonowania systemu zarządzania środowiskiem łączącą wszystkie działania i dokumenty dotyczące ochrony środowiska i przyrody na szczeblu wojewódzkim.

Ponadto nadmienić należy, że ustalenia projektu planu są zgodne z założeniami Planu Zagospodarowania Przestrzennego Województwa Wielkopolskiego 2020+, który jest jednym z podstawowych dokumentów wyznaczających kierunki rozwoju regionu. Dokument ten określa politykę przestrzenną, docelową strukturę funkcjonalno-przestrzenną regionu oraz działania służące realizacji ponadlokalnych celów publicznych. Plan województwa wypełnia poziom pośredni pomiędzy koncepcją przestrzennego zagospodarowania kraju a studiami uwarunkowań i kierunków zagospodarowania przestrzennego gmin. Dokument ten, wspólnie ze strategią, stanowi integralny element systemu planowania rozwoju regionu, pełniąc rolę koordynacyjną wobec wszystkich podejmowanych przedsięwzięć.

Przy opracowaniu projektu planu uwzględniono cele ochrony środowiska ustanowione na wojewódzkim, powiatowym i gminnym. Zawarte one zostały m.in. w takich dokumentach jak:

Studium Uwarunkowań i Kierunków Zagospodarowania Przestrzennego Miasta i Gminy Oborniki,

- Program Ochrony Środowiska dla Miasta i Gminy Oborniki,
- Strategia rozwoju społeczno-gospodarczego Powiatu Obornickiego,
- Regionalny Program Operacyjny Województwa Wielkopolskiego na lata 2014 – 2020,
- Plan Zagospodarowania Przestrzennego Województwa Wielkopolskiego 2020+ wraz z Planem zagospodarowania przestrzennego miejskiego obszaru funkcjonalnego Poznania,
- Plan Gospodarki Odpadami dla Województwa Wielkopolskiego na lata 2019-2025 wraz z planem inwestycyjnym,
- Program ochrony środowiska dla województwa Wielkopolskiego do roku 2030,
- Roczna ocena jakości powietrza w województwie wielkopolskim za rok 2021, WIOŚ, Poznań,
- Plan gospodarowania wodami na obszarze dorzecza Odry,
- Program ochrony powietrza dla strefy wielkopolskiej, przyjęty uchwałą Nr XXI/391/20 Sejmiku Województwa Wielkopolskiego,

- Strategiczny plan adaptacji dla sektorów i obszarów wrażliwych na zmiany klimatu do roku 2020 z perspektywą do roku 2030 (SPA 2020).

Do dokumentów na szczeblu krajowym zaliczyć można Plan gospodarowania wodami na obszarze dorzecza Odry. W prognozie opisano stan wód podziemnych i powierzchniowych. W projekcie planu wprowadzono zapisy, których realizacja sprzyjać będzie ustanowionym celom dla wód m.in.

- odprowadzanie ścieków bytowych, komunalnych i przemysłowych do sieci kanalizacji sanitarnej zgodnie z przepisami odrębnymi,
- zaopatrzenie budynków w wodę z sieci wodociągowej, zgodnie z przepisami odrębnymi,
- ustalenie odpowiednich areałów powierzchni biologicznie czynnych,
- zakaz lokalizacji przedsięwzięć, mogących zawsze znacząco oddziaływać na środowisko.

Do najważniejszych celów ochrony środowiska zalicza się:

- ochronę powietrza atmosferycznego,
- utrzymanie i ochronę walorów krajobrazowych, przyrodniczych i kulturowych,
- ochrona wód, gleby i różnorodności biologicznej,
- ochrona zdrowia ludzi przed hałasem.

Po przeanalizowaniu i ocenie ww. celów ochrony środowiska ustanowionych na szczeblu międzynarodowym, wspólnotowym i krajowym stwierdzono, iż projekt miejscowego planu zagospodarowania przestrzennego realizują je w zakresie:

- ochrony powietrza atmosferycznego przed szkodliwymi emisjami, poprzez m.in. zapis projektu planu nakazujący przy pozyskiwaniu ciepła dla celów grzewczych i technologicznych stosowanie indywidualnych systemów grzewczych, z dopuszczeniem pozyskiwania ciepła z sieci ciepłowniczej oraz z odnawialnych źródeł energii o mocy mikroinstalacji - fotowoltaiki,
- utrzymania i ochrony walorów krajobrazowych, przyrodniczych i kulturowych, poprzez m.in. rozwiązania przestrzenne uwzględniające konieczność zachowania parametrów i wskaźników zabudowy gwarantujących zachowanie ładu przestrzennego, zapis odnoszący się do zachowania powierzchni biologicznie czynnej,
- ochrony wód, gleby oraz różnorodności biologicznej, poprzez m.in. zapisy odnośnie gospodarki wodno-ściekowej oraz gospodarki odpadami,
- ochrony zdrowia ludzi przed hałasem, poprzez zapisy określające konieczność zapewnienia właściwego klimatu akustycznego na poszczególnych terenach objętych ochroną akustyczną.

Opracowany projekt planu uwzględni, przy założeniu realizacji uwag zawartych w niniejszej prognozie, ograniczenie ujemnego wpływu zagospodarowania przestrzennego na środowisko przyrodnicze, a także ustala zasady tego zagospodarowania zgodnie z zasadami ochrony środowiska i polityką przestrzenną gminy.

4.4 Ochrona różnorodności biologicznej oraz zapobieganie zagrożeniom środowiska, w tym zdrowia ludzi i zwierząt

Projekt miejscowego planu zagospodarowania przestrzennego bierze pod uwagę różnorodność biologiczną obszaru oraz określa zasady zagospodarowania występujących zasobów środowiska. Realizacja ustaleń projektu planu nie będzie stanowić istotnego zagrożenia dla środowiska przyrodniczego pod warunkiem stosowania się do zawartych w uchwale i prognozie ustaleń oraz respektowania przepisów odrębnych w tym zakresie.

Ochrona bioróżnorodności zapewniona została głównie poprzez określenie wskaźników i zasad kształtowania powierzchni biologicznie czynnej, a także ustalenia odnoszące się do ochrony poszczególnych komponentów środowiska przyrodniczego.

Ogólne regulacje związane z ochroną środowiska:

- zakaz lokalizacji przedsięwzięć, mogących zawsze znacząco oddziaływać na środowisko;
- zakaz lokalizacji przedsięwzięć mogących potencjalnie znacząco oddziaływać na środowisko z wyjątkiem:
 - inwestycji celu publicznego,
 - zabudowy mieszkaniowej wraz z towarzyszącą jej infrastrukturą;

Regulacje związane z ochroną powietrza:

- przy pozyskiwaniu ciepła dla celów grzewczych i technologicznych stosowanie indywidualnych systemów grzewczych z dopuszczeniem pozyskiwania ciepła z sieci ciepłowniczej oraz z odnawialnych źródeł energii - fotowoltaiki;
- w zakresie eksploatacji instalacji, w których następuje spalanie paliw dla celów grzewczych, stosowanie ograniczeń i zakazów zgodnie z przepisami odrębnymi.

Regulacje związane z ochroną wód:

- odprowadzanie ścieków bytowych, komunalnych i przemysłowych do sieci kanalizacji sanitarnej zgodnie z przepisami odrębnymi;

Regulacje związane z ochroną roślin i zwierząt:

- ustalenie na terenach na których dopuszcza się zabudowę i zagospodarowanie możliwie wysokich wskaźników powierzchni biologicznie czynnej i możliwie niskich wskaźników intensywności zabudowy (w skali uzasadnionej dla danej funkcji przeznaczenia terenu).

5. Informacje końcowe

5.1 Zalecenia dotyczące możliwości wprowadzenia rozwiązań alternatywnych bądź eliminujących i ograniczających negatywne oddziaływanie na środowisko realizacji ustaleń projektu planu

Ze względu na charakter planowanego przeznaczenia obszaru nastąpi ingerencja w środowisko przyrodnicze, gdzie poszczególne jego komponenty, w tym przede wszystkim powierzchnia ziemi i krajobraz ulegną przekształceniom. Na krajobraz wpływ będzie miała głównie forma powstającej zabudowy. Powierzchnia ziemi ulegnie przekształceniom z uwagi na wprowadzenie na przedmiotowym obszarze obiektów kubaturowych oraz urządzeń infrastruktury technicznej. Stopień zmian w środowisku nie będzie jednak negatywny, a projektowane przeznaczenie terenu będzie tworzyło harmonijną całość. Warunkiem takiego stanu rzeczy będzie stosowanie na etapie sporządzania miejscowych planów zagospodarowania przestrzennego zapisów zawartych w projekcie planu odpowiednio do możliwości środowiska.

Biorąc powyższe pod uwagę powyższe, stwierdzono, że projekt planu nie wymaga wskazania nowych rozwiązań alternatywnych w zakresie rozwiązań funkcjonalnych i ustaleń w zakresie ochrony środowiska i przyrody.

Ponadto możliwość rozważania różnych, odmiennych sposobów zagospodarowania terenów znajdujących się w granicach terenu objętego projektem planu została ograniczona przez Studium Uwarunkowań i Kierunków Zagospodarowania Przestrzennego gminy Oborniki, które określa kierunek zagospodarowania przestrzennego poszczególnych terenów znajdujących się w granicach gminy. W związku z powyższym, ilość możliwych do wprowadzenia alternatywnych sposobów zagospodarowania tego obszaru jest stosunkowo niewielka.

W związku z powyższym, w prognozie nie wskazuje się dodatkowych zaleceń dotyczących konieczności wprowadzenia rozwiązań alternatywnych bądź eliminujących i ograniczających negatywne oddziaływanie na środowisko realizacji ustaleń projektu planu.

Wspomnieć należy również, iż rozwiązaniem alternatywnym było także ewentualne odstąpienie od prowadzenia prac nad projektem planu miejscowego, jednakże z uwagi na narastające zagrożenie związane z ryzykiem chaotycznej zabudowy, rozwiązanie to zostało uznane za najbardziej niekorzystne w kontekście ochrony środowiska oraz walorów krajobrazowych tej części gminy.

5.2 Propozycje dotyczące przewidywanych metod analizy skutków realizacji postanowień projektowanego dokumentu oraz częstotliwości jej przeprowadzania

Monitoring środowiska przyrodniczego obszaru objętego projektem planu może polegać na analizie i ocenie stanu poszczególnych komponentów środowiska w oparciu o wyniki pomiarów uzyskanych w ramach Państwowego Monitoringu Środowiska. Od 1 stycznia 2019 roku organem realizującym zadania Państwowego Inspektoratu Środowiska jest Główny Inspektorat Ochrony Środowiska. Monitoring może być prowadzony również w ramach indywidualnych zamówień. Zaznaczyć należy, że w przypadku bazowania na wynikach uzyskanych w ramach Państwowego Monitoringu Środowiska, muszą one odnosić się do obszaru objętego projektem planu. Szczególną uwagę powinno się zwrócić na badania dotyczące wód powierzchniowych, wód podziemnych, poziom hałasu oraz jakości powietrza.

Niezależnie od ww. instytucji Burmistrz może przeprowadzać okresowe kontrole przestrzegania prawa środowiska, a w konsekwencji ich przeprowadzenia, wskazane wnioski, uwagi i zalecenia przyczynią się do uzupełnienia ewentualnych uchybień w tym zakresie, a tym samym poprawy stanu środowiska na danym terenie. Ponadto kontrole przestrzegania przepisów o ochronie środowiska i racjonalnym wykorzystaniu zasobów przyrody prowadzą instytucje do tego powołane.

Po zrealizowaniu ustaleń miejscowego planu, proponuje się monitoring z zastosowaniem metody wskaźnikowej:

- średnie roczne stężenie dwutlenku siarki (SO₂) w powietrzu – raz na rok,
- średnie roczne stężenie pyłu zawieszonego PM₁₀ w powietrzu – raz na rok,
- średnie roczne stężenie dwutlenku azotu (NO₂) w powietrzu – raz na rok,

Precyzyjne określenie częstotliwości monitoringu oraz podanie jego zakresu nie jest możliwe na obecnym etapie projektowania, niemniej wskazuje się, iż w celu szczegółowego określenia wpływu realizacji ustaleń projektu planu najbardziej korzystne byłoby prowadzenie badań monitorujących stan poszczególnych komponentów środowiska raz w roku. Należy również zauważyć, iż zakres i

częstotliwość prowadzonego monitoringu powinien być dostosowany do stopnia zaawansowania realizacji poszczególnych ustaleń projektu planu, dotyczących lokalizacji nowych inwestycji.

Zgodnie z art. 55 ust. 5 ustawy z dnia 3 października 2008 r. o udostępnianiu informacji o środowisku i jego ochronie, udziale społeczeństwa w ochronie środowiska oraz o ocenach oddziaływania na środowisko organ opracowujący projekt, w przedmiotowym przypadku Burmistrz, jest obowiązany prowadzić monitoring skutków realizacji postanowień przyjętego dokumentu w zakresie oddziaływania na środowisko, zgodnie z częstotliwością i metodami, o których mowa w ust. 3 pkt 5.

5.3 Możliwe transgraniczne oddziaływanie na środowisko

Obszar objęty planem nie sąsiaduje bezpośrednio z terytoriami państw ościennych, a odległości do granic państwa we wszystkich kierunkach przekraczają wartość co najmniej 100 km. Skutki realizacji projektu planu nie będą więc mieć znaczenia transgranicznego w rozumieniu art. 51 ustawy z dnia 3 października 2008 roku o udostępnianiu informacji o środowisku i jego ochronie, udziale społeczeństwa w ochronie środowiska oraz o ocenach oddziaływania na środowisko.

6. Streszczenie w języku niespecjalistycznym

Przedmiotem niniejszego opracowania jest prognoza oddziaływania na środowisko projektu *miejscowego planu zagospodarowania przestrzennego dla terenu położonego w rejonie ulic: Obornicka, Przyjaciół Dzieci, Malinowa, Grzybowa i Konwaliowa w miejscowości Kowanówko, gmina Oborniki*.

Dla w/w obszaru określony został stan środowiska przyrodniczego oraz jego problemy istotne z punktu widzenia realizacji ustaleń projektowanego dokumentu.

Część pierwsza opracowania obejmuje podstawy formalno-prawne oraz cel opracowania, akty prawne i materiały źródłowe oraz metody, za pomocą których sporządzono niniejszą prognozę. Podstawowym jej celem jest pełne i właściwe uwzględnienie uwarunkowań przyrodniczych charakterystycznych dla analizowanego obszaru wraz z identyfikacją potencjalnych oddziaływań na środowisko przyrodnicze i kulturowe będących wynikiem realizacji projektu planu.

Obszar objęty projektem miejscowego planu zagospodarowania przestrzennego znajduje się w województwie wielkopolskim, w powiecie obornickim, w gminie Oborniki, w miejscowości Kowanówko. Zgodnie ze Studium Uwarunkowań i Kierunków Zagospodarowania Przestrzennego Gminy Oborniki analizowany obszar przeznaczony został pod tereny zabudowy mieszkaniowej jednorodzinnej. W niewielkiej części przeznaczony jest pod teren zabudowy usługowej. Aktualnie teren jest już zagospodarowany, obejmuje w większości zabudowę mieszkaniową jednorodziną z uzupełniającą ją zabudową usługową (sklepy, kościół, boisko). Analizowany obszar położony jest przy drodze krajowej nr 11. Sąsiedztwo dla analizowanego obszaru stanowią głównie lasy oraz pola uprawne.

W rozdziale drugim scharakteryzowano, przeanalizowano oraz oceniono istniejący stan i funkcjonowanie środowiska przyrodniczego. Znalazły się tu informacje dotyczące położenia fizyczno-geograficznego, budowy geologicznej i warunków glebowych, surowców mineralnych, wód powierzchniowych i podziemnych, warunków klimatycznych, roślinności i świata zwierzęcego, jakości powietrza i klimatu akustycznego oraz obiektów i obszarów chronionych. Na samym końcu tego rozdziału określono potencjalne zmiany w środowisku w przypadku braku realizacji projektu planu.

Gmina miejsko-wiejska Oborniki położona jest w północnej części Województwa Wielkopolskiego. Według regionalizacji fizycznogeograficznej Polski J. Kondrackiego (Geografia regionalna Polski, 2003) zarówno cała gmina, jak i teren będący przedmiotem ustaleń projektu miejscowego planu zagospodarowania przestrzennego położony jest na obszarze Obornickiej Doliny Warty (315.332) i należy do regionu Kotliny Gorzowska (315.33), makroregionu Pradoliny Toruńsko-Eberswaldzkiej (315.3), podprowincji Pojezierze Południowobałtyckie (315) i prowincji Nizy Środkowoeuropejskiego. Kotliny Gorzowska zajmuje powierzchnię 3 740 km² i jest największym członem wielkiej formy

wklęsłej, jaką stanowi Pradolina Toruńsko – Eberswaldzka. Na obszarze objętym projektem planu nie występują złoża (surowców naturalnych).

Obszar objęty planem znajduje się w Jednolitej Części Wód Podziemnych (JCWPd) nr 42 (PLGW600042).

Zgodnie z ustaleniami Planu gospodarowania wodami na obszarze dorzecza Odry przedmiotowa JCWPd charakteryzuje się dobrym stanem chemicznym i ilościowym oraz niezagrożona jest ryzykiem nieosiągnięcia celów środowiskowych. Celami środowiskowymi dla przedmiotowej JCWPd jest osiągnięcie dobrego stanu chemicznego i ilościowego. Zgodnie z Mapą stanu jednolitych części wód podziemnych (JCWPd) wg podziału na 172 obszary stan wód podziemnych chemiczny i ilościowy określono jako dobry (2019 r.).

Zgodnie z „Monitoringiem jakości wód podziemnych - monitoring diagnostyczny (2022- Klasy jakości wód podziemnych)” udostępnionej na stronie Głównego Inspektoratu Ochrony Środowiska oceniono końcową klasę JCWPd dla wartości średnich (2022 r.) na III - dla punktu nr MONBADA 481 Gołańcz.

Obszar objęty planem przechodzi przez Jednolite Części Wód Powierzchniowych (JCWP) – Wełna od Nielby do ujścia (RW60001618699). Zgodnie z ustaleniami Planu gospodarowania wodami na obszarze dorzecza Odry przedmiotowa JCWP jest naturalną częścią wód, charakteryzuje się złym stanem oraz zagrożona jest ryzykiem nieosiągnięcia celów środowiskowych. Celami środowiskowymi dla przedmiotowej JCWP jest osiągnięcie dobrego stanu ekologicznego; zapewnienie drożności cieku dla migracji ichtiofauny na odcinku cieku istotnego Wełna od ujścia do ujścia Flinty (dla łososia); zapewnienie drożności cieku według wymagań gatunków chronionych; zapewnienie drożności cieku dla migracji gatunków o znaczeniu gospodarczym na odcinku cieku głównego Wełna od ujścia do ujścia Flinty (dla troci wędrowniej) oraz Wełna w obrębie JCWP (dla węgorza europejskiego). Zgodnie z „Oceną stanu jednolitych części wód rzek i zbiorników zaporowych w latach 2016-2021 na podstawie monitoringu” stan powyższej JCWP oceniono na zły, stan chemiczny poniżej dobrego, charakteryzuje się umiarkowanym potencjałem ekologicznym (2021 r.).

Na analizowanym obszarze brak jest ujęć wód podziemnych oraz stref ochronnych z nimi związanych.

Na obszarze objętym projektem planu miejscowego występują tereny podlegające ochronie w myśl ustawy z dnia 16 kwietnia 2004 r. o *ochronie przyrody* takie jak: obszar Natura 2000 „Puszcza Notecka” PLB300015 oraz obszar Natura 2000 „Dolina Wełny” PLH30043.

Z inwentaryzacji obszaru specjalnej ochrony ptaków PLB300015 Puszcza Notecka, wykonywanych przez Biuro Urządzania Lasu i Geodezji Leśnej w 2010 r., wynika, że na obszarze objętym projektem planu mogą występować gatunki ptaków będących przedmiotem ochrony ww. obszaru Natura 2000: gąsiorka i jarzębatki. Jednakże na podstawie wizji lokalnej nie odnotowano gatunków roślin, grzybów

i zwierząt objętych ochroną gatunkową, wymienionych w rozporządzeniu Ministra Środowiska z dnia 16 grudnia 2016 r. w sprawie ochrony gatunkowej zwierząt (Dz.U. 2016 poz. 2183), w rozporządzeniu Ministra Środowiska z dnia 9 października 2014 r. w sprawie ochrony gatunkowej roślin (Dz. U. z 2014 r., poz. 1409) oraz w rozporządzeniu Ministra Środowiska z dnia 9 października 2014 r. w sprawie ochronie gatunkowej grzybów (Dz. U. z 2014 r., poz. 1408), gatunki z załącznika IV Dyrektywy Rady 92/43/EWG z dnia 21 maja 1992 r. w sprawie ochrony siedlisk przyrodniczych oraz dzikiej fauny i flory (Dz. U. L 206 z 22.7.1992, str. 7) – tzw. Dyrektywy Siedliskowej, a także gatunki zagrożone wyginięciem (np. znajdujące się na regionalnej czerwonej liście) lub rzadkie. Ustalenia planu nie będą miały negatywnego wpływu na różnorodność biologiczną.

Pod kątem ochrony zdrowia ludzkiego w 2021 roku w strefie wielkopolskiej nie stwierdzono przekroczenia poziomów dopuszczalnych i docelowych stężeń SO₂, NO₂, C₆H₆, CO, Pb, As, Cd, Ni, O₃ (klasa A – dla ozonu – poziom celu długoterminowego, strefa uzyskała klasę D2). Strefę wielkopolską zaliczono do klasy C pod względem stężenia pyłu B(a)P i PM₁₀. Natomiast dla pyłu PM_{2,5} strefa wielkopolska uzyskała klasę C1 (poziom dopuszczalny I faza, strefa wielkopolska uzyskała klasę A). Pod względem kryteriów określonych w celu ochrony roślin, strefę wielkopolską ze względu na dwutlenek siarki (SO₂), tlenki azotu (NO_x) oraz ozonu O₃ zaliczono do klasy A.

Na terenach oznaczonych w planie symbolami 8MNW, 6MNW-MNB, 9MNW, 1MN-UHD, ZN-ZP, 1KDD, 2KDD, 7KDD, 8KDD, 1KR, 2KR, 4KR, 6KR znajduje się strefa ochrony konserwatorskiej zewidencjonowanych stanowisk archeologicznych AZP 47-27, ujęta w gminnej ewidencji zabytków.

Na części terenu 1KDD znajduje się aleja lipowa będąca częścią zabytku: dworek (tzw. Dąbrowskich), oficyna, park oraz aleje dojazdowe w Miłowodach, wpisane do rejestru zabytków pod nr 221/A decyzją z dnia 10.01.1992 roku.

Część trzecia prognozy ma na celu przedstawienie istniejących problemów ochrony środowiska istotnych z punktu widzenia realizacji projektowanego dokumentu oraz określenie i ocenę skutków dla środowiska wynikających z projektowanego przeznaczenia terenu oraz realizacji ustaleń projektu planu.

Istniejącymi obecnie problemami, które mogą być istotne z punktu widzenia realizacji projektowanego dokumentu jest potrzeba ochrony terenów wolnych od zabudowy przed ich chaotycznym zagospodarowywaniem, a co za tym idzie, niezorganizowaną obsługą komunikacyjną, gospodarką ściekową, niekontrolowanym wzrostem zanieczyszczenia gleby, wód, powietrza.

Analizując problematykę uwarunkowań przestrzennych w szerszym kontekście należy uznać, że obecnymi elementami mogącymi mieć wpływ na jakość ochrony środowiska i ładu przestrzennego są

niekontrolowane rozproszenia terenów zurbanizowanych ze szczególnym uwzględnieniem tendencji suburbanizacyjnych.

Stwierdzić należy, że jedynie wprowadzenie stosownych uregulowań pomoże stworzyć i utrzymać zorganizowaną, wielofunkcyjną przestrzeń, z zachowaniem zasad w zakresie realizacji zabudowy poszczególnych terenów. Pozwoli także zachować odpowiedni bilans pomiędzy różnymi terenami z odpowiednio wysokim udziałem powierzchni biologicznie czynnej.

W zakresie przewidywanego oddziaływania skutków realizacji projektu planu na poszczególne komponenty środowiska przyrodniczego stwierdza się, iż projektowane przeznaczenie obszaru oddziaływać będzie w różny sposób na aktualny stan środowiska. W przypadku terenów niezainwestowanych wpływ projektu planu miejscowego na środowisko nie będzie rażąco szkodliwy dla środowiska, aczkolwiek zmniejszą się powierzchnie terenów biologicznie czynnych, w tym zmniejszy się przepuszczalność terenu na skutek utwardzenia nawierzchni przez planowaną zabudowę. Nowe zagospodarowanie terenu w postaci zabudowy wpłynie na zniszczenie naturalnych siedlisk przyrodniczych występujących aktualnie na niezagospodarowanym dotychczas terenie. Budowa kondygnacji podziemnych, w zależności od warunków gruntowo-wodnych, a zwłaszcza głębokości zalegania warstwy wodonośnej, spowodować może pewne utrudnienia w ich dotychczasowym przepływie lub zmianę jego reżimu. Dlatego w przypadku realizacji inwestycji budowlanych z kondygnacjami podziemnymi niezbędne może być wykonanie dokumentacji geologiczno-inżynierskiej z elementami badań hydrogeologicznych. W zależności od wyników tych badań, zwłaszcza w zakresie głębokości i rodzaju zalegania wód gruntowych oraz kierunku ich przepływu, niezbędne może okazać się wskazanie metody odwodnienia terenu inwestycji, która pozwoli na utrzymanie w możliwie niezmiennym stanie warunków wodnych w rejonie inwestycji.

W zakresie zasad ochrony środowiska, przyrody i krajobrazu oraz zasad kształtowania krajobrazu ustalono:

- 1) zakaz lokalizacji przedsięwzięć, mogących zawsze znacząco oddziaływać na środowisko;
- 2) zakaz lokalizacji przedsięwzięć mogących potencjalnie znacząco oddziaływać na środowisko z wyjątkiem:
 - inwestycji celu publicznego,
 - zabudowy mieszkaniowej wraz z towarzyszącą jej infrastrukturą.

W rozdziale czwartym znajduje się ocena rozwiązań zawartych w projekcie planu, która przeprowadzona została pod kątem zgodności z uwarunkowaniami ekofizjograficznymi i obowiązującymi przepisami prawa, a także celami ochrony środowiska ustanowionymi na szczeblu

regionalnym, krajowym, wspólnotowym i międzynarodowym. Opisano tu także rozwiązania mające na celu ochronę bioróżnorodności oraz zapobiegające zagrożeniom środowiska.

Analizowany dokument gwarantuje swoimi zapisami ochronę poszczególnych komponentów środowiska, w tym także zdrowia ludzi, zachowując najważniejsze walory przyrodnicze, kulturowe i krajobrazowe terenu objętego opracowaniem. Projekt miejscowego planu zagospodarowania przestrzennego bierze pod uwagę różnorodność biologiczną obszaru oraz określa zasady zagospodarowania występujących zasobów środowiska. Realizacja ustaleń projektu planu nie będzie stanowić istotnego zagrożenia dla środowiska przyrodniczego pod warunkiem stosowania się do zawartych w uchwale i prognozie ustaleń oraz respektowania przepisów odrębnych w tym zakresie.

W rozdziale piątym przedstawiono możliwości wprowadzenia rozwiązań alternatywnych, eliminujących lub ograniczających negatywne oddziaływania na środowisko ustaleń projektu planu. Ponadto znaleźć można tu propozycję przewidywanej metody analizy skutków realizacji postanowień projektowanego dokumentu oraz możliwości transgranicznego oddziaływania na środowisko.

Obszar objęty planem nie sąsiaduje bezpośrednio z terytoriami państw ościennych, a odległości do granic państwa we wszystkich kierunkach przekraczają wartość co najmniej 100 km.

Prognoza została wykonana zgodnie z wymogami art. 51 ustawy z dnia 3 października 2008 r. o udostępnianiu informacji o środowisku i jego ochronie, udziale społeczeństwa w ochronie środowiska oraz o ocenach oddziaływania na środowisko.

Spis Rycin

Ryc. 1. Obszar objęty planem na tle wyrysu ze Studium Uwarunkowań i Kierunków Zagospodarowania Przestrzennego Gminy Oborniki

Ryc. 2. Podział fizyczno-geograficzny pojezierzy wielkopolskich wg. J. Kondrackiego

Ryc 3. Mapa obszaru gminy na tle jednolitych części wód regionu wodnego Warty – gmina Oborniki

Ryc. 4 Obszar objęty planem na tle mapy imisyjnej dla wskaźnika LDWN

Spis Tabel

Tab. 1. Dopuszczalne poziomy hałasu w środowisku powodowanego przez poszczególne grupy źródeł hałasu, z wyłączeniem hałasu powodowanego przez starty, lądowania i przeloty statków powietrznych oraz linie elektroenergetyczne, wyrażone wskaźnikami LAeq D i LAeq N, które to wskaźniki mają zastosowanie do ustalania i kontroli warunków korzystania ze środowiska, w odniesieniu do jednej doby