

PROGNOZA ODDZIAŁYWANIA NA ŚRODOWISKO

dotycząca projektu: zmiany miejscowego planu zagospodarowania
przestrzennego dla terenu działki oznaczonej w ewidencji gruntów i budynków
nr 200/1 położonej w miejscowości Łukowo, gmina Oborniki

Opracowanie:

inż. Beata Pietrzak

mgr Magdalena Kalinowska

pracownia
urbanistyczna
plan 21
ul. Pniewska 8 60-446
Poznań
tel. +48 608 089 585
mkalinowska@plan21.pl
www.plan21.pl



Poznań 2022

Spis treści

OŚWIADCZENIE ZESPOŁU AUTORSKIEGO	4
1. WPROWADZENIE.....	5
1.1. PODSTAWY FORMALNO-PRAWNE.....	5
1.2. CEL I ZAKRES MERYTORYCZNY OPRACOWANIA	5
1.3. WYKORZYSTANE MATERIAŁY I METODY PRACY	6
1.4. POŁOŻENIE OBSZARU OBJĘTEGO PROGNOZĄ I JEGO UŻYTKOWANIE	8
1.5. USTALENIA PROJEKTU ZMIANY PLANU, JEGO CELE ORAZ POWIĄZANIA Z INNYMI DOKUMENTAMI	8
2. OCENA STANU I FUNKCJONOWANIA ŚRODOWISKA NA OBSZARZE OBJĘTYM PROJEKTEM ZMIANY PLANU ORAZ POTENCJALNE JEGO ZMIANY W PRZYPADKU BRAKU REALIZACJI PROJEKTU	10
2.1. POŁOŻENIE FIZYCZNO-GEOGRAFICZNE.....	10
2.2. BUDOWA GEOLOGICZNA, WARUNKI GLEBOWE I SUROWCE MINERALNE.....	10
2.3. WODY POWIERZCHNIOWE I PODZIEMNE	11
2.4. WARUNKI KLIMATYCZNE	14
2.5. ROŚLINNOŚĆ I ŚWIAT ZWIERZĘCY	15
2.6. STAN JAKOŚCI POWIETRZA I KLIMATU AKUSTYCZNEGO.....	17
2.7. OBIEKTY I OBSZARY CHRONIONE	18
2.8. POTENCJALNE ZMIANY W ŚRODOWISKU W PRZYPADKU BRAKU REALIZACJI PROJEKTU PLANU MIEJSCOWEGO	19
3.1. ODDZIAŁYWANIE NA POWIETRZE ATMOSFERYCZNE I KLIMAT	19
3.2. ODDZIAŁYWANIE NA WODY POWIERZCHNIOWE I PODZIEMNE.....	20
3.3. ODDZIAŁYWANIE NA POWIERZCHNIĘ TERENU, GLEBY I ZASOBY NATURALNE.....	20
3.4. ODDZIAŁYWANIE NA KRAJOBRAZ	20
3.5. ODDZIAŁYWANIE NA KLIMAT AKUSTYCZNY ORAZ PROMIENIOWANIE PÓL ELEKTROMAGNETYCZNYCH	20
3.6. ODDZIAŁYWANIE NA ŚWIAT ROŚLINNY I ZWIERZĘCY - RÓŻNORODNOŚĆ BIOLOGICZNA, OBSZARY CHRONIONE, W TYM OBSZARY NATURA 2000	21
3.7. ODDZIAŁYWANIE NA ZDROWIE LUDZI I DZIEDZICTWO KULTUROWE.....	21
3.8. ODDZIAŁYWANIE NA DOBRA MATERIALNE	22
3.9. RYZYKO WYSTĘPOWANIA POWAŻNYCH AWARII, BEZPIECZEŃSTWO MIENIA	22
4. OCENA ROZWIĄZAŃ FUNKCJONALNO-PRZESTRZENNYCH I POZOSTAŁYCH USTALEŃ PROJEKTU ZMIANY PLANU	23
4.1. ZGODNOŚĆ PROJEKTU Z UWARUNKOWANIAMI EKOFIZJOGRAFICZNYMI	23
4.2. ZGODNOŚĆ Z OBOWIĄZUJĄCYMI PRZEPISAMI PRAWA	23
4.3. CELE OCHRONY ŚRODOWISKA USTANOWIONE NA SZCZEBLU KRAJOWYM, MIĘDZYNARODOWYM I WSPÓLNOTOWYM.....	23

4.4. OCHRONA RÓŻNORODNOŚCI BIOLOGICZNEJ ORAZ ZAPOBIEGANIE ZAGROŻENIOM ŚRODOWISKA, W TYM ZDROWIA LUDZI I ZWIERZĄT	26
5. INFORMACJE KOŃCOWE	27
5.1. ZALECENIA DOTYCZĄCE MOŻLIWOŚCI WPROWADZENIA ROZWIĄZAŃ ALTERNATYWNYCH BĄDŹ ELIMINUJĄCYCH I OGRANICZAJĄCYCH NEGATYWNE ODDZIAŁYWANIE NA ŚRODOWISKO USTALEŃ PROJEKTU ZMIANY PLANU	27
5.2. PROPOZYCJE DOTYCZĄCE PRZEWIDYWANYCH METOD ANALIZY SKUTKÓW REALIZACJI POSTANOWIEŃ PROJEKTOWANEGO DOKUMENTU ORAZ CZĘSTOTLIWOŚCI JEJ PRZEPROWADZANIA.....	27
5.3. MOŻLIWE TRANSGRANICZNE ODDZIAŁYWANIE NA ŚRODOWISKO	28
6. STRESZCZENIE W JĘZYKU NIESPECJALISTYCZNYM	29
SPIS RYCIN	35

OŚWIADCZENIE ZESPOŁU AUTORSKIEGO

Data sporządzenia niniejszej Prognozy: Poznań, 17.05.2022 r.

Kierujący zespołem autorów: mgr Magdalena Kalinowska

Członek zespołu autorów: inż. Beata Pietrzak

Poznań, 17.05.2022 r.

Zgodnie z art. 51 ust. 2 pkt 1 lit. f ustawy z dnia 3 października 2008 r. o udostępnianiu informacji o środowisku i jego ochronie, udziale społeczeństwa w ochronie środowiska oraz ocenach oddziaływania na środowisko (tj. Dz.U. 2021 poz. 2373 ze zm.) zespół autorów, w tym kierujący tym zespołem oświadcza, że spełnia wymagania, o których mowa w art. 74a ust. 2.

Zespół autorski niżej wymieniony jest świadomy odpowiedzialności karnej za złożenie fałszywego oświadczenia.

Zespół autorski

Główny projektant:
mgr Magdalena Kalinowska



Współpraca:
inż. Beata Pietrzak



1. Wprowadzenie

Przedmiotem niniejszego opracowania jest prognoza oddziaływania na środowisko projektu zmiany miejscowego planu zagospodarowania przestrzennego dla terenu działki oznaczonej w ewidencji gruntów i budynków nr 200/1 położonej w miejscowości Łukowo, gmina Oborniki.

Zmiana miejscowego planu zagospodarowania przestrzennego opracowywana jest na podstawie uchwały Nr XXXIX/501/21 Rady Miejskiej w Obornikach z 30 listopada 2021 roku *w sprawie przystąpienia do sporządzenia zmiany miejscowego planu zagospodarowania przestrzennego dla terenu działki oznaczonej w ewidencji gruntów i budynków nr 200/1 położonej w miejscowości Łukowo, gmina Oborniki.*

1.1. Podstawy formalno-prawne

Podstawę prawną sporządzenia prognozy oddziaływania na środowisko projektu wspomnianej zmiany planu stanowi ustawa z dnia 3 października 2008 roku o *udostępnianiu informacji o środowisku i jego ochronie, udziale społeczeństwa w ochronie środowiska oraz o ocenach oddziaływania na środowisko.*

Na obowiązek sporządzenia prognozy wskazuje również art. 17 pkt 4 ustawy z dnia 27 marca 2003 roku o *planowaniu i zagospodarowaniu przestrzennym*. Stosownie do ww. ustawy projekt zmiany planu miejscowego wraz z prognozą oddziaływania na środowisko przedkłada się instytucjom i organom właściwym do zaopiniowania i uzgodnienia. Poprzez etap wyłożenia do publicznego wglądu oba dokumenty są przedmiotem społecznej oceny, a ustalenia prognozy mogą mieć wpływ na decyzję rady miejskiej w sprawie uchwalenia projektu zmiany planu.

1.2. Cel i zakres merytoryczny opracowania

Celem wykonania prognozy jest wskazanie przewidywanego wpływu na środowisko, jaki może mieć miejsce w skutek realizacji ustaleń zawartych w projekcie zmiany miejscowego planu zagospodarowania przestrzennego na obszarze nim objętym. W związku z tym, w prognozie zawarto ocenę relacji pomiędzy ustaleniami planistycznymi, a uwarunkowaniami środowiska przyrodniczego oraz aspektami gospodarczymi i społecznymi. Prognoza oddziaływania na środowisko stanowi przy tym podstawowy środek zapewnienia utrzymania równowagi przyrodniczej i osiągnięcia zrównoważonego rozwoju.

Zakres merytoryczny prognozy określa art. 51 ust. 2 ustawy z dnia 3 października 2008 r. o udostępnianiu informacji o środowisku i jego ochronie, udziale społeczeństwa w ochronie środowiska oraz o ocenach oddziaływania na środowisko.

Odpowiednio do wymogu art. 53 ww. ustawy zakres i stopień szczegółowości informacji zawartych w prognozie został uzgodniony z właściwymi organami – Państwowym Powiatowym Inspektorem Sanitarnym w Obornikach (pismo znak: ON-NS.9011.260.2021 z dnia 16.12.2021 roku) oraz Regionalnym Dyrektorem Ochrony Środowiska w Poznaniu (pismo znak: WOO-III.411.549.2021.AM.1 z dnia 14.01.2022 r.)

1.3. Wykorzystane materiały i metody pracy

Niniejsze opracowanie zostało wykonane w oparciu o istniejącą literaturę naukową, dostępne materiały tematyczne Urzędu Miejskiego w Obornikach, akty prawne oraz wizję lokalną. Na podstawie zebranych informacji oceniono potencjalne zagrożenie środowiska związane z realizacją ustaleń zmiany miejscowego planu zagospodarowania przestrzennego, wskazano ewentualne negatywne i niepożądane konsekwencje z tego wynikające oraz zaproponowano sposoby i metody ich minimalizowania.

Podczas sporządzania prognozy wykorzystano wiele pozycji literatury naukowej. Do najważniejszych z nich zalicza się:

- Fizjografia urbanistyczna, A. Szponar, Wydawnictwo Naukowe PWN, Warszawa 2003,
- Geografia regionalna Polski, J. Kondracki, Wydawnictwo Naukowe PWN, Warszawa 2003,
- Klimatologia ogólna, W. Okołowicz, Państwowy Instytut Wydawniczy, Warszawa 1969,
- Meteorologia i klimatologia dla rolników, R. Gumiński, Warszawa 1954.

Aby w pełni stwierdzić czy oceniany dokument zawiera elementy zapewniające ochronę środowiska kierując się zasadą zrównoważonego rozwoju, przy opracowywaniu prognozy wykorzystano szereg dokumentów strategicznych, przede wszystkim regionalnego i krajowego, odnoszących się bezpośrednio, jak i pośrednio do ochrony środowiska, przyrody oraz zdrowia i życia ludzi. Były to m.in.:

- Program ochrony środowiska dla Gminy Oborniki na lata 2019-2022 z perspektywą na lata 2023-2026;
- Studium uwarunkowań i kierunków zagospodarowania przestrzennego Gminy Oborniki,
- Regionalny Program Operacyjny Województwa Wielkopolskiego na lata 2014 – 2020,

- Plan Zagospodarowania Przestrzennego Województwa Wielkopolskiego 2020+ wraz z Planem zagospodarowania przestrzennego miejskiego obszaru funkcjonalnego Poznania,
- Plan Gospodarki Odpadami dla Województwa Wielkopolskiego na lata 2019-2025 wraz z planem inwestycyjnym,
- Program ochrony środowiska dla województwa Wielkopolskiego do roku 2030,
- Roczna ocena jakości powietrza w województwie wielkopolskim za rok 2021, WIOŚ, Poznań,
- Plan gospodarowania wodami na obszarze dorzecza Odry.

Wykorzystano również następujące akty prawne:

- ustawa z dnia 27 marca 2003 r. o planowaniu i zagospodarowaniu przestrzennym (Dz.U. 2022 poz. 503.);
- ustawa z dnia 3 października 2008 r. o udostępnianiu informacji o środowisku i jego ochronie, udziale społeczeństwa w ochronie środowiska oraz o ocenach oddziaływania na środowisko (Dz.U. 2021 poz. 2737 ze zm.);
- ustawa z dnia 7 lipca 1994 r. Prawo budowlane (Dz.U. 2021 poz. 2351 ze zm.);
- ustawa z dnia 16 kwietnia 2004 r. o ochronie przyrody (Dz.U. 2022 poz. 916.);
- ustawa z dnia 27 kwietnia 2001 r. Prawo ochrony środowiska (Dz.U. 2021 poz. 1973 ze zm.);
- ustawa z dnia 23 lipca 2003 r. o ochronie zabytków i opiece nad zabytkami (Dz.U. 2022 poz. 840.);
- ustawy z dnia 28 września 1991 r. o lasach (Dz.U. 2022 poz. 672.);
- ustawa z dnia 3 lutego 1995 r. o ochronie gruntów rolnych i leśnych (tj. Dz.U. 2021 poz. 1326 ze zm.);
- ustawa z dnia 20 lipca 2017 r. Prawo wodne (Dz.U. 2021 poz. 2233 ze zm.);
- ustawa z dnia 14 marca 1985 r. o Państwowej Inspekcji Sanitarnej (tj. Dz.U. 2021 poz. 195, z 2022 r. poz. 655);
- ustawa z dnia 13 września 1996 r. o utrzymaniu czystości i porządku w gminach (Dz.U. 2021 poz. 888 ze zm.);
- ustawa z dnia 14 grudnia 2012 r. o odpadach (Dz.U. 2022 poz.699.);
- ustawa z dnia 7 czerwca 2001 r. o zbiorowym zaopatrzeniu w wodę i zbiorowym odprowadzaniu ścieków (Dz.U. 2020 poz. 2028);

Posłużono się również mapą topograficzną (1:10 000), sozologiczną (1:50 000) i hydrograficzną (1:50 000) gminy Oborniki oraz ortofotomapą obszaru objętego ustaleniami projektu zmiany planu. Ponadto korzystano z bazy danych hydrogeologicznych.

Przy sporządzaniu prognozy zastosowano metodę indukcyjno-dedukcyjną, polegającą na analizie poszczególnych elementów środowiska przyrodniczego i łączeniu w całość posiadanych informacji o mechanizmach funkcjonowania środowiska przyrodniczego. Przy określaniu potencjalnych skutków realizacji zapisów projektu zmiany planu miejscowego wykorzystano wiedzę o funkcjonowaniu środowiska. Szczególnie przydatna była wówczas metoda porównawcza.

1.4. Położenie obszaru objętego prognozą i jego użytkowanie

Obszar objęty projektem zmiany miejscowego planu zagospodarowania przestrzennego, znajduje się w województwie wielkopolskim, w powiecie obornickim, w gminie Oborniki w miejscowości Łukowo. Obszar objęty projektem zmiany planu obejmuje zmianę części tekstowej: uchwały Rady Miejskiej w Obornikach Nr XIII/161/15 z dnia 26 sierpnia 2015 r. w sprawie uchwalenia miejscowego planu zagospodarowania przestrzennego dla terenu działki oznaczonej w ewidencji gruntów i budynków nr 200/1 położonej w miejscowości Łukowo, gmina Oborniki (opublikowanej w Dz. Urz. Woj. Wlkp. z 2015 r. poz. 5085).

Przedmiotem zmiany planu jest tekstowa zmiana §11 pkt 4 uchwały ww. wymienionej, w zakresie zasad modernizacji, rozbudowy i budowy systemów komunikacji.

W uchwale §11 pkt 4 otrzymuje nowe brzmienie: w granicach terenu P nakaz zapewnienia miejsc do parkowania, w granicach działki budowlanej, na powierzchni terenu oraz w garażu, z uwzględnieniem pkt 5, 6 w liczbie nie mniejszej niż:

- a) dla zabudowy usługowej: 3 miejsca postojowe na 100 m² powierzchni użytkowej budynku lub 10 zatrudnionych osób,
- b) dla zabudowy produkcyjnej, składowej, magazynowej: 4 miejsca postojowe na 100 m² powierzchni użytkowej budynku lub 10 zatrudnionych osób.

1.5. Ustalenia projektu zmiany planu, jego cele oraz powiązania z innymi dokumentami

Przystąpienie do sporządzenia zmiany planu wynika z potrzeb parkingowych inwestora względem planowanej inwestycji. Zmiana planu, dotyczy zmiany tekstowej w zakresie ustaleń zasad modernizacji, rozbudowy i budowy systemów komunikacji.

Zapisy obowiązującego planu w §11 w granicach terenu P nakazują zapewnienie miejsc do parkowania, w granicach działki budowlanej, na powierzchni terenu oraz w garażu, w liczbie nie mniejszej niż 3 miejsca na każde rozpoczęte 100,0m² powierzchni użytkowej budynku, z uwzględnieniem pkt 5 (w granicach terenu P nakaz zapewnienia stanowisk do przeładunku towarów oprócz stanowisk postojowych wymienionych w pkt 4 oraz nakaz zapewnienia liczby miejsc postojowych dla samochodów ciężarowych zgodnie z potrzebami) oraz pkt 6 (w granicach terenu P nakaz zapewnienia miejsc przeznaczonych na parkowanie pojazdów zaopatrzonych w kartę parkingową, zgodnie z przepisami odrębnymi.).

Podstawowym celem projektu zmiany planu jest zapewnienie ładu przestrzennego, dostosowanie istniejących funkcji terenu do zapisów zgodnych z obowiązującymi przepisami oraz uzupełnienie tych zapisów o dodatkowe funkcje wynikające z aktualnej sytuacji społeczno-gospodarczej. Przeznaczenie przedmiotowego obszaru zgodne jest z założeniami Studium uwarunkowań i kierunków zagospodarowania przestrzennego. Projekt zmiany planu zapewnia zachowanie i ochronę najważniejszych walorów środowiska przyrodniczego oraz określa sposób zagospodarowania omawianego obszaru zgodnie z aktualną polityką przestrzenną gminy. Projektowane zmiany nawiązują do charakteru okolicznej zabudowy omawianych terenów.

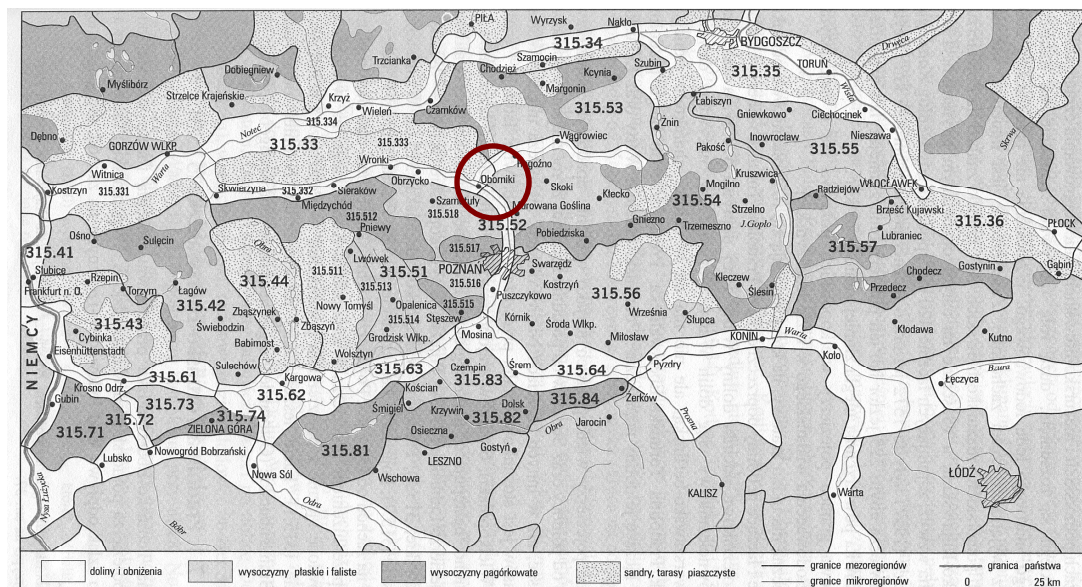
Stosownie do ustawy z dnia 27 marca 2003 r. o *planowaniu i zagospodarowaniu przestrzennym* zapisy projektu zmiany planu muszą być powiązane z zapisami studium uwarunkowań i kierunków zagospodarowania przestrzennego. Przedmiotowy projekt zmiany planu zapewnia zachowanie i ochronę najważniejszych walorów środowiska przyrodniczego oraz określa sposób zagospodarowania omawianego obszaru zgodnie z aktualną polityką przestrzenną gminy, nawiązuje tym samym do zapisów zawartych w Studium uwarunkowań i kierunków zagospodarowania przestrzennego gminy Oborniki.

2. Ocena stanu i funkcjonowania środowiska na obszarze objętym projektem zmiany planu oraz potencjalne jego zmiany w przypadku braku realizacji projektu

2.1. Położenie fizyczno-geograficzne

Według regionalizacji fizycznogeograficznej Polski J. Kondrackiego (Geografia regionalna Polski, 2003) obszar będący przedmiotem ustaleń projektu zmiany miejscowego planu zagospodarowania przestrzennego położony jest na obszarze Obornickiej Doliny Warty (315.332) i należy do regionu Kotliny Gorzowska (315.33), makroregionu Pradoliny Toruńsko-Eberswaldzkiej (315.3), podprowincji Pojezierze Południowobałtyckie (315) i prowincji Niżu Środkowoeuropejskiego. Kotlina Gorzowska zajmuje powierzchnię 3 740 km² i jest największym członem wielkiej formy wklęsłej, jaką stanowi Pradolina Toruńsko – Eberswaldzka (ryc. 1).

Ryc. 1. Podział fizyczno-geograficzny pojezierzy i pradolin wielkopolskich wg J. Kondrackiego



Ryc. 22. Pojezierza i pradoliny wielkopolskie

Mezoregiony: 315.33 — Kotlina Gorzowska, 315.34 — Dolina Środkowej Noteci, 315.35 — Kotlina Toruńska, 315.36 — Kotlina Płocka, 315.41 — Lubuski Przełom Odry, 315.42 — Pojezierze Łagowskie, 315.43 — Równina Torzyńska, 315.44 — Brzda Zbąszyńska, 315.51 — Pojezierze Poznańskie, 315.52 — Poznański Przełom Warty, 315.53 — Pojezierze Chodzkie, 315.54 — Pojezierze Gnieźnieńskie, 315.55 — Równina Inowrocławska, 315.56 — Równina Wrzesińska, 315.57 — Pojezierze Kujawskie, 315.61 — Dolina Środkowej Odry, 315.62 — Kotlina Kargowska, 315.63 — Dolina Środkowej Odry, 315.64 — Kotlina Śremska, 315.71 — Wzniesienia Gubińskie, 315.72 — Dolina Dolnego Bobru, 315.73 — Wysoczyzna Czerwińska, 315.74 — Wał Zielonogórski, 315.81 — Pojezierze Stawskie, 315.82 — Pojezierze Krzywińskie, 315.83 — Równina Kościańska, 315.84 — Wał Żerkowski

Źródło: Kondracki, J., *Geografia regionalna Polski*, 2003 r. Wydawnictwo Naukowe PWN, Warszawa

2.2. Budowa geologiczna, warunki glebowe i surowce mineralne

Analizowany obszar położony jest w zasięgu niecki szczecińsko-tódzko-miechowskiej, w której dominują utwory kredy górnej, głównie piaski i osady pelagiczne (margliste, wapienne i wapienno-krzemionkowe). Znajduje się on w antyklinie Obornik – Rogoźno, która wraz z antykliną Szamotuł tworzy elewację Obornik rozdzielającą nieckę szczecińską od mogileńsko-tódzkiej. W powierzchni podkenezozoicznej struktura Obornik – Rogoźno zaznacza się wychodnimi skał jurajskich, wśród których dominują iłowce szare i mułowce jury środkowej oraz margle, wapienie, mułowce i ility margliste jury górnej. Na rzędnej ok. 100 m p.p.m.

znajduje się strop utworów mezozoicznych. Utwory trzeciorzędowe analizowanej struktury osiągają bardzo duże miąższości – od 150 do 200 m. Są one reprezentowane przez oligoceńskie utwory piaszczysto-ilaste, mioceńskie utwory piaszczyste i piaszczysto-mułkowe z wkładkami węgla brunatnego oraz plioceńskie ility. Miąższość poszczególnych warstw jest zróżnicowana. Osady czwartorzędu reprezentowane są głównie przez osady plejstoceńskie związane z działalnością lądolodu i wód lodowcowych w okresach glacialnych oraz wód rzecznych w okresach interglacialnych. Ich miąższość wynosi od 10 m w dolinie Warty i ok. 25-50 m na pozostałym obszarze gminy. W profilu pionowym osadów czwartorzędu dominują piaski i gliny zwalowe budujące obszar wysoczyzn morenowych oraz piaski i żwiry lodowcowe, występujące w strefie pagórków moreny czołowej. W dolinie Warty występują powierzchnie piaszczyste akumulacji rzecznej, które tworzą terasę zalewową oraz fragmenty terasy średniej (wydmowej) i wysokiej. Na zboczach doliny Warty lokalnie występują wychodnie pstrych iltów poznańskich. Osady holocenne (najmłodsze) występują głównie w dnach dolin rzecznych, zagłębieniach rynnowych i nieckach bezodpływowych. Są to piaski i mady rzeczne oraz osady zastoiskowe (gytie, mułki i torfy). Na obszarze gminy Oborniki występują złoża następujących surowców: piasków i żwirów, kredy oraz surowców ilastych ceramiki budowlanej. Łączna ilość udokumentowanych złóż na obszarze gminy wynosi 15, z czego 13 to złoża piasków i żwirów. Największe złożo tego surowca znajduje się w Kowanówku, jednak z powodu swojego położenia w lasach wodochronnych jest ono nieeksploatowane. Obszar objęty projektem zmiany planu nie leży na obszarze i terenie górnym.

Przedmiotowy teren obejmuje koncesja nr 3/2019/Ł z dnia 12.04.2019 r. na poszukiwanie i rozpoznawanie złóż ropy naftowej i gazu ziemnego ze złóż na obszarze „Szamotuły –Poznań Północ” – ważna do dnia 12.04.2029 r.

2.3. Wody powierzchniowe i podziemne

Zgodnie z hydrologicznym podziałem kraju, teren gminy Oborniki znajduje się w makroregionie zachodnim Niżu Polskiego – regionie wielkopolskim. Występowanie poziomów nośnych związane jest ściśle z budową geologiczną regionu ze skał umożliwiającymi gromadzenie się wody. Na obszarze gminy wykorzystywane są wody z utworów czwartorzędowych i trzeciorzędowych. W czwartorzędowym piętrze wodonośnym wyróżnia się poziom wód gruntowych i wód wgłębnych. Głównym źródłem zasilania wód gruntowych są opady atmosferyczne. Warstwa wodonośna nie posiada nakładu utworów nieprzepuszczalnych, stąd narażona jest na łatwy napływ zanieczyszczeń. Wydajności jednostkowe poziomu wód gruntowych wahają się od kilku do ponad 90 m³/h. Poziom wód gruntowych występuje głównie w utworach piaszczystych (piaski drobnoziarniste,

średnioziarniste i gruboziarniste) oraz żwirowych, w zasięgu występowania dolin rzecznych i pradolin, terasów zalewowych, torfowisk i różnych obniżzeń na głębokości od 1 do 20 m p.p.t. Poziom wód gruntowych charakteryzuje się swobodnym zwierciadłem wody występującym na zmiennej głębokości zależnym głównie od warunków atmosferycznych i stanu wód w ciekach oraz zbiornikach wodnych, jak również zależnym od drenażu z poziomów niżej zalegających. W przebiegu średnich, miesięcznych stanów wód podziemnych zaznacza się jeden wznios poziomu wód przypadający na okres roztopowy (kwiecień - maj), po którym następuje stałe obniżenie poziomu wód podziemnych. Poziom wgłębny stanowią serie piaszczyste średnioziarniste i gruboziarniste oraz żwirowe pomiędzy glinami zlodowacenia środkowopolskiego i południowopolskiego, występujący w dolinie kopalnej Samicy (20 – 60 m p.p.t.) i Wełny o szerokości do 1 km. Miąższość warstwy wodonośnej kształtuje się od kilku do 30 m. Jest to poziom wód o ciśnieniu subartezyjskim. Poziom międzyglinowy zasilany jest na drodze przesączania się wód z nadległych poziomów wodonośnych, jak również na skutek bezpośredniej infiltracji wód opadowych i roztopowych. W piętrze trzeciorzędowym występuje zasadniczo jeden poziom wodonośny - mioceniński. Pod nim miejscami występuje poziom oligoceniński. Wodonoścem piętra trzeciorzędowego są piaski pylaste i drobnoziarniste, które zalegają na głębokości 80 -100 p.p.t., a nawet - w przypadku ujęcia na terenie mleczarni w Obornikach - warstwa ta osiąga głębokość 188 m (i nie została przewiercona). Woda występuje przeważnie pod ciśnieniem hydrostatycznym. Piętro trzeciorzędowe jest bardzo wydajne. Wody te bywają silnie zabarwione i wówczas nie nadają się do eksploatacji.

Obszar objęty zmianą planu znajduje się poza granicami Głównych Zbiorników Wód Podziemnych.

Obszar objęty zmianą planu znajduje się w Jednolitej Części Wód Podziemnych (JCWPd) nr 60 (GW600060). Zgodnie z ustaleniami *Planu gospodarowania wodami na obszarze dorzecza Odry w latach 2016-2021* przedmiotowa JCWPd charakteryzuje się dobrym stanem chemicznym i ilościowym oraz niezagrażona jest ryzykiem nieosiągnięcia celów środowiskowych. Celami środowiskowymi dla przedmiotowej JCWPd jest utrzymanie dobrego stanu chemicznego i ilościowego.

Zgodnie z „Oceną jakości wód podziemnych w punktach pomiarowych sieci krajowej w ramach monitoringu operacyjnego stanu chemicznego wód podziemnych w roku 2020” w punkcie nr MONBADA 2572 (gm. Oborniki, Nieczajna) określono II klasę końcową (2020 r.)

Obszar objęty zmianą planu przechodzi przez Jednolite Części Wód Powierzchniowych (JCWP) – Warta od Różanego Potoku do Dopytywu z Uchorowa (kod RW600021185991). Zgodnie z ustaleniami *Planu gospodarowania wodami na obszarze dorzecza Odry w latach 2016-2021* przedmiotowa JCWP jest silnie zmienioną częścią wód dla której zostały przekroczone wskaźniki:

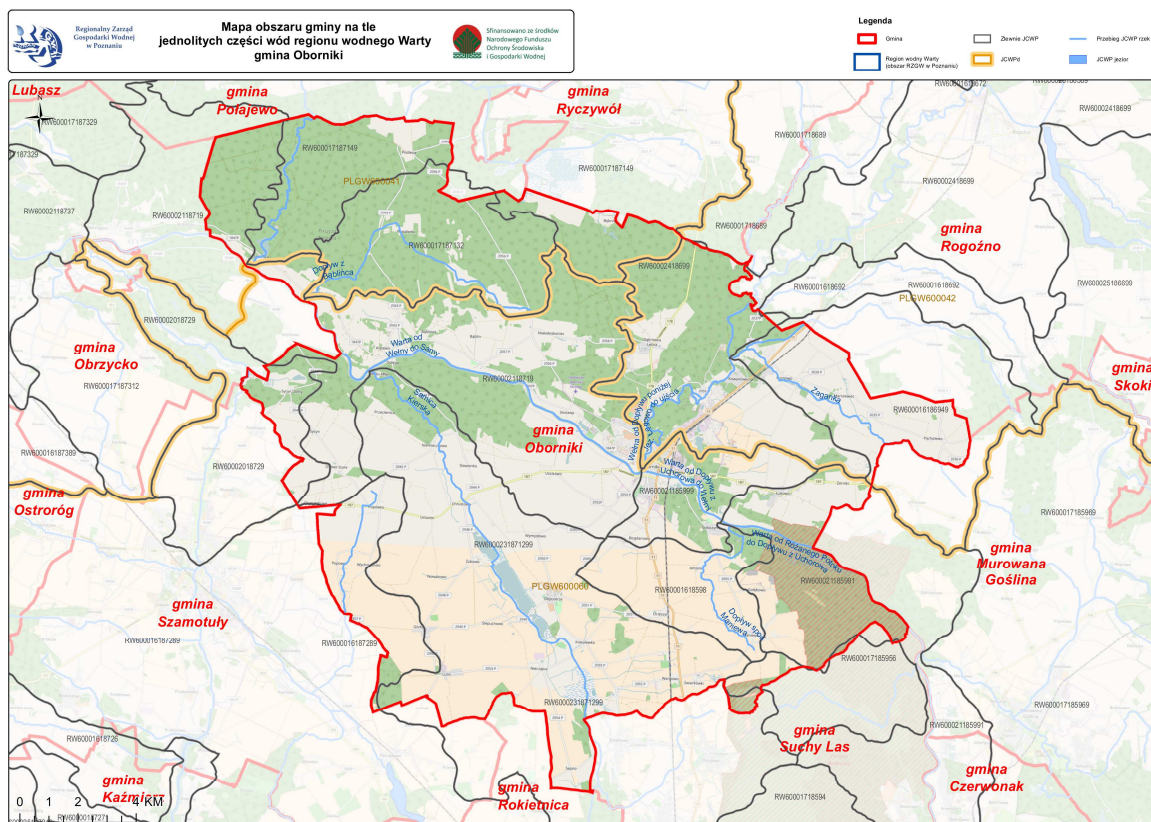
- i1 - sumaryczna pojemność czynna zbiorników retencyjnych odniesiona do średniego rocznego odpływu z wielolecia (1960-1980) w przekroju zamykającym zlewnię części wód,
- m4 – łączna długość odcinków rzek, na których prowadzone były prace regulacyjne (zabudowa podłużna oraz udokumentowana zmiana biegu rzeki) odniesiona do sumarycznej długości cieków istotnych.

Charakteryzuje się złym stanem oraz zagrożona jest ryzykiem nieosiągnięcia celów środowiskowych. Celami środowiskowymi dla przedmiotowej JCWP jest osiągnięcie dobrego potencjału ekologicznego, możliwość migracji organizmów wodnych na odcinku cieku istotnego – Warta w obrębie JCWP i dobrego stanu chemicznego.

Zgodnie z danymi udostępnionymi na stronie internetowej Głównego Inspektoratu Ochrony Środowiska „Ocena stanu jednolitych części wód rzek i zbiorników zaporowych w latach 2014-2019 na podstawie monitoringu - tabela” dla JCWP Warta od Różanego Potoku do Dopływu z Uchorowa (kod RW600021185991) określono zły potencjał ekologiczny, stan chemiczny poniżej dobrego. Ogólna ocena to zły stan wód (2019 r.).

Na obszarze objętym zmianą planu brak jest ujęć wód podziemnych oraz stref ochronnych z nimi związanych.

Ryc. 2. Mapa obszaru gminy na tle jednolitych części wód regionu wodnego Warty gmina Oborniki



źródło: Regionalny Zarząd Gospodarki Wodnej w Poznaniu

2.4. Warunki klimatyczne

Warunki panujące na terenie gminy należą do umiarkowanych i w dużej mierze uwarunkowane są wpływami mas powietrza morskiego oraz kontynentalnego. Masy powietrza morskiego pochodzą głównie z oceanu Atlantyckiego. Powietrze kontynentalne pochodzi przede wszystkim z Europy Wschodniej oraz z Azji.

Według regionalizacji klimatycznej A. Wosia (1994), gmina położona jest w obrębie regionu klimatycznego XV, tj. Regionu Środkowowielkopolskiego, o bardzo niewielkiej zmienności klimatycznej. Jest to rozległy region, w którym występuje pogoda bardzo ciepła i pochmurna bez opadów. Liczba dni słonecznych wynosi ponad 50, a dni pochmurnych – poniżej 130. Liczba dni mroźnych waha się od 30 do 50, a dni z przymrozkami od 100 do 110. Średni czas trwania pokrywy śnieżnej waha się od 50 do 80.

Według regionalizacji klimatycznej R. Gumińskiego (1948) analizowany obszar położony jest w obrębie Dzielnicy Środkowej. Średnia roczna temperatura wynosi 8°C, natomiast amplitudy temperatury są mniejsze niż średnie dla obszaru całej Polski. Jest to

obszar o najmniejszych w Polsce sumach opadów, które kształtują się na poziomie ok. 500 mm. Okres wegetacyjny trwa 210 – 220 dni. Na obszarze gminy przeważają wiatry zachodnie, w okresie letnim z kierunku północno-zachodniego, w okresie zimowym z południowego zachodu.

W warunkach klimatu lokalnego obserwuje się pewne różnice pomiędzy użytkowanymi rolniczo obszarami wysoczyzny morenowej a wilgotnymi, zajętymi przez użytki zielone i zadrzewienia oraz dolinami rzek. Te pierwsze charakteryzują się dobrymi warunkami termicznymi, równomiernym nasłonecznieniem, małą wilgotnością powietrza i dobrym przewietrzaniem. Mniej korzystnymi lub nawet niekorzystnymi warunkami termiczno-wilgotnościowymi, częstym występowaniem mgieł, zastoisk chłodnego powietrza i inwersji temperatur oraz zdecydowanie ukierunkowanym przewietrzaniem wyróżniają się dna większych obniżeń dolinnych. Specyficzne warunki klimatu lokalnego mają rozległe tereny leśne. Lasy charakteryzują się na ogół dobrymi warunkami termiczno-wilgotnościowymi o zmniejszonych wahaniami dobowych, jednak z gorszymi warunkami solarnymi (zacienieniem). Są to jednak tereny o wzbogaconym składzie fizyko-chemicznym powietrza w tlen, ozon, olejki eteryczne (fitoncydy) oraz inne substancje śladowe podnoszące komfort bioklimatyczny.

2.5. Roślinność i świat zwierzęcy

Flora i fauna analizowanego obszaru charakterystyczna jest dla nizinnych obszarów centralnej części Polski. Zwarte kompleksy leśne Puszczy Noteckiej w północnej części gminy stanowią dogodnie siedlisko życia i umożliwiają swobodne przemieszczanie się gatunków leśnych, a łąki znajdujące się w dolinach rzecznych tworzą doskonale warunki życia dla taksonów związanych z naturalnymi i półnaturalnymi ekosystemami otwartymi. Według klasyfikacji przyrodniczo-leśnej, teren gminy Oborniki zaliczany jest do III Krainy Wielkopolsko-Pomorskiej, VII Dzielnicy Niziny Wielkopolsko-Kujawskiej. Kraina ta zajmuje zachodnią część Pasa Wielkich Dolin, odznaczającego się w klimacie stopniowym wzrostem kontynentalizmu z zachodu na wschód. Gmina posiada znaczne obszary leśne. W lasach przeważa drzewostan iglasty głównie sosna (80%) w wieku 20 – 80 lat na siedlisku boru świeżego, boru mieszanego świeżego z domieszką brzozy, dębu szypułkowego i bezszypułkowego, buku, olszy, jesionu i grabu. Dość duże zróżnicowanie występuje w warstwie roślin zielnych i mchów, spośród których wyróżnić można: wrzos, śmiątek pogięty, widłak spłaszczony, borówka, pomocnik baldaszkowaty, rokieł pospolity, gajnik lśniący i inne. Największy kompleks stanowi Puszcza Notecka obejmująca głównie typowo monokulturowe drzewostany o jednogatunkowym i jednopiętrowym składzie. Wśród ekosystemów nieleśnych wyróżnić można zbiorowiska naturalne i zbiorowiska zieleni pochodzenia antropogenicznego. Do zbiorowisk naturalnych zalicza się przede wszystkim zespoły roślinności wodnej, błotnej i szuwarowej występujące w

obniżeniach dolinnych w sąsiedztwie cieków wodnych, a także niektórych wyrobiskach poeksploatacyjnych. W rynnach zbiorników wodnych oraz dolinach rzek Warty, Wełny i Samicy znajduje się roślinność łąkowa (w składzie gatunkowym dominują sitowia i turzycy). Na nisko położonych i podtopionych glebach torfowych dominują zbiorowiska turzyc wysokich. Znaczne powierzchnie zajmują siedliska łąkowe i grądowe o okresowo zmienionym uwilgotnieniu, z przewagą śmiałka darniowego, turzyc niskich, kostrzewy czerwonej i kłosówki wełnistej oraz roślin wodnych bagiennych, pełniące rolę regulacyjną i biotycznie – krajobrazową. Na podmokłych łąkach natomiast powszechnie występuje: kostrzewa trzcinowa, wiechlina zwyczajna, drzączka średnia, mietlica pospolita, mozga trzcinowata i tomka wonna. Wśród roślinności wysokiej powszechnie występuje olsza czarna (na żyznych siedliskach bagiennych), jesion, a także brzoza brodawkowata, grab, świerk. Pozostałe tereny gminy zajęte są przez zbiorowiska zieleni synantropijnej i ruderalnej. Występują one na praktycznie całym obszarze przekształconym antropogenicznie. Ich roślinność tworzą zbiorowiska roślin niskopiennych, słonolubnych i nitrofilnych. Na obszarze gminy zieleń urządzoną tworzą parki, skwery, zieleń osiedlowa, a także cmentarze, sady i ogrody. Jest to zazwyczaj zieleń wysoka i średnia oraz trawniki. Na obszarze gminy znajduje się 22 parki zabytkowe, z których 19 wpisanych jest do rejestru Wojewódzkiego Konserwatora Zabytków. Większość występujących na terenie gminy Oborniki grup zwierząt związana jest z otwartymi obszarami pól i wilgotnymi terenami dolin rzecznych, a także terenami leśnymi, szczególnie Puszczy Noteckiej. W lasach zamieszkują przeważnie jelenie, daniele, sarny i dziki. Spotkać też można wędrujące łosie i wilki, których szlak wędrówek przebiega ze wschodu na zachód gminy. Kilkanaście wilków przebywa w wolierach w Stobnicy, w stacji doświadczalnej Uniwersytetu Przyrodniczego w Poznaniu. Z mniejszych ssaków występują tu zające, lisy, borsuki, kuny, dzikie króliki, jeże, krety oraz liczne gatunki nietoperzy. Rzeką Wartą jest korytarzem ekologicznym dla wydry. Na polach bytują bażanty i kuropatwy. Zwierzętami najlepiej rozpoznanymi są ptaki. Ich bogactwo stanowi o wyjątkowo dużej wartości przyrodniczej terenu, zarówno Puszczy Noteckiej, jak i terenów położonych w dolinie Warty. Większość występujących w gminie ptaków objęta jest ochroną gatunkową. Innymi gatunkami chronionymi są: ropucha szara (*Bufo bufo*), żaba moczarowa (*Rana arvalis*), żmija zygzakowata (*Vipera Berus*), nietoperz (9 gatunków).

Na obszarze objętym projektem zmiany planu znajduje się fauna i flora typowa dla obszarów użytkowanych rolniczo, która przyzwyczała się do obcowania z człowiekiem. Występują tu pospolite gatunki zwierząt, które przyzwyczały się do bytowania w bliskim sąsiedztwie z ludźmi. Ustalenia projektu zmiany planu związane jedynie ze zmianą części tekstowej nie wpływają negatywnie na gatunki roślin, grzybów i zwierząt objętych ochroną gatunkową, wymienionych w rozporządzeniu Ministra Środowiska z dnia 16 grudnia 2016 r. w sprawie ochrony gatunkowej zwierząt (Dz.U. 2016 poz. 2183), w rozporządzeniu Ministra

Środowiska z dnia 9 października 2014 r. w sprawie ochrony gatunkowej roślin (Dz. U. z 2014 r., poz. 1409) oraz w rozporządzeniu Ministra Środowiska z dnia 9 października 2014 r. w sprawie ochronie gatunkowej grzybów (Dz. U. z 2014 r., poz. 1408), gatunki z załącznika IV Dyrektywy Rady 92/43/EWG z dnia 21 maja 1992 r. w sprawie ochrony siedlisk przyrodniczych oraz dzikiej fauny i flory (Dz. U. L 206 z 22.7.1992, str. 7) – tzw. Dyrektywy Siedliskowej, a także gatunki zagrożone wyginięciem (np. znajdujące się na regionalnej czerwonej liście) lub rzadkie.

2.6. Stan jakości powietrza i klimatu akustycznego

Stan czystości powietrza w znacznym stopniu warunkuje jakość życia na danym terenie, ponieważ powietrze jest nie tylko źródłem tlenu, ale ma również decydujący wpływ na zdrowie człowieka. Zanieczyszczenia powietrza polega więc na wprowadzaniu do atmosfery substancji stałych, ciekłych lub gazowych w ilościach, które mogą ujemnie wpływać na zdrowie ludzi, klimat, przyrodę, glebę, wodę lub spowodować inne szkody w środowisku. Stan czystości powietrza w dużej mierze uzależniony jest tym samym od skali i kierunków rozwoju regionu. Wzrost zanieczyszczenia powietrza wynika zarówno z rozwoju budownictwa mieszkaniowego, jak i aktywności gospodarczej, gdyż wymuszają one wzrost zapotrzebowania energetycznego, co w konsekwencji powoduje większą emisję zanieczyszczeń.

Przy ocenie jakości powietrza atmosferycznego na obszarze objętym projektem planu wykorzystano raport GIOŚ w Poznaniu pt. Roczna ocena jakości powietrza w województwie wielkopolskim za rok 2021. Prezentowaną ocenę wykonano w oparciu m. in. o ustawę - Prawo ochrony środowiska czy rozporządzenie Ministra Środowiska z dnia 24 sierpnia 2012 r. w sprawie poziomów niektórych substancji w powietrzu oraz Rozporządzenie Ministra Środowiska z dnia 2 sierpnia 2012 r. w sprawie stref, w których dokonuje się oceny jakości powietrza. Główny Inspektor Ochrony Środowiska dokonuje oceny poziomów substancji w powietrzu w danej strefie za rok poprzedni, a następnie dokonuje klasyfikacji stref, dla każdej substancji odrębnie, według określonych kryteriów. Wyniki ocen dla danego województwa są niezwłocznie przekazywane zarządowi województwa.

Pod kątem ochrony zdrowia ludzkiego w 2021 roku w strefie wielkopolskiej nie stwierdzono przekroczenia poziomów dopuszczalnych i docelowych stężeń SO₂, NO₂, C₆H₆, CO, Pb, As, Cd, Ni, O₃(klasa A – dla ozonu – poziom celu długoterminowego, strefa uzyskała klasę D2). Strefę wielkopolską zaliczono do klasy C pod względem stężenia pyłu B(a)P i PM₁₀. Natomiast dla pyłu PM_{2,5} strefa wielkopolska uzyskała klasę C1 (poziom dopuszczalny I faza, strefa wielkopolska uzyskała klasę A). Pod względem kryteriów określonych w celu ochrony

roślin, strefę wielkopolską ze względu na dwutlenek siarki (SO₂), tlenki azotu (NO_x) oraz ozonu O₃ zaliczono do klasy A.

2.7. Obiekty i obszary chronione

2.7.1. Środowisko przyrodnicze

Obszar objęty projektem zmiany planu położony jest poza granicami powierzchniowych form ochrony przyrody ustanowionych ustawą z dnia 16 kwietnia 2004 r. o *ochronie przyrody*. Przedmiotowy teren znajduje się w odległości ok. 1 km od Obszaru Natura 2000 Biedrusko PLH300001.

2.7.2. Środowisko kulturowe

Zgodnie z ustawą z dnia 23 lipca 2003 r. o *ochronie zabytków i opiece nad zabytkami* ochronie i opiece podlegają:

- zabytki nieruchome, w szczególności: krajobrazy kulturowe, układy urbanistyczne, ruralistyczne i zespoły budowlane, dzieła architektury i budownictwa, dzieła budownictwa obronnego, obiekty techniki, cmentarze, parki, ogrody i inne formy zaprojektowanej zieleni, miejsca upamiętniające wydarzenia historyczne bądź działalność wybitnych osobistości lub instytucji,
- zabytki ruchome, w szczególności: dzieła sztuk plastycznych, rzemiosła artystycznego i sztuki użytkowej, kolekcje, numizmaty oraz pamiątki historyczne, wytwory techniki, materiały biblioteczne, instrumenty muzyczne, wytwory sztuki ludowej i rękodzieła oraz inne obiekty etnograficzne, przedmioty upamiętniające wydarzenia historyczne bądź działalność wybitnych osobistości lub instytucji,
- zabytki archeologiczne, w szczególności: pozostałości terenowe pradziejowego i historycznego osadnictwa, cmentarze, kurhany, relikty działalności gospodarczej, religijnej i artystycznej.

Zgodnie z informacjami Wielkopolskiego Wojewódzkiego Konserwatora Zabytków w Poznaniu na obszarze objętym projektem zmiany planu nie występują zabytki nieruchome wpisane do rejestru zabytków, ani ujęte w gminnej ewidencji zabytków. Na danym terenie nie zlokalizowano zewidencjonowanych stanowisk archeologicznych, ujętych w wojewódzkiej ewidencji zabytków. Przedmiotowa inwestycja nie zagraża zabytkom archeologicznym.

2.8. Potencjalne zmiany w środowisku w przypadku braku realizacji projektu planu miejscowego

Aktualne zagospodarowanie terenu oraz stan poszczególnych elementów środowiska charakteryzuje się niedużym stopniem przekształcenia cech naturalnych. Po dokładnej analizie i ocenie aktualnego stanu środowiska przyrodniczego na analizowanym obszarze stwierdzono, iż zmiana planu nie spowoduje znaczącego negatywnego oddziaływania na środowisko przyrodnicze. Zaniechanie realizacji projektu zmiany planu przyczyni się do problemów związanych z zapewnieniem odpowiedniej ilości miejsc postojowych dla planowanej inwestycji. Ilość miejsc parkingowych wyznaczona w projekcie zmiany planu zgodna jest z zapisami Studium uwarunkowań i kierunków zagospodarowania przestrzennego gminy Oborniki.

3. Istniejące problemy ochrony środowiska istotne z punktu widzenia realizacji projektowanego dokumentu oraz określenie i ocena skutków dla środowiska wynikających z projektowanego przeznaczenia terenu oraz realizacji ustaleń projektu zmiany planu

Ustalenia zmiany planu nie będą miały negatywnego wpływu na oddziaływanie na krajobraz, promieniowanie pól elektromagnetycznych, na świat roślinny i zwierzęcy – różnorodność biologiczną, obszary chronione, w tym obszary natura 2000, na zdrowie ludzi i dziedzictwo kulturowe oraz na dobra materialne.

Zmiana zapisów dotyczących miejsc postojowych przyczyni się do usprawnienia płynności komunikacyjnej terenu, a przede wszystkim bezpieczeństwa pracowników.

3.1. Oddziaływanie na powietrze atmosferyczne i klimat

O stanie powietrza atmosferycznego decyduje przede wszystkim wielkość i przestrzenny rozkład emisji pochodzących z różnych źródeł.

Rozwiązania przyjęte w projekcie zmiany planu nie wpłyną na pogorszenie się jakości powietrza atmosferycznego.

Monitoring wpływu zmian klimatu jest działaniem niezwykle istotnym i został wskazany w odniesieniu do poszczególnych sektorów i obszarów w ramach właściwych kierunków działań SPA2020 (*Strategiczny plan adaptacji dla sektorów i obszarów wrażliwych na zmiany klimatu do roku 2020 z perspektywą do roku 2030*).

Roślinność wysoka (drzewa) stanowi regulator klimatu – poprzez zmniejszanie prędkości wiatru osłabiają tempo parowania i zmniejszają amplitudy wahań temperatur powietrza. Dlatego przy zagospodarowywaniu poszczególnych terenów, ważne jest stosowanie się do

wymaganych wskaźników dotyczących areatów powierzchni biologicznie czynnych ale i rozsądny dobór roślinności. Zaleca się pozostawienie i wprowadzanie drzew i krzewów, ponieważ wpływają pozytywnie na jakość powietrza (stanowią skuteczny środek ograniczający niekorzystny wpływ szlaków komunikacyjnych w zakresie emisji substancji do powietrza) oraz zatrzymują pyły.

3.2. Oddziaływanie na wody powierzchniowe i podziemne

Planowana inwestycja nie wpłynie negatywnie na osiągnięcie celów środowiskowych określonych dla wód powierzchniowych i podziemnych. Inwestycja nie będzie wpływała również negatywnie na ustanowione dla nich cele środowiskowe, określone w „Planie gospodarowania wodami na obszarze dorzecza Odry”.

3.3. Oddziaływanie na powierzchnię terenu, gleby i zasoby naturalne

Przy prowadzeniu prac ziemnych, a przede wszystkim wykopów, należy zachować szczególną ostrożność, gdyż wybranie utworów powierzchniowych, w tym gleby stanowiącej naturalny kompleks sorpcyjny, spowoduje skrócenie drogi, a więc i czasu migracji ewentualnych zanieczyszczeń w głąb gruntu, z następstwem do wód podziemnych. Niedopuszczalne jest też używanie do prac budowlanych niesprawnych czy uszkodzonych maszyn i urządzeń.

Na terenie objętym projektem planu brak jest zasobów naturalnych – surowców mineralnych oraz terenów i obszarów górniczych, w związku z tym ustalenia projektu planu nie będą generować żadnych negatywnych oddziaływań w tym zakresie.

3.4. Oddziaływanie na krajobraz

Realizacja ustaleń projektu zmiany planu nie wpłynie negatywnie na krajobraz. Wszelkie zapisy dotyczące krajobrazu oparte są o *Europejską Konwencję Krajobrazową* sporządzoną we Florencji dnia 20 października 2000 roku. Warunkiem takiego stanu rzeczy jest jednak ustosunkowanie się na etapie realizacji projektu zmiany planu miejscowego odpowiednio do możliwości środowiska.

3.5. Oddziaływanie na klimat akustyczny oraz promieniowanie pól elektromagnetycznych

Ochrona przed hałasem zgodnie z ustawą z dnia 27 kwietnia 2001 r. *Prawo ochrony środowiska* polega na utrzymaniu poziomu hałasu poniżej dopuszczalnego lub co najmniej na tym poziomie. W przypadku, gdy nie jest to możliwe należy zastosować techniki pozwalające na obniżeniu hałasu do poziomu dopuszczalnego.

Ustalenia projektu zmiany planu miejscowego nie będą miały negatywnego wpływu na klimat akustyczny przedmiotowego terenu, ani terenów sąsiednich.

Rozwiązania przyjęte w projekcie zmiany planu nie będą generowały niekorzystnego promieniowania pól elektromagnetycznych szkodliwych dla zdrowia ludzi.

3.6. Oddziaływanie na świat roślinny i zwierzęcy - różnorodność biologiczną, obszary chronione, w tym obszary Natura 2000

Realizacja projektu zmiany planu nie wpłynie negatywnie na świat roślinny i zwierzęcy przedmiotowego terenu. Obszar objęty planem znajduje poza granicami powierzchniowych form ochrony przyrody ustanowionych ustawą z dnia 16 kwietnia 2004 r. o *ochronie przyrody*. Przedmiotowy teren znajduje się w odległości ok. 1 km od Obszaru Natura 2000 Biedrusko PLH300001. Obszar objęty planem znajduje się w granicach korytarza ekologicznego Dolina Warty.

Ustalenia projektu zmiany planu związane jedynie ze zmianą części tekstowej nie wpływają negatywnie na gatunki roślin, grzybów i zwierząt objętych ochroną gatunkową, wymienionych w rozporządzeniu Ministra Środowiska z dnia 16 grudnia 2016 r. w *sprawie ochrony gatunkowej zwierząt* (Dz.U. 2016 poz. 2183), w rozporządzeniu Ministra Środowiska z dnia 9 października 2014 r. w *sprawie ochrony gatunkowej roślin* (Dz. U. z 2014 r., poz. 1409) oraz w rozporządzeniu Ministra Środowiska z dnia 9 października 2014 r. w *sprawie ochrony gatunkowej grzybów* (Dz. U. z 2014 r., poz. 1408), gatunki z załącznika IV Dyrektywy Rady 92/43/EWG z dnia 21 maja 1992 r. w *sprawie ochrony siedlisk przyrodniczych oraz dzikiej fauny i flory* (Dz. U. L 206 z 22.7.1992, str. 7) – tzw. Dyrektywy Siedliskowej, a także gatunki zagrożone wyginięciem (np. znajdujące się na regionalnej czerwonej liście) lub rzadkie.

Nie przewiduje się, aby ustalenia przedmiotowej zmiany planu wpłynęły negatywnie na różnorodność biologiczną, świat roślinny i zwierzęcy, obszary chronione, w szczególności na obszary Natura 2000.

3.7. Oddziaływanie na zdrowie ludzi i dziedzictwo kulturowe

Nie przewiduje się, aby prawidłowo zrealizowany projekt zmiany planu zagospodarowania przestrzennego obszaru będącego przedmiotem oceny negatywnie wpłynął na zdrowie ludzi. Realizacja ustaleń zmiany planu wpłynie na poprawę bezpieczeństwa pracowników.

3.8. Oddziaływanie na dobra materialne

Podczas realizacji ustaleń projektu zmiany planu, nie przewiduje się negatywnego wpływu na dobra materialne należące do osób trzecich. Rozwój zainwestowania, a przez to wzrost dóbr materialnych – nieruchomości przez poszczególnych mieszkańców – jest oddziaływaniem pozytywnym. Wszelkie prace związane z realizacją nowych inwestycji nie będą wykraczać poza granice działek, do których inwestor posiada tytuł prawny.

3.9. Ryzyko występowania poważnych awarii, bezpieczeństwo mienia

Przeznaczenie analizowanego obszaru nie wiąże się z ryzykiem wystąpienia awarii, w tym nie wiąże się z możliwością lokalizacji zakładu o zwiększonym ryzyku albo zakładu o dużym ryzyku wystąpienia poważnej awarii przemysłowej. Przyjęte rozwiązania projektowe dotyczące warunków zagospodarowania przestrzennego analizowanego obszaru gwarantują bezpieczeństwo pracowników i ochronę ich mienia.

Analizowany obszar położony jest poza granicami obszaru zagrożenia powodzią, w związku z czym nie podejmuje się ustaleń w projekcie zmiany planu z powodu braku ich występowania.

4. Ocena rozwiązań funkcjonalno-przestrzennych i pozostałych ustaleń projektu zmiany planu

4.1. Zgodność projektu z uwarunkowaniami ekofizjograficznymi

Projekt zmiany miejscowego planu zagospodarowania przestrzennego wskazuje rozwiązania zagospodarowania obszaru, które oparte są na uwarunkowaniach środowiska przyrodniczego analizowanego obszaru. Realizacja ustaleń zmiany planu jest zgodna z cechami i stanem poszczególnych komponentów środowiska naturalnego. Realizacja nowych inwestycji zgodna będzie z przepisami ochrony środowiska i zagwarantuje prawidłową ochronę zdrowia i mienia ludzi.

4.2. Zgodność z obowiązującymi przepisami prawa

Zgodnie z ustawą z dnia 27 kwietnia 2001 r. *Prawo ochrony środowiska*, w miejscowym planie zagospodarowania przestrzennego należy zapewnić warunki utrzymania równowagi przyrodniczej i racjonalną gospodarkę zasobami środowiska m.in. poprzez uwzględnienie konieczności ochrony wód, gleb, ziemi, ochronę walorów krajobrazowych środowiska, ochronę powietrza, ochronę przed hałasem, wibracjami i polami elektromagnetycznymi. Projekt zmiany planu, dla którego sporządzana jest niniejsza prognoza, spełnia te warunki.

Zgodnie z ustawą z dnia 16 kwietnia 2004 r. o *ochronie przyrody*, w miejscowych planach zagospodarowania przestrzennego muszą być uwzględnione cele ochrony przyrody m.in. zachowanie różnorodności biologicznej, utrzymanie stabilności ekosystemów, zapewnienie ciągłości istnienia gatunków flory i fauny wraz z ich siedliskami, ochrona zieleni. Projekt zmiany planu miejscowego spełnia te warunki.

Ustalenia projektu zmiany planu respektują również szereg innych przepisów prawa w zakresie ochrony środowiska gwarantując tym samym jego zrównoważony rozwój i ład przestrzenny.

4.3. Cele ochrony środowiska ustanowione na szczeblu krajowym, międzynarodowym i wspólnotowym

Praktycznie wszystkie dokumenty poruszające problematykę ochrony środowiska przyrodniczego na szczeblu wspólnotowym i krajowym wywodzą się z kilku dokumentów międzynarodowych. Obecnie za najważniejszą zasadę prowadzenia polityk i działań na różnych szczeblach administracyjnych oraz w różnych sektorach gospodarki uważa się zasadę zrównoważonego rozwoju, która sformułowana została na Konferencji Narodów Zjednoczonych „Środowisko i Rozwój” w Rio de Janeiro w 1992 roku (*Konwencja o różnorodności biologicznej*).

Innym ważnym dokumentem o charakterze międzynarodowym jest *Agenda XXI – Globalny Program Działania na XXI wiek*, który powstał w wyniku dyskusji nad podstawowymi wyzwaniem współczesnego świata. II część pt. „Ochrona i zarządzanie zasobami przyrody” stanowi najistotniejszą część przedmiotowego dokumentu odnoszącą się do problematyki ochrony środowiska. Składa się ona z 14 rozdziałów traktujących o potrzebach badań środowiska, zapobieganiu zagrożeniom, zwalczaniu negatywnych zjawisk w środowisku, ochronie zasobów środowiska, bezpiecznym gospodarkom itd.

Zaznaczyć należy, że Polska podpisała wiele dokumentów o charakterze międzynarodowym dotyczącym problematyki ochrony środowiska. Wymieć należy tu m.in. *Ramową konwencję Narodów Zjednoczonych w sprawie zmian klimatu* (Nowy Jork, 9 maj 1992 r.) czy *Konwencję w sprawie transgranicznego przemieszczania zanieczyszczeń na dalekie odległości* (Genewa, 13 listopad 1979 r.).

Unia Europejska wyraża swoją troskę o środowisko przyrodnicze poprzez podejmowanie szeregu uchwał, rozporządzeń i dyrektyw unijnych. Do najważniejszych z nich zaliczyć należy:

- Uchwałę 87/C 328/01 z dnia 19 października 1987 r. Rady Wspólnot Europejskich i przedstawicieli rządów państw członkowskich uczestniczących w pracach Rady w sprawie kontynuacji i wdrożenia polityki Wspólnoty Europejskiej i programu działania w dziedzinie ochrony środowiska,
- Rozporządzenie Rady 1210/90/EWG z dnia 7 maja 1990 roku w sprawie utworzenia Europejskiej Agencji Ochrony Środowiska oraz sieci informacji i obserwacji,
- Dyrektywę Parlamentu Europejskiego i Rady 2008/50/WE z dnia 21 maja 2008 r. w sprawie jakości powietrza i czystsze powietrze dla Europy,
- Rozporządzenie Rady 3254/92/EWG/ z dnia 19 grudnia 1991 r. w sprawie działań Wspólnoty w zakresie ochrony przyrody,
- Dyrektywę 2001/42/WE Parlamentu Europejskiego i Rady z dnia 27 czerwca 2001 r. w sprawie oceny wpływu niektórych planów i programów na środowisko.

Zaznaczyć należy, że wraz z wejściem Polski do Unii Europejskiej na wszystkie krajowe akty prawne nałożony został obowiązek dostosowania do prawa unijnego. Mimo, że większość przepisów polskiego prawa zostało już dostosowanych, to proces ten nie został jeszcze zakończony.

Podkreślić należy również fakt, że oceniając w projektowanym dokumencie realizację celów oraz sposobów ochrony środowiska w odniesieniu do prawa krajowego, zostaje jednocześnie spełniony warunek oceny w odniesieniu do szczebla międzynarodowego (bo dokumenty te są w swojej istocie bardzo ogólne) oraz wspólnotowego (bo zawiera swoje odpowiedniki w prawie polskim).

Wszystkie dokumenty prawne w Polsce odnosić się muszą do *Konstytucji Rzeczypospolitej Polski* przyjętej w 1997 roku - najważniejszego dokumentu prawnego w Polsce. W art. 5 *Konstytucji* stwierdzono, że Rzeczpospolita Polska zapewnia ochronę środowiska kierując się zasadą zrównoważonego rozwoju. Ponadto w niniejszym dokumencie ustala się ochronę środowiska jako obowiązek m.in. władz publicznych, które poprzez swoją politykę powinny zapewnić bezpieczeństwo ekologiczne współczesnemu i przyszłym pokoleniom.

Najważniejszym dokumentem poruszającym problem ochrony środowiska w Wielkopolsce jest Program ochrony środowiska dla województwa Wielkopolskiego do roku 2030. Podstawowym celem sporządzenia i uchwalenia Programu jest realizacja przez Województwo Wielkopolskie polityki ochrony środowiska zbieżnej z założeniami najważniejszych dokumentów strategicznych i programowych. Program ma stanowić podstawę funkcjonowania systemu zarządzania środowiskiem łączącą wszystkie działania i dokumenty dotyczące ochrony środowiska i przyrody na szczeblu wojewódzkim.

Przy opracowaniu projektu zmiany planu uwzględniono cele ochrony środowiska ustanowione na wojewódzkim, powiatowym i gminnym. Zawarte one zostały m.in. w takich dokumentach jak:

- Program ochrony środowiska dla Gminy Oborniki na lata 2019-2022 z perspektywą na lata 2023-2026;
- Studium uwarunkowań i kierunków zagospodarowania przestrzennego Gminy Oborniki,
- Regionalny Program Operacyjny Województwa Wielkopolskiego na lata 2014 – 2020,
- Plan Zagospodarowania Przestrzennego Województwa Wielkopolskiego 2020+ wraz z Planem zagospodarowania przestrzennego miejskiego obszaru funkcjonalnego Poznania,
- Plan Gospodarki Odpadami dla Województwa Wielkopolskiego na lata 2019-2025 wraz z planem inwestycyjnym,
- Program ochrony środowiska dla województwa Wielkopolskiego do roku 2030,
- Roczna ocena jakości powietrza w województwie wielkopolskim za rok 2021, WIOŚ, Poznań,

- Plan gospodarowania wodami na obszarze dorzecza Odry.

Do najważniejszych celów ochrony środowiska zalicza się:

- ochronę powietrza atmosferycznego,
- utrzymanie i ochronę walorów krajobrazowych, przyrodniczych i kulturowych,
- ochrona wód, gleby i różnorodności biologicznej,
- ochrona zdrowia ludzi przed hałasem.

Po przeanalizowaniu i ocenie ww. celów ochrony środowiska ustanowionych na szczeblu międzynarodowym, wspólnotowym i krajowym stwierdzono, iż projekt zmiany miejscowego planu zagospodarowania przestrzennego realizują je w zakresie:

- ochrony powietrza atmosferycznego przed szkodliwymi emisjami,
- utrzymania i ochrony walorów krajobrazowych, przyrodniczych i kulturowych,
- ochrony zdrowia ludzi przed hałasem.

Opracowany projekt zmiany planu uwzględnia, przy założeniu realizacji uwag zawartych w niniejszej prognozie, ograniczenie ujemnego wpływu zagospodarowania przestrzennego na środowisko przyrodnicze, a także ustala zasady tego zagospodarowania zgodnie z zasadami ochrony środowiska i polityką przestrzenną gminy.

4.4. Ochrona różnorodności biologicznej oraz zapobieganie zagrożeniom środowiska, w tym zdrowia ludzi i zwierząt

Projekt zmiany miejscowego planu zagospodarowania przestrzennego bierze pod uwagę różnorodność biologiczną obszaru oraz określa zasady zagospodarowania występujących zasobów środowiska. Realizacja ustaleń projektu zmiany planu nie będzie stanowić istotnego zagrożenia dla środowiska przyrodniczego pod warunkiem stosowania się do zawartych w uchwale i prognozie ustaleń oraz respektowania przepisów odrębnych w tym zakresie.

5. Informacje końcowe

5.1. Zalecenia dotyczące możliwości wprowadzenia rozwiązań alternatywnych bądź eliminujących i ograniczających negatywne oddziaływanie na środowisko ustaleń projektu zmiany planu

Ustalenia zmiany planu są zgodne ze Studium uwarunkowań i kierunków zagospodarowania przestrzennego gminy Oborniki. W związku z tym w prognozie nie wskazuje się dodatkowych zaleceń dotyczących konieczności wprowadzenia rozwiązań alternatywnych bądź eliminujących i ograniczających negatywne oddziaływanie na środowisko realizacji ustaleń projektu zmiany planu.

5.2. Propozycje dotyczące przewidywanych metod analizy skutków realizacji postanowień projektowanego dokumentu oraz częstotliwości jej przeprowadzania

Monitoring środowiska przyrodniczego obszaru objętego projektem zmiany planu może polegać na analizie i ocenie stanu poszczególnych komponentów środowiska w oparciu o wyniki pomiarów uzyskanych w ramach Państwowego Monitoringu Środowiska. Od 1 stycznia 2019 roku organem realizującym zadania Państwowego Inspektoratu Środowiska jest Główny Inspektorat Ochrony Środowiska. Monitoring może być prowadzony również w ramach indywidualnych zamówień. Zaznaczyć należy, że w przypadku bazowania na wynikach uzyskanych w ramach Państwowego Monitoringu Środowiska, muszą one odnosić się do obszaru objętego projektem zmiany planu. Szczególną uwagę powinno się zwrócić na badania dotyczące wód powierzchniowych, wód podziemnych, poziom hałasu oraz jakości powietrza.

Niezależnie od ww. instytucji Burmistrz może przeprowadzać okresowe kontrole przestrzegania prawa środowiska, a w konsekwencji ich przeprowadzenia, wskazane wnioski, uwagi i zalecenia przyczynią się do uzupełnienia ewentualnych uchybień w tym zakresie a tym samym poprawy stanu środowiska na danym terenie. Ponadto kontrole przestrzegania przepisów o ochronie środowiska i racjonalnym wykorzystaniu zasobów przyrody prowadzą instytucje do tego powołane.

Przy przeprowadzaniu analiz i monitorowaniu skutków realizacji ustaleń zmiany planu możliwe jest wykorzystanie sporządzonych uprzednio prognoz, raportów i ocen oddziaływania na środowisko. Dokumenty te stanowią istotne źródło danych niezbędne do analizy środowiska na danym terenie.

5.3. Możliwe transgraniczne oddziaływanie na środowisko

Obszar objęty zmianą planu nie sąsiaduje bezpośrednio z terytoriami państw ościennych, a odległości do granic państwa we wszystkich kierunkach przekraczają wartość co najmniej 100 km. Skutki realizacji projektu zmiany planu nie będą więc mieć znaczenia transgranicznego w rozumieniu art. 51 ustawy z dnia 3 października 2008 roku o *udostępnianiu informacji o środowisku i jego ochronie, udziale społeczeństwa w ochronie środowiska oraz o ocenach oddziaływania na środowisko*.

6. Streszczenie w języku niespecjalistycznym

Niniejsza prognoza oddziaływania na środowisko dotyczy projektu zmiany miejscowego planu zagospodarowania przestrzennego dla terenu działki oznaczonej w ewidencji gruntów i budynków nr 200/1 położonej w miejscowości Łukowo, gmina Oborniki.

Dla w/w obszaru określony został stan środowiska przyrodniczego oraz jego problemy istotne z punktu widzenia realizacji ustaleń projektowanego dokumentu.

Część pierwsza opracowania obejmuje podstawy formalno-prawne oraz cel opracowania, akty prawne i materiały źródłowe oraz metody, za pomocą których sporządzono niniejszą prognozę. Podstawowym jej celem jest pełne i właściwe uwzględnienie uwarunkowań przyrodniczych charakterystycznych dla analizowanego obszaru wraz z identyfikacją potencjalnych oddziaływań na środowisko przyrodnicze i kulturowe będących wynikiem realizacji projektu zmiany planu.

Obszar objęty projektem zmiany miejscowego planu zagospodarowania przestrzennego, znajduje się w województwie wielkopolskim, w powiecie obornickim, w gminie Oborniki w miejscowości Łukowo. Obszar objęty projektem zmiany planu obejmuje zmianę części tekstowej: uchwały Rady Miejskiej w Obornikach Nr XIII/161/15 z dnia 26 sierpnia 2015 r. w sprawie uchwalenia miejscowego planu zagospodarowania przestrzennego dla terenu działki oznaczonej w ewidencji gruntów i budynków nr 200/1 położonej w miejscowości Łukowo, gmina Oborniki (opublikowanej w Dz. Urz. Woj. Wlkp. z 2015 r. poz. 5085).

Przedmiotem zmiany planu jest tekstowa zmiana §11 pkt 4 uchwały ww. wymienionej, w zakresie zasad modernizacji, rozbudowy i budowy systemów komunikacji.

W uchwale §11 pkt 4 otrzymuje nowe brzmienie: w granicach terenu P nakaz zapewnienia miejsc do parkowania, w granicach działki budowlanej, na powierzchni terenu oraz w garażu, z uwzględnieniem pkt 5, 6 w liczbie nie mniejszej niż:

- a) dla zabudowy usługowej: 3 miejsca postojowe na 100 m² powierzchni użytkowej budynku lub 10 zatrudnionych osób,
- b) dla zabudowy produkcyjnej, składowej, magazynowej: 4 miejsca postojowe na 100 m² powierzchni użytkowej budynku lub 10 zatrudnionych osób.

W rozdziale drugim scharakteryzowano, przeanalizowano oraz oceniono istniejący stan i funkcjonowanie środowiska przyrodniczego. Znalazły się tu informacje dotyczące położenia fizyczno-geograficznego, budowy geologicznej i warunków glebowych, surowców mineralnych, wód powierzchniowych i podziemnych, warunków klimatycznych, roślinności i świata zwierzęcego, jakości powietrza i klimatu akustycznego oraz obiektów i obszarów

chronionych. Na samym końcu tego rozdziału określono potencjalne zmiany w środowisku w przypadku braku realizacji projektu zmiany planu.

Według regionalizacji fizycznogeograficznej Polski J. Kondrackiego (Geografia regionalna Polski, 2003) obszar będący przedmiotem ustaleń projektu zmiany miejscowego planu zagospodarowania przestrzennego położony jest na obszarze Obornickiej Doliny Warty (315.332) i należy do regionu Kotliny Gorzowska (315.33), makroregionu Pradoliny Toruńsko-Eberswaldzkiej (315.3), podprowincji Pojezierze Południowobałtyckie (315) i prowincji Nizy Środkowoeuropejskiego. Kotliny Gorzowska zajmuje powierzchnię 3 740 km² i jest największym członem wielkiej formy wklęsłej, jaką stanowi Pradolina Toruńsko – Eberswaldzka (ryc. 1). Analizowany obszar położony jest w zasięgu niecki szczecińsko-tódzko-miechowskiej, w której dominują utwory kredy górnej, głównie piaski i osady pelagiczne (margliste, wapienne i wapienno-krzemionkowe). Znajduje się on w antyklinie Obornik – Rogoźno, która wraz z antykliną Szamotuł tworzy elewację Obornik rozdzielającą nieckę szczecińską od mogileńsko-tódzkiej. W powierzchni podkenezocicznej struktura Obornik – Rogoźna zaznacza się wychodnimi skał jurajskich, wśród których dominują iłowce szare i mułowce jury środkowej oraz margle, wapienie, mułowce i ility margliste jury górnej. Obszar objęty projektem zmiany planu nie leży na obszarze i terenie górniczym. Zgodnie z hydrologicznym podziałem kraju, teren gminy Oborniki znajduje się w makroregionie zachodnim Nizy Polskiego – regionie wielkopolskim. Występowanie poziomów nośnych związane jest ściśle z budową geologiczną regionu ze skał umożliwiającymi gromadzenie się wody. Na obszarze gminy wykorzystywane są wody z utworów czwartorzędowych i trzeciorzędowych. W czwartorzędowym piętrze wodonośnym wyróżnia się poziom wód gruntowych i wód wgłębnych. Głównym źródłem zasilania wód gruntowych są opady atmosferyczne. Warstwa wodonośna nie posiada nadkładu utworów nieprzepuszczalnych, stąd narażona jest na łatwy napływ zanieczyszczeń. Obszar objęty zmianą planu znajduje się poza granicami Głównych Zbiorników Wód Podziemnych. Obszar objęty zmianą planu znajduje się w Jednolitej Części Wód Podziemnych (JCWPd) nr 60 (GW600060). Zgodnie z ustaleniami *Planu gospodarowania wodami na obszarze dorzecza Odry w latach 2016-2021* przedmiotowa JCWPd charakteryzuje się dobrym stanem chemicznym i ilościowym oraz niezagrażona jest ryzykiem nieosiągnięcia celów środowiskowych. Celami środowiskowymi dla przedmiotowej JCWPd jest utrzymanie dobrego stanu chemicznego i ilościowego.

Zgodnie z „Oceną jakości wód podziemnych w punktach pomiarowych sieci krajowej w ramach monitoringu operacyjnego stanu chemicznego wód podziemnych w roku 2020” w punkcie nr MONBADA 2572 (gm. Oborniki, Nieczajna) określono II klasę końcową (2020 r.) Obszar objęty zmianą planu przechodzi przez Jednolite Części Wód Powierzchniowych (JCWP) – Warta od Różanego Potoku do Dopytywu z Uchorowa (kod RW600021185991). Zgodnie z ustaleniami *Planu gospodarowania wodami na obszarze dorzecza Odry w latach*

2016-2021 przedmiotowa JCWP jest silnie zmienioną częścią wód dla której zostały przekroczone wskaźniki:

- i1 - sumaryczna pojemność czynna zbiorników retencyjnych odniesiona do średniego rocznego odpływu z wielolecia (1960-1980) w przekroju zamykającym zlewnię części wód,
- m4 – łączna długość odcinków rzek, na których prowadzone były prace regulacyjne (zabudowa podłużna oraz udokumentowana zmiana biegu rzeki) odniesiona do sumarycznej długości cieków istotnych.

Charakteryzuje się złym stanem oraz zagrożona jest ryzykiem nieosiągnięcia celów środowiskowych. Celami środowiskowymi dla przedmiotowej JCWP jest osiągnięcie dobrego potencjału ekologicznego, możliwość migracji organizmów wodnych na odcinku cieków istotnych – Warta w obrębie JCWP i dobrego stanu chemicznego. Zgodnie z danymi udostępnionymi na stronie internetowej Głównego Inspektoratu Ochrony Środowiska „Ocena stanu jednolitych części wód rzek i zbiorników zaporowych w latach 2014-2019 na podstawie monitoringu - tabela” dla JCWP Warta od Różanego Potoku do Doptęwu z Uchorowa (kod RW600021185991) określono zły potencjał ekologiczny, stan chemiczny poniżej dobrego. Ogólna ocena to zły stan wód (2019 r.).

Warunki panujące na terenie gminy należą do umiarkowanych i w dużej mierze uwarunkowane są wpływami mas powietrza morskiego oraz kontynentalnego. Masy powietrza morskiego pochodzą głównie z oceanu Atlantyckiego. Powietrze kontynentalne pochodzi przede wszystkim z Europy Wschodniej oraz z Azji. Według regionalizacji klimatycznej A. Wosia (1994), gmina położona jest w obrębie regionu klimatycznego XV, tj. Regionu Środkowowielkopolskiego, o bardzo niewielkiej zmienności klimatycznej. Jest to rozległy region, w którym występuje pogoda bardzo ciepła i pochmurna bez opadów. Liczba dni słonecznych wynosi ponad 50, a dni pochmurnych – poniżej 130. Liczba dni mroźnych waha się od 30 do 50, a dni z przymrozkami od 100 do 110. Średni czas trwania pokrywy śnieżnej waha się od 50 do 80. Na obszarze objętym projektem zmiany planu znajduje się fauna i flora typowa dla obszarów użytkowanych rolniczo, która przyzwyczała się do obcowania z człowiekiem. Występują tu pospolite gatunki zwierząt, które przyzwyczały się do bytowania w bliskim sąsiedztwie z ludźmi. Ustalenia projektu zmiany planu związane jedynie ze zmianą części tekstowej nie wpływają negatywnie na gatunki roślin, grzybów i zwierząt objętych ochroną gatunkową, wymienionych w rozporządzeniu Ministra Środowiska z dnia 16 grudnia 2016 r. w sprawie ochrony gatunkowej zwierząt (Dz.U. 2016 poz. 2183), w rozporządzeniu Ministra Środowiska z dnia 9 października 2014 r. w sprawie ochrony gatunkowej roślin (Dz. U. z 2014 r., poz. 1409) oraz w rozporządzeniu Ministra Środowiska z dnia 9 października 2014 r. w sprawie ochrony gatunkowej grzybów (Dz. U. z 2014 r., poz. 1408),

gatunki z załącznika IV Dyrektywy Rady 92/43/EWG z dnia 21 maja 1992 r. w sprawie ochrony siedlisk przyrodniczych oraz dzikiej fauny i flory (Dz. U. L 206 z 22.7.1992, str. 7) – tzw. Dyrektywy Siedliskowej, a także gatunki zagrożone wyginięciem (np. znajdujące się na regionalnej czerwonej liście) lub rzadkie. Ustalenia projektu zmiany planu związane jedynie ze zmianą części tekstowej nie wpływają negatywnie na gatunki chronione zgodnie z przepisami w/w wymienionymi. Pod kątem ochrony zdrowia ludzkiego w 2021 roku w strefie wielkopolskiej nie stwierdzono przekroczenia poziomów dopuszczalnych i docelowych stężeń SO₂, NO₂, C₆H₆, CO, Pb, As, Cd, Ni, O₃(klasa A – dla ozonu – poziom celu długoterminowego, strefa uzyskała klasę D2). Strefę wielkopolską zaliczono do klasy C pod względem stężenia pyłu B(a)P i PM₁₀. Natomiast dla pyłu PM_{2,5} strefa wielkopolska uzyskała klasę C1 (poziom dopuszczalny I faza, strefa wielkopolska uzyskała klasę A). Pod względem kryteriów określonych w celu ochrony roślin, strefę wielkopolską ze względu na dwutlenek siarki (SO₂), tlenki azotu (NO_x) oraz ozonu O₃ zaliczono do klasy A.

Obszar objęty projektem zmiany planu położony jest poza granicami powierzchniowych form ochrony przyrody ustanowionych ustawą z dnia 16 kwietnia 2004 r. o ochronie przyrody. Przedmiotowy teren znajduje się w odległości ok. 1 km od Obszaru Natura 2000 Biedrusko PLH300001. Zgodnie z informacjami Wielkopolskiego Wojewódzkiego Konserwatora Zabytków w Poznaniu na obszarze objętym projektem zmiany planu nie występują zabytki nieruchome wpisane do rejestru zabytków, ani ujęte w gminnej ewidencji zabytków. Na danym terenie nie zlokalizowano zewidencjonowanych stanowisk archeologicznych, ujętych w wojewódzkiej ewidencji zabytków. Przedmiotowa inwestycja nie zagraża zabytkom archeologicznym. Aktualne zagospodarowanie terenu oraz stan poszczególnych elementów środowiska charakteryzuje się niedużym stopniem przekształcenia cech naturalnych. Po dokładnej analizie i ocenie aktualnego stanu środowiska przyrodniczego na analizowanym obszarze stwierdzono, iż zmiana planu nie spowoduje znaczącego negatywnego oddziaływania na środowisko przyrodnicze. Zaniechanie realizacji projektu zmiany planu przyczyni się do problemów związanych z zapewnieniem odpowiedniej ilości miejsc postojowych dla planowanej inwestycji. Ilość miejsc parkingowych wyznaczona w projekcie zmiany planu zgodna jest z zapisami Studium uwarunkowań i kierunków zagospodarowania przestrzennego gminy Oborniki.

Część trzecia prognozy ma na celu przedstawienie istniejących problemów ochrony środowiska istotnych z punktu widzenia realizacji projektowanego dokumentu oraz określenie i ocenę skutków dla środowiska wynikających z projektowanego przeznaczenia terenu oraz realizacji ustaleń projektu zmiany planu.

Ustalenia zmiany planu nie będą miały negatywnego wpływu na oddziaływanie na krajobraz, promieniowanie pól elektromagnetycznych, na świat roślinny i zwierzęcy –

różnorodność biologiczną, obszary chronione, w tym obszary natura 2000, na zdrowie ludzi i dziedzictwo kulturowe oraz na dobra materialne.

Zmiana zapisów dotyczących miejsc postojowych przyczyni się do usprawnienia płynności komunikacyjnej terenu, a przede wszystkim bezpieczeństwa pracowników.

W rozdziale czwartym znajduje się ocena rozwiązań zawartych w projekcie zmiany planu, która przeprowadzona została pod kątem zgodności z uwarunkowaniami ekofizjograficznymi i obowiązującymi przepisami prawa, a także celami ochrony środowiska ustanowionymi na szczeblu regionalnym, krajowym, wspólnotowym i międzynarodowym. Opisano tu także rozwiązania mające na celu ochronę bioróżnorodności oraz zapobiegające zagrożeniom środowiska.

Projekt zmiany miejscowego planu zagospodarowania przestrzennego wskazuje rozwiązania zagospodarowania obszaru, które oparte są na uwarunkowaniach środowiska przyrodniczego analizowanego obszaru. Realizacja ustaleń zmiany planu jest zgodna z cechami i stanem poszczególnych komponentów środowiska naturalnego. Realizacja nowych inwestycji zgodna będzie z przepisami ochrony środowiska i zagwarantuje prawidłową ochronę zdrowia i mienia ludzi.

W rozdziale piątym przedstawiono możliwości wprowadzenia rozwiązań alternatywnych, eliminujących lub ograniczających negatywne oddziaływania na środowisko ustaleń projektu zmiany planu.

Monitoring środowiska przyrodniczego obszaru objętego projektem zmiany planu może polegać na analizie i ocenie stanu poszczególnych komponentów środowiska w oparciu o wyniki pomiarów uzyskanych w ramach Państwowego Monitoringu Środowiska. Od 1 stycznia 2019 roku organem realizującym zadania Państwowego Inspektoratu Środowiska jest Główny Inspektorat Ochrony Środowiska. Monitoring może być prowadzony również w ramach indywidualnych zamówień. Zaznaczyć należy, że w przypadku bazowania na wynikach uzyskanych w ramach Państwowego Monitoringu Środowiska, muszą one odnosić się do obszaru objętego projektem zmiany planu. Szczególną uwagę powinno się zwrócić na badania dotyczące wód powierzchniowych, wód podziemnych, poziom hałasu oraz jakości powietrza.

Obszar objęty zmianą planu nie sąsiaduje bezpośrednio z terytoriami państw ościennych, a odległości do granic państwa we wszystkich kierunkach przekraczają wartość co najmniej 100 km.

Prognozę wykonano zgodnie z aktualnie obowiązującymi wymaganiami zapisanymi w ustawie z dnia 3 października 2008 roku o udostępnianiu informacji o środowisku i jego

ochronie, udziale społeczeństwa w ochronie środowiska oraz o ocenach oddziaływania na środowisko oraz innymi przepisami prawa w zakresie ochrony środowiska.

SPIS RYCIN

Ryc. 1. Podział fizyczno-geograficzny pojezierzy i pradolin wielkopolskich wg J. Kondrackiego

Ryc. 2. Mapa obszaru gminy na tle jednolitych części wód regionu wodnego Warty gmina
Oborniki