

PROGNOZA ODDZIAŁYWANIA NA ŚRODOWISKO

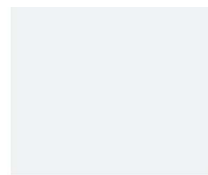
dotycząca projektu: *miejscowego planu zagospodarowania przestrzennego na terenie działki oznaczonej w ewidencji gruntów i budynków nr 2/8 położonej w miejscowości Kowanowo, gmina Oborniki*

Opracowanie:

inż. Beata Pietrzak

mgr Magdalena Kalinowska

pracownia
urbanistyczna
plan 21
ul. Pniewska 8 60-446
Poznań
tel. +48 608 089 585
mkalinowska@plan21.pl
www.plan21.pl



Spis treści

OŚWIADCZENIE ZESPOŁU AUTORSKIEGO.....	4
1. WPROWADZENIE.....	5
1.1. PODSTAWY FORMALNO-PRAWNE	5
1.2. CEL I ZAKRES MERYTORYCZNY OPRACOWANIA	5
1.3. WYKORZYSTANE MATERIAŁY I METODY PRACY	6
1.4. POŁOŻENIE OBSZARU OBJĘTEGO PROGNOZĄ I JEGO UŻYTKOWANIE	7
1.5. USTALENIA PROJEKTU PLANU, JEGO CELE ORAZ POWIĄZANIA Z INNYMI DOKUMENTAMI	8
2. OCENA STANU I FUNKCJONOWANIA ŚRODOWISKA NA OBSZARZE OBJĘTYM PROJEKTEM PLANU ORAZ POTENCJALNE JEGO ZMIANY W PRZYPADKU BRAKU REALIZACJI PROJEKTU	11
2.1. POŁOŻENIE FIZYCZNO-GEOGRAFICZNE	11
2.2. BUDOWA GEOLOGICZNA, WARUNKI GLEBOWE I SUROWCE MINERALNE	11
2.3. WODY POWIERZCHNIOWE I PODZIEMNE.....	12
2.4. WARUNKI KLIMATYCZNE.....	15
2.5. ROŚLINNOŚĆ I ŚWIAT ZWIERZĘCY	16
2.6. STAN JAKOŚCI POWIETRZA I KLIMATU AKUSTYCZNEGO	17
2.7. OBIEKTY I OBSZARY CHRONIONE	18
2.8. POTENCJALNE ZMIANY W ŚRODOWISKU W PRZYPADKU BRAKU REALIZACJI PROJEKTU PLANU MIEJSCOWEGO	19
3. ISTNIEJĄCE PROBLEMY OCHRONY ŚRODOWISKA ISTOTNE Z PUNKTU WIDZENIA REALIZACJI PROJEKTOWANEGO DOKUMENTU ORAZ OKREŚLENIE I OCENA SKUTKÓW DLA ŚRODOWISKA WYNIKAJĄCYCH Z PROJEKTOWANEGO PRZEZNACZENIA TERENU ORAZ REALIZACJI USTALEŃ PROJEKTU PLANU	22
3.1. ODDZIAŁYWANIE NA POWIETRZE ATMOSFERYCZNE I KLIMAT	23
3.2. ODDZIAŁYWANIE NA WODY POWIERZCHNIOWE I PODZIEMNE.....	25
3.3. ODDZIAŁYWANIE NA POWIERZCHNIĘ TERENU, GLEBY I ZASOBY NATURALNE.....	29
3.4. ODDZIAŁYWANIE NA KRAJOBRAZ.....	30
3.5. ODDZIAŁYWANIE NA KLIMAT AKUSTYCZNY ORAZ PROMIENIOWANIE PÓL ELEKTROMAGNETYCZNYCH.....	30
3.6. ODDZIAŁYWANIE NA ŚWIAT ROŚLINNY I ZWIERZĘCY - RÓŻNORODNOŚĆ BIOLOGICZNA, OBSZARY CHRONIONE, W TYM OBSZARY NATURA 2000	32
3.7. ODDZIAŁYWANIE NA ZDROWIE LUDZI I DZIEDZICTWO KULTUROWE	33
3.8. ODDZIAŁYWANIE NA Dобра MATERIALNE.....	33
3.9. RYZYKO WYSTĘPOWANIA POWAŻNYCH AWARII, BEZPIECZEŃSTWO MIENIA	33
4. OCENA ROZWIĄZAŃ FUNKCJONALNO-PRZESTRZENNYCH I POZOSTAŁYCH USTALEŃ PROJEKTU PLANU	35
4.1. ZGODNOŚĆ PROJEKTU Z UWARUNKOWANIAM I EKO FIZ JOGRAFICZNYMI.....	35

PROGNOZA ODDZIAŁYWANIA NA ŚRODOWISKO

4.2. ZGODNOŚĆ Z OBOWIĄZUJĄCYMI PRZEPISAMI PRAWA.....	35
4.3. CELE OCHRONY ŚRODOWISKA USTANOWIONE NA SZCZEBLU KRAJOWYM, MIĘDZYNARODOWYM I WSPÓLNOTOWYM.....	35
5. INFORMACJE KOŃCOWE	41
5.1. ZALECENIA DOTYCZĄCE MOŻLIWOŚCI WPROWADZENIA ROZWIĄZAŃ ALTERNATYWNYCH BĄDŹ ELIMINUJĄCYCH I OGRANICZAJĄCYCH NEGATYWNE ODDZIAŁYWANIE NA ŚRODOWISKO USTALEŃ PROJEKTU PLANU.....	41
5.2. PROPOZYCJE DOTYCZĄCE PRZEWIDYWANYCH METOD ANALIZY SKUTKÓW REALIZACJI POSTANOWIEŃ PROJEKTOWANEGO DOKUMENTU ORAZ CZĘSTOTLIWOŚCI JEJ PRZEPROWADZANIA.....	41
5.3. MOŻLIWE TRANSGRANICZNE ODDZIAŁYWANIE NA ŚRODOWISKO.....	42
6. STRESZCZENIE W JĘZYKU NIESPECJALISTYCZNYM	43
SPIS RYCIN.....	48
SPIS TABEL.....	48

OŚWIADCZENIE ZESPOŁU AUTORSKIEGO

Data sporządzenia niniejszej Prognozy: Poznań, 20.01.2022 r.

Kierujący zespołem autorów: mgr Magdalena Kalinowska

Członek zespołu autorów: inż. Beata Pietrzak

Poznań, 20.01.2022r.

Zgodnie z art. 51 ust. 2 pkt 1 lit. f ustawy z dnia 3 października 2008 r. o udostępnianiu informacji o środowisku i jego ochronie, udziale społeczeństwa w ochronie środowiska oraz ocenach oddziaływania na środowisko (tj. Dz.U. 2021 poz. 247 ze zm.) zespół autorów, w tym kierujący tym zespołem oświadcza, że spełnia wymagania, o których mowa w art. 74a ust. 2.

Zespół autorski niżej wymieniony jest świadomy odpowiedzialności karnej za złożenie fałszywego oświadczenia.

Zespół autorski

Główny projektant:

mgr Magdalena Kalinowska



Współpraca:

inż. Beata Pietrzak



1. Wprowadzenie

Przedmiotem niniejszego opracowania jest prognoza oddziaływania na środowisko projektu miejscowego planu zagospodarowania przestrzennego na terenie działki oznaczonej w ewidencji gruntów i budynków nr 2/8 położonej w miejscowości Kowanowo, gmina Oborniki.

Miejscowy plan zagospodarowania przestrzennego opracowywany jest na podstawie uchwały Nr XXXIII/428/21 Rady Miejskiej w Obornikach z dnia 26 maja 2021 roku w sprawie *przystąpienia do sporządzenia miejscowego planu zagospodarowania przestrzennego na terenie działki oznaczonej w ewidencji gruntów i budynków nr 2/8 położonej w miejscowości Kowanowo, gmina Oborniki*

1.1. Podstawy formalno-prawne

Podstawę prawną sporządzenia prognozy oddziaływania na środowisko projektu wspomnianego planu stanowi ustawa z dnia 3 października 2008 roku o *udostępnianiu informacji o środowisku i jego ochronie, udziale społeczeństwa w ochronie środowiska oraz o ocenach oddziaływania na środowisko*.

Na obowiązek sporządzenia prognozy wskazuje również art. 17 pkt 4 ustawy z dnia 27 marca 2003 roku o *planowaniu i zagospodarowaniu przestrzennym*. Stosownie do ww. ustawy projekt planu miejscowego wraz z prognozą oddziaływania na środowisko przedkłada się instytucjom i organom właściwym do zaopiniowania i uzgodnienia. Poprzez etap wyłożenia do publicznego wglądu oba dokumenty są przedmiotem społecznej oceny, a ustalenia prognozy mogą mieć wpływ na decyzję rady miejskiej w sprawie uchwalenia projektu planu.

1.2. Cel i zakres merytoryczny opracowania

Celem wykonania prognozy jest wskazanie przewidywanego wpływu na środowisko, jaki może mieć miejsce w skutek realizacji ustaleń zawartych w projekcie miejscowego planu zagospodarowania przestrzennego na obszarze nim objętym. W związku z tym, w prognozie zawarto ocenę relacji pomiędzy ustaleniami planistycznymi, a uwarunkowaniami środowiska przyrodniczego oraz aspektami gospodarczymi i społecznym. Prognoza oddziaływania na środowisko stanowi przy tym podstawowy środek zapewnienia utrzymania równowagi przyrodniczej i osiągnięcia zrównoważonego rozwoju.

Zakres merytoryczny prognozy określa art. 51 ust. 2 ustawy z dnia 3 października 2008 r. o *udostępnianiu informacji o środowisku i jego ochronie, udziale społeczeństwa w ochronie środowiska oraz o ocenach oddziaływania na środowisko*.

Odpowiednio do wymogu art. 53 ww. ustawy zakres i stopień szczegółowości informacji zawartych w prognozie został uzgodniony z właściwymi organami – Regionalnym Dyrektorem Ochrony Środowiska w Poznaniu (pismo znak: WOO-III.411.229.2021.AK.1 z dnia 7 lipca 2021 roku) i Państwowym Powiatowym Inspektorem Sanitarnym w Obornikach (pismo znak: ON.NS.9011.127.2021 z dnia 18 czerwca 2021 roku).

1.3. Wykorzystane materiały i metody pracy

Niniejsze opracowanie zostało wykonane w oparciu o istniejącą literaturę naukową, dostępne materiały tematyczne Urzędu Miejskiego w Obornikach, akty prawne oraz wizję lokalną. Na podstawie zebranych informacji oceniono potencjalne zagrożenie środowiska związane z realizacją ustaleń miejscowego planu zagospodarowania przestrzennego, wskazano ewentualne negatywne i niepożądane konsekwencje z tego wynikające oraz zaproponowano sposoby i metody ich minimalizowania.

Podczas sporządzania prognozy wykorzystano wiele pozycji literatury naukowej. Do najważniejszych z nich zalicza się:

- *Fizjografia urbanistyczna*, A. Szponar, Wydawnictwo Naukowe PWN, Warszawa 2003,
- *Geografia regionalna Polski*, J. Kondracki, Wydawnictwo Naukowe PWN, Warszawa 2003,
- *Klimatologia ogólna*, W. Okołowicz, Państwowy Instytut Wydawniczy, Warszawa 1969,
- *Meteorologia i klimatologia dla rolników*, R. Gumiński, Warszawa 1954.

Aby w pełni stwierdzić czy oceniany dokument zawiera elementy zapewniające ochronę środowiska kierując się zasadą zrównoważonego rozwoju, przy opracowywaniu prognozy wykorzystano szereg dokumentów strategicznych, przede wszystkim regionalnego i krajowego, odnoszących się bezpośrednio, jak i pośrednio do ochrony środowiska, przyrody oraz zdrowia i życia ludzi. Były to m.in.:

- Program ochrony środowiska dla Gminy Oborniki na lata 2019-2022 z perspektywą na lata 2023-2026;
- Studium uwarunkowań i kierunków zagospodarowania przestrzennego Gminy Oborniki,
- Regionalny Program Operacyjny Województwa Wielkopolskiego na lata 2014 – 2020,
- Plan Zagospodarowania Przestrzennego Województwa Wielkopolskiego 2020+ wraz z Planem zagospodarowania przestrzennego miejskiego obszaru funkcjonalnego Poznania,
- Plan Gospodarki Odpadami dla Województwa Wielkopolskiego na lata 2019-2025 wraz z planem inwestycyjnym,
- Program ochrony środowiska dla województwa Wielkopolskiego do roku 2030,

- Roczna ocena jakości powietrza w województwie wielkopolskim za rok 2020, WIOŚ, Poznań,
- Plan gospodarowania wodami na obszarze dorzecza Odry.

Wykorzystano również następujące akty prawne:

- ustawa z dnia 27 marca 2003 r. o planowaniu i zagospodarowaniu przestrzennym (Dz.U. 2021 poz. 741 ze zm.);
- ustawa z dnia 3 października 2008 r. o udostępnianiu informacji o środowisku i jego ochronie, udziale społeczeństwa w ochronie środowiska oraz o ocenach oddziaływania na środowisko (Dz.U. 2021 poz. 247 ze zm.);
- ustawa z dnia 7 lipca 1994 r. Prawo budowlane (Dz.U. 2021 poz. 2351 ze zm.);
- ustawa z dnia 16 kwietnia 2004 r. o ochronie przyrody (Dz.U. 2021 poz. 1098);
- ustawa z dnia 27 kwietnia 2001 r. Prawo ochrony środowiska (Dz.U. 2021 poz. 1973 ze zm.);
- ustawa z dnia 23 lipca 2003 r. o ochronie zabytków i opiece nad zabytkami (Dz.U. 2021 poz. 710 ze zm.);
- ustawy z dnia 28 września 1991 roku o lasach (Dz.U. 2021 poz. 1275 ze zm.);
- ustawa z dnia 3 lutego 1995 r. o ochronie gruntów rolnych i leśnych (tj. Dz.U. 2021 poz. 1326);
- ustawa z dnia 20 lipca 2017 r. Prawo wodne (Dz.U. 2021 poz. 2233 ze zm.);
- ustawa z dnia 14 marca 1985 r. o Państwowej Inspekcji Sanitarnej (tj. Dz.U. 2021 poz. 195);
- ustawa z dnia 13 września 1996 r. o utrzymaniu czystości i porządku w gminach (Dz.U. 2021 poz. 888 ze zm.);
- ustawa z dnia 14 grudnia 2012 r. o odpadach (Dz.U. 2021 poz. 779 ze zm.);
- ustawa z dnia 7 czerwca 2001 r. o zbiorowym zaopatrzeniu w wodę i zbiorowym odprowadzaniu ścieków (Dz.U. 2020 poz. 2028.).

Posłużono się również mapą topograficzną (1:10 000), sozologiczną (1:50 000) i hydrograficzną (1:50 000) gminy Oborniki oraz ortofotomapą obszaru objętego ustaleniami projektu planu. Ponadto korzystano z bazy danych hydrogeologicznych.

Przy sporządzaniu prognozy zastosowano metodę indukcyjno-dedukcyjną, polegającą na analizie poszczególnych elementów środowiska przyrodniczego i łączeniu w całość posiadanych informacji o mechanizmach funkcjonowania środowiska przyrodniczego. Przy określaniu potencjalnych skutków realizacji zapisów projektu planu miejscowego wykorzystano wiedzę o funkcjonowaniu środowiska. Szczególnie przydatna była wówczas metoda porównawcza.

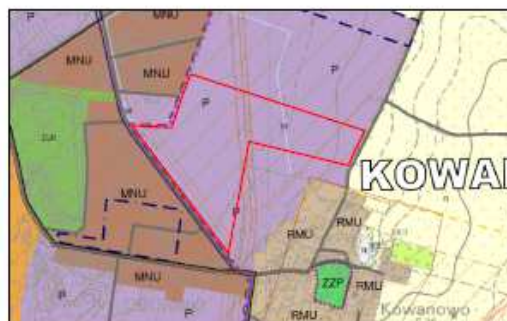
1.4. Położenie obszaru objętego prognozą i jego użytkowanie

Obszar objęty projektem miejscowego planu zagospodarowania przestrzennego, znajduje się w województwie wielkopolskim, w powiecie obornickim, w gminie Oborniki, w miejscowości Kowanowo, na terenie dz. o nr ew. 2/8. Powierzchnia planu to teren ok. 11,6 ha.

Ryc. 1. Obszar objęty planem na tle wyrysu ze Studium uwarunkowań i kierunków zagospodarowania przestrzennego Gminy Oborniki

WYRYS ZE STUDIUM UWARUNKOWAŃ I KIERUNKÓW ZAGOSPODAROWANIA PRZESTRZENNEGO GMINY OBORNIKI

SKALA 1:10 000



OZNACZENIA:

	GRANICA OBSZARU OBJĘTEGO MIEJSCOWYM PLANEM ZAGOSPODAROWANIA PRZESTRZENNEGO
	TERENY OBIEKTÓW PRODUKCYJNYCH, SKŁADÓW I MAGAZYNÓW
	WAŻNIEJSZE DROGI GMINNE I POZOSTAŁE
	WODY PŁYNĄCE I WODY STOJĄCE
	STREFY OCHRONY STANOWISK ARCHEOLOGICZNYCH
	LINIE ELEKTROENERGETYCZNE ŚREDNIEGO NAPIĘCIA 15kV
	GRANICA MIASTA
	GRANICA MIEJSKIEGO RDZENIA ODSADNICZEGO

Źródło: Opracowanie własne na podstawie materiałów z Urzędu Miejskiego w Obornikach

Zgodnie ze Studium uwarunkowań i kierunków zagospodarowania przestrzennego Gminy Oborniki analizowany obszar przeznaczony został pod tereny obiektów produkcyjnych, składów i magazynów (ryc. 1).

Krajobraz analizowanego obszaru stanowią grunty rolne. Sąsiedztwo dla omawianego terenu stanowią tereny zabudowy jednorodzinnej i zabudowy usługowej, tereny zabudowy zagrodowej i mieszkaniowej oraz towarzyszącej im funkcji usługowej, w tym usług rzemieślniczych.

1.5. Ustalenia projektu planu, jego cele oraz powiązania z innymi dokumentami

Zapisy miejscowego planu zagospodarowania przestrzennego ustalają następujące przeznaczenia terenu tj.

1. teren zabudowy usługowej, oznaczony na rysunku planu symbolem U;
2. tereny zabudowy usługowej, magazynowej oraz składów, oznaczone na rysunku planu symbolami: 1Um, 2Um;

3. teren wód powierzchniowych śródlądowych, oznaczony na rysunku planu symbolem WS;
4. tereny dróg wewnętrznych, oznaczone na rysunku planu symbolami: 1KDW, 2KDW.

Dla terenu zabudowy usługowej, oznaczonego na rysunku planu symbolem **U** ustalono w zakresie zasad kształtowania zabudowy oraz wskaźników zagospodarowania terenu budowę budynków usługowych, budynków garażowych, gospodarczych, gospodarczo - garażowych, namiotów usługowych, wiat, portierni. Ustalono dopuszczenie lokalizacji przedszkoli, domów opieki społecznej, usług związanych ze stałym lub czasowym pobytem dzieci i młodzieży, hoteli, pensjonatów, szpitali. Zakazano lokalizacji usług handlu o powierzchni sprzedaży powyżej 2000,0 m². Ustalono dopuszczenie dojazdów, miejsc do parkowania, placów manewrowych, infrastruktury technicznej, w tym stacji transformatorowej, zgodnie z przepisami odrębnymi. Ustalono wskaźnik intensywności zabudowy od 0 do 2 liczony jako stosunek powierzchni całkowitej zabudowy do powierzchni działki budowlanej. Powierzchnię zabudowy ustalono do 50% powierzchni działki budowlanej, a powierzchnię biologicznie czynną nie mniejszą niż 20% powierzchni działki budowlanej. Wysokość budynków ustalono do 12,0 m, wysokość budowli do 20,0 m, a liczbę kondygnacji nadziemnych do 3. Dopuszczono lokalizację kondygnacji podziemnych, z uwzględnieniem warunków gruntowo – wodnych. Ustalono geometrię dachów - dachy płaskie, dachy dwuspadowe o połaciach symetrycznie zbiegających się w kalenicy, dachy wielospadowe, o nachyleniu połaci dachowych do 35°. Nakazano realizację pasa zieleni izolacyjnej, zgodnie z oznaczeniem na rysunku planu z dopuszczeniem lokalizacji zjazdów oraz infrastruktury technicznej.

Dla terenów zabudowy usługowej, magazynowej oraz składów, oznaczonych na rysunku planu symbolami: **1Um**, **2Um** ustalono w zakresie zasad kształtowania zabudowy oraz wskaźników zagospodarowania terenu budowę budynków usługowych, magazynów, składów, budynków garażowych, gospodarczych, gospodarczo - garażowych, namiotów magazynowych i składowych, namiotów usługowych, wiat, portierni. Zakazano lokalizacji przedszkoli, domów opieki społecznej, usług związanych ze stałym lub czasowym pobytem dzieci i młodzieży, hoteli, pensjonatów, szpitali. Ustalono zakaz usług handlu o powierzchni sprzedaży powyżej 2000,0m². Dopuszczono lokalizację dojazdów, miejsc do parkowania, placów manewrowych, infrastruktury technicznej, w tym stacji transformatorowej, zgodnie z przepisami odrębnymi. Ustalono wskaźnik intensywności zabudowy od 0 do 2 liczony jako stosunek powierzchni całkowitej zabudowy do powierzchni działki budowlanej. Ustalono powierzchnię zabudowy do 50% powierzchni działki budowlanej, a powierzchnię biologicznie czynną nie mniejszą niż 20% powierzchni działki budowlanej. Ustalono wysokość budynków do 12,0 m, wysokość budowli do 20,0 m, a liczbę kondygnacji nadziemnych do 3. Dopuszczono lokalizację kondygnacji podziemnych, z

uwzględnieniem warunków gruntowo – wodnych. Ustalono geometrię dachów - dachy płaskie, dachy dwuspadowe o połaciach symetrycznie zbiegających się w kalenicy, dachy wielospadowe o nachyleniu połaci dachowych do 35°. Nakazano realizację pasa zieleni izolacyjnej, zgodnie z oznaczeniem na rysunku planu z dopuszczeniem lokalizacji zjazdów oraz infrastruktury technicznej. Nakazano realizację pasa zieleni krajobrazowej, zgodnie z oznaczeniem na rysunku planu z dopuszczeniem lokalizacji zjazdów oraz infrastruktury technicznej.

Dla terenu wód powierzchniowych śródlądowych, oznaczonego na rysunku planu symbolem **WS** ustalono w zakresie zasad kształtowania zabudowy oraz wskaźników zagospodarowania terenu zachowanie wód powierzchniowych jako otwartych. Ustalono dopuszczenie zadrzewień, zakrzewień. Dopuszczono budowę przepustów w celu budowy ciągów pieszych, rowerowych, pieszko-rowerowych, dojść, dojazdów. ustalono dopuszczenie urządzeń melioracji wodnej, rowów melioracyjnych, oraz infrastruktury technicznej, zgodnie z przepisami odrębnymi.

Dla terenu dróg wewnętrznych, oznaczonych na rysunku planu symbolami: **1KDW, 2KDW** ustalono lokalizację drogi wewnętrznej.

Podstawowym celem projektu planu jest zapewnienie ładu przestrzennego, dostosowanie istniejących funkcji terenu do zapisów zgodnych z obowiązującymi przepisami oraz uzupełnienie tych zapisów o dodatkowe funkcje wynikające z aktualnej sytuacji społeczno-gospodarczej. Przeznaczenie przedmiotowego obszaru zgodne jest z założeniami Studium uwarunkowań i kierunków zagospodarowania przestrzennego. Projekt planu zapewnia zachowanie i ochronę najważniejszych walorów środowiska przyrodniczego oraz określa sposób zagospodarowania omawianego obszaru zgodnie z aktualną polityką przestrzenną gminy. Projektowane zmiany nawiązują do charakteru okolicznej zabudowy omawianych terenów.

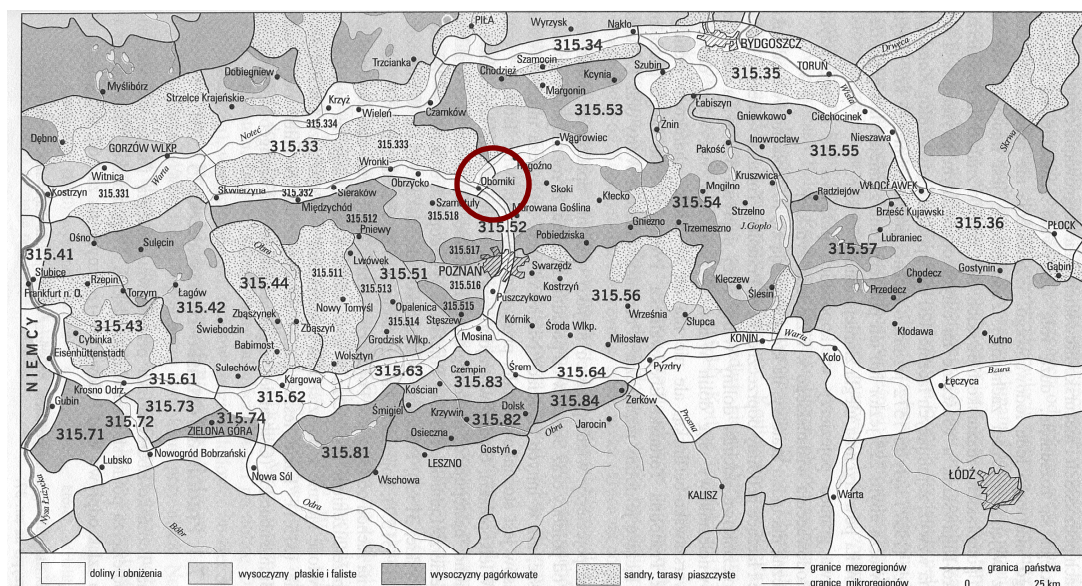
Stosownie do ustawy z dnia 27 marca 2003 r. o *planowaniu i zagospodarowaniu przestrzennym* zapisy projektu planu muszą być powiązane z zapisami studium uwarunkowań i kierunków zagospodarowania przestrzennego. Przedmiotowy projekt planu zapewnia zachowanie i ochronę najważniejszych walorów środowiska przyrodniczego oraz określa sposób zagospodarowania omawianego obszaru zgodnie z aktualną polityką przestrzenną gminy, nawiązuje tym samym do zapisów zawartych w Studium uwarunkowań i kierunków zagospodarowania przestrzennego Gminy Oborniki.

2. Ocena stanu i funkcjonowania środowiska na obszarze objętym projektem planu oraz potencjalne jego zmiany w przypadku braku realizacji projektu

2.1. Położenie fizyczno-geograficzne

Według regionalizacji fizycznogeograficznej Polski J. Kondrackiego (Geografia regionalna Polski, 2003) obszar będący przedmiotem ustaleń projektu miejscowego planu zagospodarowania przestrzennego położony jest na obszarze Obornickiej Doliny Warty (315.332) i należy do regionu Kotlina Gorzowska (315.33), makroregionu Pradoliny Toruńsko-Eberswaldzkiej (315.3), podprowincji Pojezierze Południowobałtyckie (315) i prowincji Niżu Środkowoeuropejskiego. Kotlina Gorzowska zajmuje powierzchnię 3 740 km² i jest największym członem wielkiej formy wklęsłej, jaką stanowi Pradolina Toruńsko – Eberswaldzka (ryc. 2).

Ryc. 2. Podział fizyczno-geograficzny pojezierzy i pradolin wielkopolskich wg J. Kondrackiego



Ryc. 22. Pojezierza i pradoliny wielkopolskie

Mezoregiony: 315.33 — Kotlina Gorzowska, 315.34 — Dolina Środkowej Noteci, 315.35 — Kotlina Toruńska, 315.36 — Kotlina Płocka, 315.41 — Lubuski Przełom Odry, 315.42 — Pojezierze Łagowskie, 315.43 — Równina Torzyńska, 315.44 — Brzda Zbąszyńska, 315.51 — Pojezierze Poznańskie, 315.52 — Poznański Przełom Warty, 315.53 — Pojezierze Chodzkie, 315.54 — Pojezierze Gnieźnieńskie, 315.55 — Równina Inowrocławska, 315.56 — Równina Wrzesińska, 315.57 — Pojezierze Kujawskie, 315.61 — Dolina Środkowej Odry, 315.62 — Kotlina Kargowska, 315.63 — Dolina Środkowej Odry, 315.64 — Kotlina Śremska, 315.71 — Wzniesienia Gubińskie, 315.72 — Dolina Dolnego Bobru, 315.73 — Wysoczyzna Czerwińska, 315.74 — Wał Zielonogórski, 315.81 — Pojezierze Stawskie, 315.82 — Pojezierze Krzywińskie, 315.83 — Równina Kościańska, 315.84 — Wał Żerkowski

Źródło: Kondracki, J., *Geografia regionalna Polski*, 2003 r. Wydawnictwo Naukowe PWN, Warszawa

2.2. Budowa geologiczna, warunki glebowe i surowce mineralne

Analizowany obszar położony jest w zasięgu niecki szczecińsko-tódzko-miechowskiej, w której dominują utwory kredy górnej, głównie piaski i osady pelagiczne (margliste, wapienne i wapienno-krzemionkowe). Znajduje się on w antyklinie Obornik – Rogoźno, która wraz z antykliną Szamotuł tworzy elewację Obornik rozdzielającą nieckę szczecińską od mogileńsko-tódzkiej. W powierzchni podkenezozoicznej struktura Obornik – Rogoźno zaznacza się wychodnimi skał jurajskich, wśród których dominują iłowce szare i mułowce jury środkowej oraz margle, wapienie, mułowce i ility margliste jury górnej. Na rzędnej ok. 100 m p.p.m. znajduje się strop utworów mezozoicznych. Utwory trzeciorzędowe analizowanej struktury

osiągają bardzo duże miąższości – od 150 do 200 m. Są one reprezentowane przez oligoceńskie utwory piaszczysto-ilaste, mioceńskie utwory piaszczyste i piaszczysto-mułkowe z wkładkami węgla brunatnego oraz plioceńskie ility. Miąższość poszczególnych warstw jest zróżnicowana. Osady czwartorzędu reprezentowane są głównie przez osady plejstoceńskie związane z działalnością lądolodu i wód lodowcowych w okresach glacialnych oraz wód rzecznych w okresach interglacialnych. Ich miąższość wynosi od 10 m w dolinie Warty i ok. 25-50 m na pozostałym obszarze gminy. W profilu pionowym osadów czwartorzędu dominują piaski i gliny zwalowe budujące obszar wysoczyzn morenowych oraz piaski i żwiry lodowcowe, występujące w strefie pagórków moreny czołowej. W dolinie Warty występują powierzchnie piaszczyste akumulacji rzecznej, które tworzą terasę zalewową oraz fragmenty terasy średniej (wydmowej) i wysokiej. Na zboczach doliny Warty lokalnie występują wychodnie pstrych iltów poznańskich. Osady holocenne (najmłodsze) występują głównie w dnach dolin rzecznych, zagłębieniach rynnowych i nieckach bezodpływowych. Są to piaski i mady rzeczne oraz osady zastoiskowe (gytie, mułki i torfy). Na obszarze gminy Oborniki występują złoża następujących surowców: piasków i żwirów, kredy oraz surowców ilastych ceramiki budowlanej. Łączna ilość udokumentowanych złóż na obszarze gminy wynosi 15, z czego 13 to złoża piasków i żwirów. Największe złożo tego surowca znajduje się w Kowanówku, jednak z powodu swojego położenia w lasach wodochronnych jest ono nieeksploatowane.

Przedmiotowy teren obejmuje koncesja nr 3/2019/Ł z dnia 12.04.2019 r. na poszukiwanie i rozpoznawanie złóż ropy naftowej i gazu ziemnego oraz wydobywanie ropy naftowej i gazu ziemnego ze złóż w obszarze „Szamotuły – Poznań Północ”, ważna do dnia 12.04.2029 r., udzielona przez Ministra Środowiska na rzecz PGNiG S.A. w Warszawie.

2.3. Wody powierzchniowe i podziemne

Zgodnie z hydrologicznym podziałem kraju, teren gminy Oborniki znajduje się w makroregionie zachodnim Niżu Polskiego – regionie wielkopolskim. Występowanie poziomów nośnych związane jest ściśle z budową geologiczną regionu ze skał umożliwiających gromadzenie się wody. Na obszarze gminy wykorzystywane są wody z utworów czwartorzędowych i trzeciorzędowych. W czwartorzędowym piętrze wodonośnym wyróżnia się poziom wód gruntowych i wód wgłębnych. Głównym źródłem zasilania wód gruntowych są opady atmosferyczne. Warstwa wodonośna nie posiada nakładu utworów nieprzepuszczalnych, stąd narażona jest na łatwy napływ zanieczyszczeń. Wydajności jednostkowe poziomu wód gruntowych wahają się od kilku do ponad 90 m³/h. Poziom wód gruntowych występuje głównie w utworach piaszczystych (piaski drobnoziarniste, średnioziarniste i gruboziarniste) oraz żwirowych, w zasięgu występowania dolin rzecznych i pradolin, terasów zalewowych, torfowisk i różnych obniżzeń na głębokości od 1 do 20 m p.p.t. Poziom wód gruntowych charakteryzuje się swobodnym zwierciadłem wody występującym

na zmiennej głębokości zależnym głównie od warunków atmosferycznych i stanu wód w ciekach oraz zbiornikach wodnych, jak również zależnym od drenażu z poziomów niżej zalegających. W przebiegu średnich, miesięcznych stanów wód podziemnych zaznacza się jeden wznios poziomu wód przypadający na okres roztopowy (kwiecień - maj), po którym następuje stałe obniżenie poziomu wód podziemnych. Poziom wgłębny stanowią serie piaszczyste średnioziarniste i gruboziarniste oraz żwirowe pomiędzy glinami zlodowacenia środkowopolskiego i południowopolskiego, występujący w dolinie kopalnej Samicy (20 – 60 m p.p.t.) i Wełny o szerokości do 1 km. Miąższość warstwy wodonośnej kształtuje się od kilku do 30 m. Jest to poziom wód o ciśnieniu subartezyjskim. Poziom międzyglinowy zasilany jest na drodze przesączania się wód z nadległych poziomów wodonośnych, jak również na skutek bezpośredniej infiltracji wód opadowych i roztopowych. W piętrze trzeciorzędowym występuje zasadniczo jeden poziom wodonośny - mioceński. Pod nim miejscami występuje poziom oligoceński. Wodonoścem piętra trzeciorzędowego są piaski pylaste i drobnoziarniste, które zalegają na głębokości 80 -100 p.p.t., a nawet - w przypadku ujęcia na terenie mleczarni w Obornikach - warstwa ta osiąga głębokość 188 m (i nie została przewiercona). Woda występuje przeważnie pod ciśnieniem hydrostatycznym. Piętro trzeciorzędowe jest bardzo wydajne. Wody te bywają silnie zabarwione i wówczas nie nadają się do eksploatacji.

Obszar objęty zmianą planu nie znajduje się w granicach występowania żadnego Głównego Zbiornika Wód Podziemnych. Brak jest na obszarze objętym planem ujęć wód podziemnych oraz stref ochronnych z nimi związanych.

Obszar objęty planem znajduje się w Jednolitej Części Wód Podziemnych (JCWPd) nr 42 (PLGW600042). Zgodnie z ustaleniami *Planu gospodarowania wodami na obszarze dorzecza Odry w latach 2016-2021* przedmiotowa JCWPd charakteryzuje się dobrym stanem chemicznym i ilościowym oraz niezagrożona jest ryzykiem nieosiągnięcia celów środowiskowych. Celami środowiskowymi dla przedmiotowej JCWPd jest utrzymanie dobrego stanu chemicznego i ilościowego. Według „Mapy stanu jednolitych części wód podziemnych (JCWPd) wg podziału na 172 obszary” stan chemiczny i ilościowy powyższej JCWPd został oceniony jako dobry (2019 r. GIOŚ).

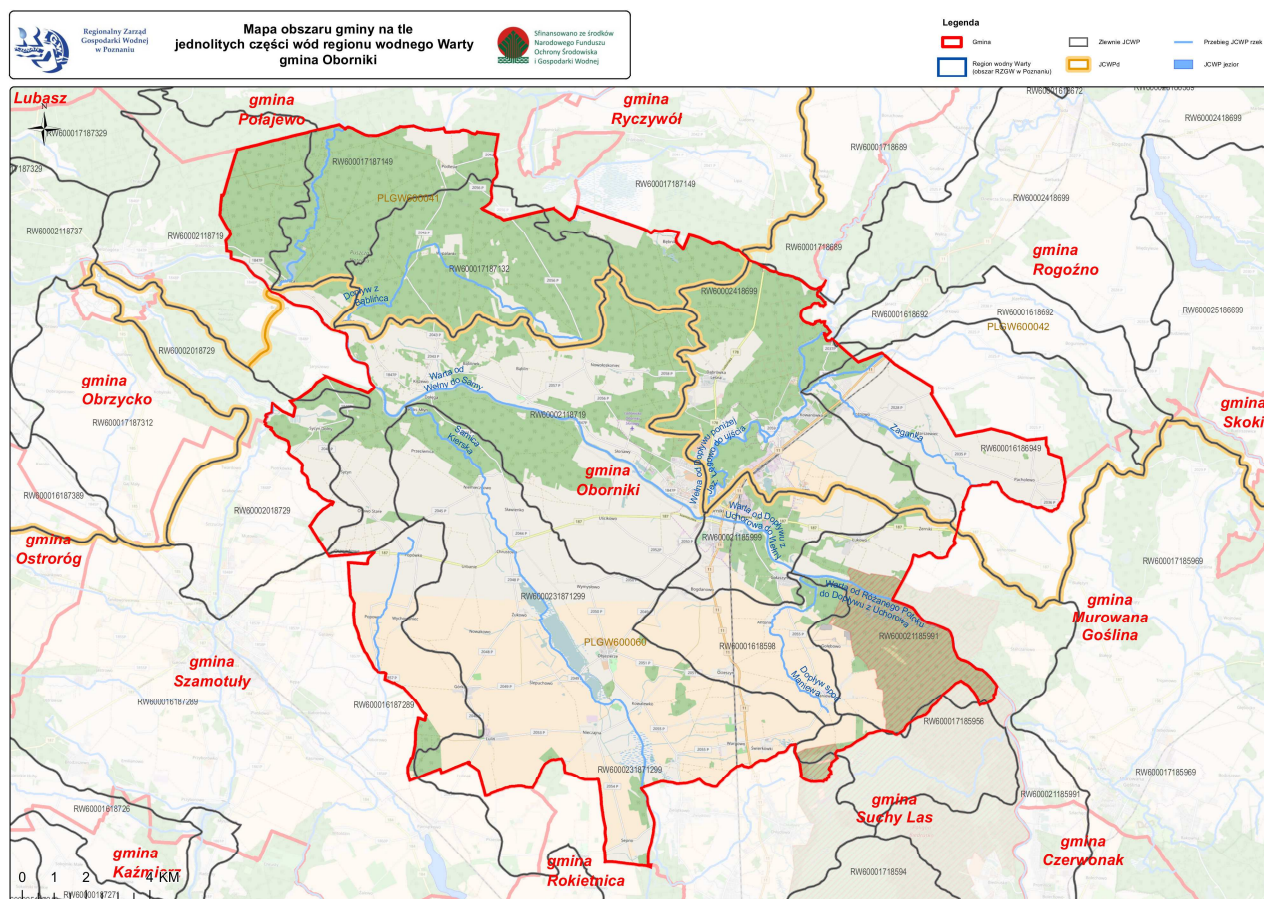
Według „Oceny jakości wód podziemnych w punktach pomiarowych sieci krajowej w ramach monitoringu diagnostycznego stanu chemicznego wód podziemnych w roku 2019” określono jako III klasę jakości wód w punkcie pomiarowym nr MONBADA 1267 w miejscowości Kobylec (gmina Wągrowiec).

Obszar objęty planem przechodzi przez Jednolitą Część Wód Powierzchniowych (JCWP) – Wełna od Doptýwu poniżej jeziora Łęgowo do ujścia (kod RW60002418699). Zgodnie z ustaleniami *Planu gospodarowania wodami na obszarze dorzecza Odry w latach 2016-2021* przedmiotowa JCWP jest silnie zmienioną częścią wód. Dla przedmiotowej JCWP przekroczone zostały wskaźniki m2 (sumaryczna wysokość zinwentaryzowanych budowli

piętrzących odniesiona do sumy spadów cieków istotnych w zlewni części wód) i m3 (łączna długość części cieków odciętych przez budowle poprzeczne o spadzie $h > 0,7$ m (dla rzek górskich i wyżynnych) lub $h > 0,4$ m (dla rzek nizinnych) odniesiona do sumarycznej długości cieków istotnych). Charakteryzuje się złym stanem oraz zagrożona jest ryzykiem nieosiągnięcia celów środowiskowych. Celami środowiskowymi dla przedmiotowej JCWP jest osiągnięcie dobrego potencjału ekologicznego, możliwość migracji organizmów wodnych na odcinku cieków istotnych – Wełna od ujścia do ujścia Flinty i dobrego stanu chemicznego.

Zgodnie z danymi udostępnionymi na stronie internetowej Głównego Inspektoratu Ochrony Środowiska „Ocena stanu jednolitych części wód rzek i zbiorników zaporowych w latach 2014-2019 na podstawie monitoringu - tabela” dla JCWP Wełna do Doptwy poniżej Jez. Łęgowo do ujścia (RW60002418699) określono słaby potencjał ekologiczny, stan chemiczny poniżej dobrego. Ogólna ocena to zły stan wód (2019 r.).

Ryc. 3. Mapa obszaru gminy na tle jednolitych części wód regionu wodnego Warty gmina Oborniki



źródło: Regionalny Zarząd Gospodarki Wodnej w Poznaniu

2.4. Warunki klimatyczne

Warunki panujące na terenie gminy należą do umiarkowanych i w dużej mierze uwarunkowane są wpływami mas powietrza morskiego oraz kontynentalnego. Masy powietrza morskiego pochodzą głównie z oceanu Atlantyckiego. Powietrze kontynentalne pochodzi przede wszystkim z Europy Wschodniej oraz z Azji.

Według regionalizacji klimatycznej A. Wosia (1994), gmina położona jest w obrębie regionu klimatycznego XV, tj. Regionu Środkowowielkopolskiego, o bardzo niewielkiej zmienności klimatycznej. Jest to rozległy region, w którym występuje pogoda bardzo ciepła i pochmurna bez opadów. Liczba dni słonecznych wynosi ponad 50, a dni pochmurnych – poniżej 130. Liczba dni mroźnych waha się od 30 do 50, a dni z przymrozkami od 100 do 110. Średni czas trwania pokrywy śnieżnej waha się od 50 do 80.

Według regionalizacji klimatycznej R. Gumińskiego (1948) analizowany obszar położony jest w obrębie Dzielnicy Środkowej. Średnia roczna temperatura wynosi 8°C, natomiast amplitudy temperatury są mniejsze niż średnie dla obszaru całej Polski. Jest to obszar o najmniejszych w Polsce sumach opadów, które kształtują się na poziomie ok. 500 mm. Okres wegetacyjny trwa 210 – 220 dni. Na obszarze gminy przeważają wiatry zachodnie, w okresie letnim z kierunku północno-zachodniego, w okresie zimowym z południowego zachodu.

W warunkach klimatu lokalnego obserwuje się pewne różnice pomiędzy użytkowanymi rolniczo obszarami wysoczyzny morenowej a wilgotnymi, zajętymi przez użytki zielone i zadrzewienia oraz dolinami rzek. Te pierwsze charakteryzują się dobrymi warunkami termicznymi, równomiernym nasłonecznieniem, małą wilgotnością powietrza i dobrym przewietrzaniem. Mniej korzystnymi lub nawet niekorzystnymi warunkami termiczno-wilgotnościowymi, częstym występowaniem mgieł, zastoisk chłodnego powietrza i inwersji temperatur oraz zdecydowanie ukierunkowanym przewietrzaniem wyróżniają się dna większych obniżeń dolinnych. Specyficzne warunki klimatu lokalnego mają rozległe tereny leśne. Lasy charakteryzują się na ogół dobrymi warunkami termiczno-wilgotnościowymi o zmniejszonych wahaniami dobowych, jednak z gorszymi warunkami solarnymi (zacinienie). Są to jednak tereny o wzbogaconym składzie fizyko-chemicznym powietrza w tlen, ozon, olejki eteryczne (fitoncydy) oraz inne substancje śladowe podnoszące komfort bioklimatyczny.

Obszar objęty planem znajduje się w odległości ok. 1 km od drogi krajowej S11, zgodnie z pismem Generalnej Dyrekcji Dróg Krajowych i Autostrad, przedmiotowy obszar nie jest położony w zasięgu negatywnego oddziaływania drogi S11.

2.5. Roślinność i świat zwierzęcy

Flora i fauna analizowanego obszaru charakterystyczna jest dla nizinnych obszarów centralnej części Polski. Zwarte kompleksy leśne Puszczy Noteckiej w północnej części gminy stanowią dogodnie siedlisko życia i umożliwiają swobodne przemieszczanie się gatunków leśnych, a łąki znajdujące się w dolinach rzecznych tworzą doskonale warunki życia dla taksonów związanych z naturalnymi i półnaturalnymi ekosystemami otwartymi. Według klasyfikacji przyrodniczo-leśnej, teren gminy Oborniki zaliczany jest do III Krainy Wielkopolsko-Pomorskiej, VII Dzielnicy Niziny Wielkopolsko-Kujawskiej. Kraina ta zajmuje zachodnią część Pasa Wielkich Dolin, odznaczającego się w klimacie stopniowym wzrostem kontynentalizmu z zachodu na wschód. Gmina posiada znaczne obszary leśne. W lasach przeważa drzewostan iglasty głównie sosna (80%) w wieku 20 – 80 lat na siedlisku boru świeżego, boru mieszanego świeżego z domieszką brzozy, dębu szypułkowego i bezszypułkowego, buku, olszy, jesionu i grabu. Dość duże zróżnicowanie występuje w warstwie roślin zielnych i mchów, spośród których wyróżnić można: wrzos, śmiałek pogięty, widłak spłaszczony, borówka, pomocnik baldaszkowaty, rokięt pospolity, gajnik łśniący i inne. Największy kompleks stanowi Puszcza Notecka obejmująca głównie typowo monokulturowe drzewostany o jednogatunkowym i jednopiętrowym składzie. Wśród ekosystemów nieleśnych wyróżnić można zbiorowiska naturalne i zbiorowiska zieleni pochodzenia antropogenicznego. Do zbiorowisk naturalnych zalicza się przede wszystkim zespoły roślinności wodnej, błotnej i szuwarowej występujące w obniżeniach dolinnych w sąsiedztwie cieków wodnych, a także niektórych wyrobiskach poeksploatacyjnych. W rynnach zbiorników wodnych oraz dolinach rzek Warty, Wetny i Samicy znajduje się roślinność łąkowa (w składzie gatunkowym dominują sitowia i turzycy). Na nisko położonych i podtopionych glebach torfowych dominują zbiorowiska turzyc wysokich. Znaczne powierzchnie zajmują siedliska łąkowe i grądowe o okresowo zmienionym uwilgotnieniu, z przewagą śmiałka darniowego, turzyc niskich, kostrzewy czerwonej i kłósówki wełnistej oraz roślin wodnych bagiennych, pełniące rolę regulacyjną i biotycznie – krajobrazową. Na podmokłych łąkach natomiast powszechnie występuje: kostrzewa trzcinowa, wiechlina zwyczajna, drzączka średnia, mietlica pospolita, mozga trzcinowata i tomka wonna. Wśród roślinności wysokiej powszechnie występuje olsza czarna (na żyznych siedliskach bagiennych), jesion, a także brzoza brodawkowata, grab, świerk. Pozostałe tereny gminy zajęte są przez zbiorowiska zieleni synantropijnej i ruderalnej. Występują one na praktycznie całym obszarze przekształconym antropogenicznie. Ich roślinność tworzą zbiorowiska roślin niskopiennych, słonolubnych i nitrofilnych. Na obszarze gminy zieleń urządzoną tworzą parki, skwery, zieleń osiedlowa, a także cmentarze, sady i ogrody. Jest to zazwyczaj zieleń wysoka i średnia oraz trawniki. Na obszarze gminy znajduje się 22 parki zabytkowe, z których 19 wpisanych jest do rejestru Wojewódzkiego Konserwatora Zabytków. Większość występujących na terenie gminy Oborniki grup zwierząt związana jest z otwartymi obszarami pól i wilgotnymi terenami dolin rzecznych, a także terenami leśnymi, szczególnie

Puszczy Noteckiej. W lasach zamieszkują przeważnie jelenie, daniiele, sarny i dziki. Spotkać też można wędrujące łosie i wilki, których szlak wędrówek przebiega ze wschodu na zachód gminy. Kilkanaście wilków przebywa w wolierach w Stobnicy, w stacji doświadczalnej Uniwersytetu Przyrodniczego w Poznaniu. Z mniejszych ssaków występują tu zające, lisy, borsuki, kuny, dzikie króliki, jeże, krety oraz liczne gatunki nietoperzy. Rzeką Wartą jest korytarzem ekologicznym dla wydry. Na polach bytują bażanty i kuropatwy. Zwierzętami najlepiej rozpoznanymi są ptaki. Ich bogactwo stanowi o wyjątkowo dużej wartości przyrodniczej terenu, zarówno Puszczy Noteckiej, jak i terenów położonych w dolinie Warty. Większość występujących w gminie ptaków objęta jest ochroną gatunkową. Innymi gatunkami chronionymi są: ropucha szara (*Bufo bufo*), żaba moczarowa (*Rana arvalis*), żmija zygzakowata (*Vipera Berus*), nietoperz (9 gatunków). Ponadto ślimak winniczek, błotniarka stawowa. Obszar objęty zmianą planu znajduje się na obszarze ponadregionalnego korytarza ekologicznego doliny rzeki Warty (potencjalne formy ochrony przyrody).

Na obszarze objętym projektem planu znajduje się fauna i flora typowa dla obszarów użytkowanych rolniczo, która przyzwyczała się do obcowania z człowiekiem. Występują tu pospolite gatunki zwierząt, które przyzwyczały się do bytowania w bliskim sąsiedztwie z ludźmi. Na podstawie wizji lokalnej, na obszarze objętym planem, nie odnotowano gatunków roślin, grzybów i zwierząt objętych ochroną gatunkową, wymienionych w rozporządzeniu Ministra Środowiska z dnia 16 grudnia 2016 r. w sprawie ochrony gatunkowej zwierząt (Dz.U. 2016 poz. 2183), w rozporządzeniu Ministra Środowiska z dnia 9 października 2014 r. w sprawie ochrony gatunkowej roślin (Dz. U. z 2014 r., poz. 1409) oraz w rozporządzeniu Ministra Środowiska z dnia 9 października 2014 r. w sprawie ochronie gatunkowej grzybów (Dz. U. z 2014 r., poz. 1408), gatunki z załącznika IV Dyrektywy Rady 92/43/EWG z dnia 21 maja 1992 r. w sprawie ochrony siedlisk przyrodniczych oraz dzikiej fauny i flory (Dz. U. L 206 z 22.7.1992, str. 7) – tzw. Dyrektywy Siedliskowej, a także gatunki zagrożone wyginięciem (np. znajdujące się na regionalnej czerwonej liście) lub rzadkie. Ustalenia planu nie będą miały negatywnego wpływu na różnorodność biologiczną.

2.6. Stan jakości powietrza i klimatu akustycznego

Stan czystości powietrza w znacznym stopniu warunkuje jakość życia na danym terenie, ponieważ powietrze jest nie tylko źródłem tlenu, ale ma również decydujący wpływ na zdrowie człowieka. Zanieczyszczenia powietrza polega więc na wprowadzaniu do atmosfery substancji stałych, ciekłych lub gazowych w ilościach, które mogą ujemnie wpływać na zdrowie ludzi, klimat, przyrodę, glebę, wodę lub spowodować inne szkody w środowisku. Stan czystości powietrza w dużej mierze uzależniony jest tym samym od skali i kierunków rozwoju regionu. Wzrost zanieczyszczenia powietrza wynika zarówno z rozwoju budownictwa mieszkaniowego, jak i aktywności gospodarczej, gdyż wymuszają one wzrost

zapotrzebowania energetycznego, co w konsekwencji powoduje większą emisję zanieczyszczeń.

Przy ocenie jakości powietrza atmosferycznego na obszarze objętym projektem planu wykorzystano raport GIOŚ w Poznaniu pt. Roczna ocena jakości powietrza w województwie wielkopolskim za rok 2020. Prezentowaną ocenę wykonano w oparciu m. in. o ustawę - Prawo ochrony środowiska czy rozporządzenie Ministra Środowiska z dnia 24 sierpnia 2012 r. w sprawie poziomów niektórych substancji w powietrzu oraz Rozporządzenie Ministra Środowiska z dnia 2 sierpnia 2012 r. w sprawie stref, w których dokonuje się oceny jakości powietrza. Główny Inspektor Ochrony Środowiska dokonuje oceny poziomów substancji w powietrzu w danej strefie za rok poprzedni, a następnie dokonuje klasyfikacji stref, dla każdej substancji odrębnie, według określonych kryteriów. Wyniki ocen dla danego województwa są niezwłocznie przekazywane zarządowi województwa.

Pod kątem ochrony zdrowia ludzkiego w 2020 roku w strefie wielkopolskiej nie stwierdzono przekroczenia poziomów dopuszczalnych i docelowych stężeń SO₂, NO₂, C₆H₆, CO, PM₁₀, Pb, As, Cd, Ni, O₃(klasa A – dla ozonu – poziom celu długoterminowego, strefa uzyskała klasę D2). Strefę wielkopolską zaliczono do klasy C pod względem stężenia pyłu B(a)P. Natomiast dla pyłu PM_{2,5} strefa wielkopolska uzyskała klasę C1 (poziom dopuszczalny I faza, strefa wielkopolska uzyskała klasę A). Pod względem kryteriów określonych w celu ochrony roślin, strefę wielkopolską ze względu na dwutlenek siarki (SO₂), tlenki azotu (NO_x) oraz ozonu O₃ zaliczono do klasy A (klasa strefy dla O₃ wg poziomu celu długoterminowego D2).

Hałas jest powszechnym zanieczyszczeniem środowiska przyrodniczego, spośród wielu jego źródeł do najbardziej uciążliwych zalicza się hałas komunikacyjny. Hałas drogowy związany z przeznaczeniem terenu pod drogi wewnętrzne nie będzie mieć wpływu na klimat akustyczny obszaru objętego projektem planu ze względu na nieduży średni dobowy ruch pojazdów, ponadto ustalenia projektu planu nie mają wpływu na wzmożoną emisję z w/w dróg. Zasadniczymi czynnikami mającymi wpływ na poziom hałasu komunikacyjnego kołowego są: natężenie ruchu i udział transportu ciężkiego w strumieniu wszystkich pojazdów, stan techniczny pojazdów, rodzaj i stan nawierzchni dróg etc.

2.7. Obiekty i obszary chronione

2.7.1. Środowisko przyrodnicze

Obszar objęty projektem planu położony jest poza granicami powierzchniowych form ochrony przyrody ustanowionych ustawą z dnia 16 kwietnia 2004 r. o *ochronie przyrody*.

2.7.2. Środowisko kulturowe

Zgodnie z ustawą z dnia 23 lipca 2003 r. o ochronie zabytków i opiece nad zabytkami ochronie i opiece podlegają:

- zabytki nieruchome, w szczególności: krajobrazy kulturowe, układy urbanistyczne, ruralistyczne i zespoły budowlane, dzieła architektury i budownictwa, dzieła budownictwa obronnego, obiekty techniki, cmentarze, parki, ogrody i inne formy zaprojektowanej zieleni, miejsca upamiętniające wydarzenia historyczne bądź działalność wybitnych osobistości lub instytucji,
- zabytki ruchome, w szczególności: dzieła sztuk plastycznych, rzemiosła artystycznego i sztuki użytkowej, kolekcje, numizmaty oraz pamiątki historyczne, wytwory techniki, materiały biblioteczne, instrumenty muzyczne, wytwory sztuki ludowej i rękodzieła oraz inne obiekty etnograficzne, przedmioty upamiętniające wydarzenia historyczne bądź działalność wybitnych osobistości lub instytucji,
- zabytki archeologiczne, w szczególności: pozostałości terenowe pradziejowego i historycznego osadnictwa, cmentarze, kurhany, relikty działalności gospodarczej, religijnej i artystycznej.

Na obszarze objętym projektem planu nie występują obiekty zabytkowe, ani zewidencjonowane stanowiska archeologiczne ujęte w wojewódzkiej ewidencji zabytków.

2.8. Potencjalne zmiany w środowisku w przypadku braku realizacji projektu planu miejscowego

Brak planu miejscowego dla danego terenu powoduje utrudnienia w określeniu zasad kształtowania polityki przestrzennej i sposobu postępowania w sprawach przeznaczenia terenów na określone cele oraz ustalania zasad ich zagospodarowania i zabudowy (stosownie do ustawy z dnia 27 marca 2003 r. o planowaniu i zagospodarowaniu przestrzennym). Sytuacja taka utrudnia kształtowanie ładu przestrzennego oraz skuteczną ochronę środowiska.

Aktualne zagospodarowanie terenu oraz stan poszczególnych elementów środowiska charakteryzuje się niedużym stopniem przekształcenia cech naturalnych, ze względu na istniejące zagospodarowanie terenu.

Po dokładnej analizie i ocenie aktualnego stanu środowiska przyrodniczego na analizowanym obszarze stwierdzono, iż powstanie nowego zainwestowania nie spowoduje znaczącego negatywnego oddziaływania na środowisko przyrodnicze, a zaniechanie realizacji projektu planu uniemożliwi dalszy rozwój regionu. Przekształcenie terenu związane z realizacją zapisów planu spowoduje zmniejszenie powierzchni biologicznie

czynnej i naruszenie istniejących siedlisk przyrodniczych roślin, jest to jednak niewspółmiernie mniejsza szkoda niż w przypadku większej swobody prawnej, która może doprowadzić do niepożądanego zmiany zagospodarowania terenu. W przypadku nowej zabudowy bez ustaleń planu miejscowego, problem stanowić może brak możliwości zapewnienia wymaganych standardów akustycznych, jak również brak realizacji kompleksowych rozwiązań w zakresie obsługi komunikacyjnej nowych terenów inwestycyjnych, co skutkować może negatywnym oddziaływaniem na jakość funkcjonowania istniejących terenów mieszkalnych.

Zaniechanie realizacji projektu planu spowoduje, że lokalizacja nowej zabudowy prowadzona będzie częściowo w oparciu o obecnie obowiązujące przepisy, które nie zawierają odpowiednich zapisów chroniących środowisko przyrodnicze, a częściowo w oparciu o decyzje o warunkach zabudowy, które nie stanowią skutecznego narzędzia umożliwiającego kształtowanie ładu przestrzennego (przynoszą negatywne skutki w skali lokalnej). Realizacja inwestycji w oparciu o decyzje o warunkach zabudowy równoznaczna jest z brakiem z góry określonych ram dotyczących intensywności, parametrów i form zabudowy. Istnieje zatem zagrożenie, że tereny przeznaczone pod nową zabudowę zostaną zbyt intensywnie lub chaotycznie zainwestowane. Istnieje także ryzyko wprowadzenia na omawiany obszar funkcji niezgodnych z jego charakterem i generujących dla otoczenia zbyt dużo negatywnych oddziaływań. Na obszarze objętym planem, aktualnie nie obowiązuje żaden miejscowy plan zagospodarowania przestrzennego.

Do najważniejszych, potencjalnych zmian w środowisku przyrodniczym oraz w dotychczasowym sposobie zagospodarowania i użytkowania poszczególnych terenów, jakie mogłyby wystąpić w przypadku braku realizacji ustaleń planu miejscowego, można zatem zaliczyć:

- rozwój nadmiernie intensywnej zabudowy na terenach niezabudowanych, na podstawie wydanych decyzji o warunkach zabudowy;
- niekontrolowany i spontaniczny rozwój różnorodnej zabudowy,
- pojawienie się znacznych różnic w zagospodarowaniu przestrzennym (przeznaczenie, charakter, kubatura i standard zabudowy),
- realizację przedsięwzięć mogących zawsze lub potencjalnie oddziaływać na środowisko (innych niż elementy układu komunikacyjnego czy inwestycje celu publicznego),
- trudności z utrzymaniem ładu przestrzennego (pogłębianie się problemów związanych z chaotycznym i niekontrolowanym przekształcaniem krajobrazu).

Dodatkowo brak realizacji ustaleń projektu planu miejscowego może przyczynić się do wprowadzenia chaosu przestrzennego oraz powstania konfliktów pomiędzy potrzebami ochrony środowiska, a potrzebami rozwoju gospodarczego.

3. Istniejące problemy ochrony środowiska istotne z punktu widzenia realizacji projektowanego dokumentu oraz określenie i ocena skutków dla środowiska wynikających z projektowanego przeznaczenia terenu oraz realizacji ustaleń projektu planu

Istniejącymi obecnie problemami, które mogą być istotne z punktu widzenia realizacji projektowanego dokumentu jest potrzeba ochrony terenów wolnych od zabudowy przed ich chaotycznym zagospodarowywaniem, a co za tym idzie, niezorganizowaną obsługą komunikacyjną, gospodarką ściekową, niekontrolowanym wzrostem zanieczyszczenia gleby, wód, powietrza. Analizując problematykę uwarunkowań przestrzennych w szerszym kontekście należy uznać, że obecnymi elementami mogącymi mieć wpływ na jakość ochrony środowiska i ładu przestrzennego są niekontrolowane rozproszenia terenów zurbanizowanych ze szczególnym uwzględnieniem tendencji suburbanizacyjnych. Stwierdzić należy, że jedynie wprowadzenie stosownych uregulowań pomoże stworzyć i utrzymać zorganizowaną, wielofunkcyjną przestrzeń, z zachowaniem zasad w zakresie realizacji zabudowy poszczególnych terenów.

W zakresie przewidywanego oddziaływania skutków realizacji projektu planu na poszczególne komponenty środowiska przyrodniczego stwierdza się, iż projektowane przeznaczenie obszaru oddziaływać będzie w różny sposób na aktualny stan środowiska. W przypadku terenów niezainwestowanych wpływ projektu planu miejscowego na środowisko nie będzie rażąco szkodliwy dla środowiska, aczkolwiek zmniejszą się powierzchnie terenów biologicznie czynnych, w tym zmniejszy się przepuszczalność terenu na skutek utwardzenia nawierzchni przez planowaną zabudowę. Nowe zagospodarowanie terenu w postaci zabudowy wpłynie na zniszczenie naturalnych siedlisk przyrodniczych występujących aktualnie na niezagospodarowanym dotychczas terenie. Dopuszczenie lokalizacji kondygnacji podziemnych spowoduje naruszenie warunków gruntowych wód podziemnych, aczkolwiek nie spowoduje to znaczących przekształceń powodujących zagrożenia środowiskowe. Ustalenia planu dopuszczają kondygnacje podziemne z uwzględnieniem warunków gruntowo-wodnych.

Krajobraz analizowanego obszaru stanowią grunty rolne. Sąsiedztwo dla omawianego terenu stanowią tereny zabudowy jednorodzinnej i zabudowy usługowej, tereny zabudowy zagrodowej i mieszkaniowej oraz towarzyszącej im funkcji usługowej, w tym usług rzemieślniczych. Zatem środowisko przyrodnicze i krajobraz analizowanych terenów w całości zostały przekształcone i pozbawione cech naturalnych.

W zakresie zasad ochrony środowiska, przyrody i krajobrazu oraz zasad kształtowania krajobrazu zakazano lokalizacji przedsięwzięć mogących zawsze znacząco oddziaływać na środowisko za wyjątkiem inwestycji celu publicznego. Zakazano lokalizacji przedsięwzięć

mogących potencjalnie znacząco oddziaływać na środowisko, z uwzględnieniem zakazu lokalizacji działalności gospodarczej, polegającej na odzysku i unieszkodliwianiu odpadów, w tym ich składowaniu, przetwarzaniu, zbieraniu, przetwarzaniu, obróbce, termicznemu przekształcaniu, w tym spalaniu oraz krakingu odpadów, za wyjątkiem inwestycji celu publicznego, zabudowy magazynowej wraz z towarzyszącą jej infrastrukturą, zabudowy usługowej wraz z towarzyszącą jej infrastrukturą, garaży, parkingów samochodowych lub zespołów parkingów wraz z towarzyszącą im infrastrukturą. Zakazano lokalizacji zakładów o zwiększonym lub dużym ryzyku wystąpienia poważnych awarii, zgodnie z przepisami odrębnymi.

3.1. Oddziaływanie na powietrze atmosferyczne i klimat

O stanie powietrza atmosferycznego decyduje przede wszystkim wielkość i przestrzenny rozkład emisji pochodzących z różnych źródeł. Na jakość powietrza obszaru objętego projektem planu oraz na wzmożoną emisję hałasu nie powinny mieć wpływu projektowane drogi (ze względu na nieduży średni ruch dobowy pojazdów).

Realizacja ustaleń projektu planu wiązać się będzie z emisją zanieczyszczeń pochodzących z źródeł punktowych związanych z ogrzewaniem budynków. Przewiduje się, że realizacja planu miejscowego spowodować może wzrost emisji zanieczyszczeń do powietrza jedynie w przypadku lokalizacji nowej zabudowy.

Poziom emisji niekorzystnych substancji do powietrza związany z realizacją nowej zabudowy będzie odmienny na etapie budowy, jak i eksploatacji. Na etapie prowadzenia prac budowlanych źródłem emisji zanieczyszczeń powietrza będą silniki pojazdów i maszyn budowlanych oraz prace ziemne. Uciążliwość placu budowy, rozumiana w tym przypadku jako przekroczenie standardów jakości środowiska w zakresie emisji zanieczyszczeń, ograniczy się tylko do tych odcinków, które przesuwają się będą w miarę postępowania prac budowlanych. Ponadto emisja do atmosfery powstająca w trakcie realizacji ustaleń projektu planu będzie czasowa, ze skutkiem odwracalnym, a przy zachowaniu odpowiednich norm pracy może być znacznie zminimalizowana.

Projekt planu nakazuje przy pozyskiwaniu ciepła dla celów grzewczych i technologicznych stosowanie indywidualnych systemów grzewczych, a także dopuszczenie stosowania odnawialnych źródeł energii, zgodnie z przepisami odrębnymi, z zakazem budowy elektrowni wiatrowych oraz dopuszczenie pozyskiwania ciepła z sieci ciepłowniczej (zgodnie z działaniami naprawczymi zawartymi w Programie ochrony powietrza dla strefy wielkopolskiej przyjętym uchwałą Nr XXI/391/20 Sejmiku Województwa Wielkopolskiego z dnia 13 lipca 2020 r. w sprawie kreślenia Programu ochrony powietrza dla strefy wielkopolskiej – dz. Urz. Woj. Wielkopolskiego z 2020 r. poz. 5954. Niniejszy program uchwalony został przez Sejmik Województwa Wielkopolskiego na podstawie art. 91 ust. 3 ustawy z dnia 27 kwietnia 2001 r. –

Prawo ochrony środowiska (Dz. U. z 2021 r., poz. 1973 ze zm.), w zw. z art. 7 pkt 2 ustawy z dnia 13 czerwca 2019 r. o zmianie ustawy – Prawo ochrony środowiska oraz ustawy o zarządzaniu kryzysowym (Dz. U. poz. 1211 oraz z 2020 r. poz. 568).

W zakresie eksploatacji instalacji, w których następuje spalanie paliw dla celów grzewczych, projekt planu nakazuje stosowanie ograniczeń lub zakazów zgodnie z przepisami odrębnymi (tj. zgodnie z ustaleniami z uchwały Sejmiku Województwa Wielkopolskiego Nr XXXIX/941/17 z dnia 18 grudnia 2017 r. w sprawie wprowadzenia, na obszarze województwa wielkopolskiego, ograniczeń lub zakazów w zakresie eksploatacji instalacji, w których następuje spalanie paliw, w nawiązaniu do przepisów ustawy z dnia 27 kwietnia 2001 r. – Prawo ochrony środowiska, ustawy z dnia 10 kwietnia 1997 r. – Prawo energetyczne, załącznika II do rozporządzenia Komisji (UE) 2015/1189 z dnia 28 kwietnia 2015 r. w sprawie wykonania dyrektywy Parlamentu Europejskiego i Rady 2009/125/WE w odniesieniu do wymogów dotyczących ekoprojektu dla kotłów na paliwo stałe, załącznika II do rozporządzenia Komisji (UE) 2015/1185 z dnia 24 kwietnia 2015 r. w sprawie wykonania dyrektywy Parlamentu Europejskiego i Rady 2009/125/WE w odniesieniu do wymogów dotyczących ekoprojektu dla miejscowych ogrzewaczy pomieszczeń na paliwo stałe oraz norm PN-EN 303-5:2012).

„Ograniczenia i zakazy dotyczą:

- 1) instalacji, w których następuje spalanie paliw stałych, o których mowa w art. 3 pkt 3 ustawy z dnia 10 kwietnia 1997 r. – Prawo energetyczne (Dz. U. z 2017 r. poz. 220, poz. 791, poz. 1089 i poz. 1387), takich jak kocioł, kominek lub piec, jeżeli:
 - a) dostarczają ciepło do systemu centralnego ogrzewania lub
 - b) wydzielają ciepło poprzez:
 - i) bezpośrednie przenoszenie ciepła lub
 - ii) bezpośrednie przenoszenie ciepła w połączeniu z przenoszeniem ciepła do cieczy lub
 - iii) bezpośrednie przenoszenie ciepła w połączeniu z systemem dystrybucji gorącego powietrza;
- 2) podmiotów eksploatujących instalacje wymienione w pkt 1.”

W związku z powyższym na obszarze objętym projektem planu nie przewiduje się przekroczenia dopuszczalnych poziomów stężeń zanieczyszczeń, dlatego też w projekcie planu miejscowego nie zaszła konieczność wprowadzenia innych środków organizacyjnych i technicznych służących ograniczeniu ich ewentualnego niekorzystnego oddziaływania.

W zakresie wpływu ustaleń projektu planu miejscowego na klimat nie przewiduje się znaczących oddziaływań. Projektowane przeznaczenie terenu nie spowoduje zmiany

warunków klimatycznych w rejonie. Lokalnie wystąpić może nieznaczne ocieplenie mikroklimatu poprzez zastosowanie rozwiązań grzewczych i technologicznych w nowoprojektowanych budynkach czy ograniczenie wilgotności poprzez wprowadzenie powierzchni utwardzonych, co jednak nie będzie generowało niekorzystnych oddziaływań w tym zakresie.

Monitoring wpływu zmian klimatu jest działaniem niezwykle istotnym i został wskazany w odniesieniu do poszczególnych sektorów i obszarów w ramach właściwych kierunków działań SPA2020 (*Strategiczny plan adaptacji dla sektorów i obszarów wrażliwych na zmiany klimatu do roku 2020 z perspektywą do roku 2030*).

Roślinność wysoka (drzewa) stanowi regulator klimatu – poprzez zmniejszanie prędkości wiatru osłabiają tempo parowania i zmniejszają amplitudy wahań temperatur powietrza. Dlatego przy zagospodarowywaniu poszczególnych terenów, ważne jest stosowanie się do wymaganych wskaźników dotyczących areatów powierzchni biologicznie czynnych ale i rozsądny dobór roślinności. Zaleca się pozostawienie i wprowadzanie drzew i krzewów, ponieważ wpływają pozytywnie na jakość powietrza (stanowią skuteczny środek ograniczający niekorzystny wpływ szlaków komunikacyjnych w zakresie emisji substancji do powietrza) oraz zatrzymują pyły. Ustalenia planu nakazują realizację pasów zieleni izolacyjnej oraz krajobrazowej, co pozytywnie wpłynie na klimat obszaru objętego planem jak i obszarów sąsiednich. Projektowane drogi przyczynią się do odpowiedniego przewietrzania terenu.

3.2. Oddziaływanie na wody powierzchniowe i podziemne

Zgodnie z obowiązującymi wymogami, określone w projekcie planu miejscowego założenia rozwoju przestrzennego opierają się na rzeczywistym rozpoznaniu stanu zasobów wodnych. Założenia te gwarantują ochronę tych zasobów poprzez uwzględnienie określonych warunków i ograniczeń w ich wykorzystaniu. Podkreślić należy, że wszelkie zamierzenia melioracyjne powinny podlegać szczególnej kontroli i ocenie wpływu na środowisko.

Dopuszczono budowę, przebudowę, rozbudowę, odbudowę i remonty sieci i urządzeń infrastruktury technicznej oraz rozbiórkę w przypadkach kolizji z planowaną zabudową. Zapisy planu przewidują zaopatrzenie budynków w wodę z sieci wodociągowej zgodnie z przepisami odrębnymi. Ścieki komunalne, bytowe i przemysłowe odprowadzane będą do sieci kanalizacji sanitarnej zgodnie z przepisami odrębnymi. W przypadku wód opadowych i roztopowych projekt planu nakazuje ich odprowadzanie zgodnie z przepisami odrębnymi, tj. zgodnie z rozporządzeniem Ministra Infrastruktury z dnia 12 kwietnia 2002r. w sprawie warunków technicznych, jakim powinny odpowiadać budynki i ich usytuowanie. Działka budowlana, na której są sytuowane budynki powinna być wyposażona w kanalizację

umożliwiająca odprowadzenie wód opadowych do sieci kanalizacji deszczowej lub ogólnospławnej. Zgodnie z § 28 ust. 2 rozporządzenia w przypadku budynków niskich lub budynków, dla których nie ma możliwości przyłączenia do sieci kanalizacji deszczowej lub ogólnospławnej, dopuszcza się odprowadzenie wód opadowych na własny teren nieutwardzony, do dołów chłonnych lub zbiorników retencyjnych. Zgodnie z § 8 pkt 1 rozporządzenia budynki niskie to budynki do 12 m włącznie nad poziomem terenu lub mieszkalne o wysokości do 4 kondygnacji nadziemnych włącznie. W przypadku terenów z budynkami niskimi podstawową zasadą zagospodarowania wód opadowych i roztopowych winno być ich zatrzymanie na terenie, spowolnienie tempa spływu do odbiornika oraz naturalne oczyszczanie wód opadowych na miejscu, przed odprowadzeniem do odbiornika (np. poprzez spływ przez powierzchnie zadarnione). Natomiast dopuszczenie możliwości odprowadzania wód opadowych i roztopowych do sieci kanalizacji deszczowej powinno odbywać się na terenach, w obrębie których możliwości zagospodarowania wód opadowych i roztopowych są ograniczone (np. duży udział powierzchni trwale uszczelnionych, trudne warunki gruntowo-wodne itd.). Ponadto zgodnie z §17 ust. 1 i ust. 2 rozporządzenia Ministra Gospodarki Morskiej i Żeglugi Śródlądowej z dnia 12 lipca 2019 r. w sprawie substancji szczególnie szkodliwych dla środowiska wodnego oraz warunków, jakie należy spełnić przy wprowadzaniu do wód lub do ziemi ścieków, a także przy wprowadzaniu do wód lub do ziemi ścieków, a także przy odprowadzaniu wód opadowych lub roztopowych do wód lub do urządzeń wodnych wody opadowe lub roztopowe, ujęte w otwarte lub zamknięte systemy kanalizacyjne, pochodzące z zanieczyszczonej powierzchni szczelnej: terenów przemysłowych, składowych, baz transportowych, portów, lotnisk, miast, dróg zaliczanych do kategorii dróg krajowych, wojewódzkich lub powiatowych klasy G, a także parkingów o powierzchni powyżej 0,1 ha, w ilości, jaka powstaje z opadów o natężeniu co najmniej 15 l na sekundę na 1ha, obiektów magazynowania i dystrybucji paliw, w ilości jaka powstaje z opadów o częstotliwości występowania jeden raz w roku i czasie trwania 15 minut, lecz w ilości nie mniejszej niż powstająca z opadów o natężeniu 77 l na sekundę na 1 ha mogą być wprowadzane do wód lub do urządzeń wodnych, z wyjątkiem przypadków o których mowa w art. 75a ustawy z dnia 20 lipca 2017 r. – Prawo wodne, o ile nie zawierają substancji zanieczyszczających w ilościach przekraczających 100 mg/l zawiesiny ogólnej oraz 15 mg/l węglowodorów ropopochodnych. Wody opadowe lub roztopowe pochodzące z powierzchni innych niż powierzchnie, o których mowa w ust. 1, mogą być wprowadzane do wód lub do urządzeń wodnych, z wyjątkiem przypadków, o których mowa w art. 75 a ustawy z dnia 20 lipca 2017 r. – Prawo wodne, bez oczyszczania. Obszar opracowania nie posiada dostępu do kanalizacji deszczowej. Istotne jest aby chronić i zapobiegać negatywnym zjawiskom związanym z kształtowaniem zasobów wodnych. Należy zwiększać ilość zasilania wód powierzchniowych wodami opadowymi i roztopowymi poprzez zachowanie możliwie największej powierzchni nieutwardzonej. Infiltracja wody

opadowej i roztopowej do gruntu odbywać się może w sposób powierzchniowy oraz podziemny. W pierwszej kolejności zaleca się stosowanie infiltracji powierzchniowej poprzez spływ wód m.in. na trawniki, ogródki przydomowe, rowy trawiaste. Odprowadzanie wód opadowych i roztopowych do gruntu jest najbardziej skuteczne przy gruntach mocno przepuszczalnych oraz przy głębokim zaleganiu wód gruntowych. W taki sposób powinny zostać zagospodarowane wody opadowe i roztopowe, które nie wymagają oczyszczenia. Wody zanieczyszczone z terenów zurbanizowanych powinny trafić do kanalizacji deszczowej i po podczyszczeniu do odbiornika. Stosowanie się do zapisów niniejszej prognozy oraz przepisów odrębnych nie spowoduje negatywnego oddziaływania na zasoby ilościowe i jakościowe wód podziemnych.

Infiltracja to grawitacyjne przemieszczanie się wód powierzchniowych oraz opadowych w głąb skorupy ziemskiej. Zależy m.in. od przepuszczalności gruntów (ich współczynnika filtracji), morfologii terenu, szaty roślinnej, niedosytu wilgotności powietrza, nasycenia wodą środowiska skalnego, przemarzania gruntu, działalności człowieka i klimatu. W projekcie zmiany planu ustalono wskaźniki intensywności zabudowy i powierzchni biologicznie czynnej. Ustalenia te mają pozytywny wpływ na infiltrację wód opadowych i roztopowych w głąb ziemi i zasilanie wód podziemnych.

Podkreślić należy, że wszelkie zamierzenia melioracyjne powinny podlegać szczególnej kontroli i ocenie wpływu na środowisko. Na obszarze objętym miejscowym planem wprowadzono obowiązek zachowania systemu melioracyjnego, a w przypadku konieczności jego naruszenia zastosowanie rozwiązań zastępczych, w tym przebudowy i rozbudowy, zgodnie z przepisami odrębnymi. Działania melioracyjne powinny uwzględniać warunki równowagi ekologicznej obszaru dla zapewnienia ochrony środowiska przyrodniczego w zakresie gospodarki wodnej. Prawidłowo przeprowadzone zabiegi melioracyjne obok rozwiązań technicznych powinny dawać wskazówki do sposobu gospodarowania wodą w zlewni. Urządzenia melioracyjne wpływają na obieg wody i powietrza w glebie. Kierowanie obiegami nie tylko podnosi żyzność gleby, ale może wpływać na procesy glebowe i w rezultacie stać się czynnikiem kształtującym glebę („Rola urządzeń melioracji szczegółowych w rolnictwie i środowisku przyrodniczym, art. Dr art. Art. K. Ostrowski, Kraków 2011r.). Zgodnie z ustawą z dnia 20 lipca 2017 r. - Prawo wodne: *Przy planowaniu, wykonywaniu oraz utrzymywaniu urządzeń melioracji wodnych należy kierować się potrzebą zachowania zróżnicowanych biocenoz polnych i łąkowych, koniecznością osiągnięcia dobrego stanu wód oraz koniecznością osiągnięcia celów środowiskowych.*

Melioracje przyczyniają się do zmian reżimów hydrologicznych w zlewniach rzek. Drenowanie użytków rolnych powoduje zmniejszenie spływów powierzchniowych powodujących erozję i zmywanie składników nawozowych oraz przyczynia się do złagodzenia fali powodziowej, bowiem wierzchnia warstwa gleb po odwodnieniu jest zdolna do przyjmowania wód

opadowych lub roztopowych. Nieco inaczej jest w przypadku odwodnienia rowami otwartymi. W pierwszej fazie, podobnie jak w przypadku drenowania, następuje złagodzenie fali powodziowej. W drugiej fazie, gdy zdolność retencyjna gleby zostanie wyczerpana, dodatkowe ilości deszczu czy wód roztopowych spływają szybciej niż przed melioracją, co zwiększa przepływy wody w rzekach. W dekadach posusznych wilgotność zdrenowanej gleby mineralnej jest wielokrotnie większa niż niezdrainowanej. Dzieje się tak dlatego, że – szczególnie w przypadku gleb ciężkich – po zdrenowaniu polepsza się struktura gleby i zdolność retencjonowania wody. Gleby strukturalne wchłaniają 85% opadów, podczas gdy niestrukturalne zaledwie 15%. Dzięki polepszeniu struktury gleby i obniżeniu poziomu wody spływu powierzchniowe są do 2–3 razy mniejsze (ogranicza to erozję gleb), a rośliny korzenią się głębiej i są odporniejsze na suszę atmosferyczną. Jak się okazało, melioracje użytków rolnych raczej nie przyczyniają się istotnie do obniżenia poziomu płytkich wód gruntowych (Lipiński, „Zarys rozwoju oraz produkcyjne i środowiskowe znaczenie melioracji w świetle badań”, 2006). Natomiast źle przeprowadzona melioracja prowadzi do zmniejszenia różnorodności gatunkowej, zwiększenia prawdopodobieństwa podtopień i powodzi w przypadku nawalnych deszczy oraz obniżenia wód gruntowych. Prawidłowa przebudowa urządzeń melioracyjnych, przeprowadzona zgodnie z przepisami odrębnymi, nie pogorszy środowiska gruntowo – wodnego obszaru opracowania oraz terenów znajdujących się w sąsiedztwie. Poprawnie zrealizowany system melioracyjny będzie skuteczny i wydajny tak by nie doprowadzić do lokalnych podtopień, m.in. w przypadkach wystąpienia nawalnych deszczy.

Infiltracja to grawitacyjne przemieszczanie się wód powierzchniowych oraz opadowych w głąb skorupy ziemskiej. Zależy m.in. od przepuszczalności gruntów (ich współczynnika filtracji), morfologii terenu, szaty roślinnej, niedosytu wilgotności powietrza, nasycenia wodą środowiska skalnego, przemarzania gruntu, działalności człowieka i klimatu. W projekcie planu ustalono wskaźniki intensywności zabudowy i powierzchni biologicznie czynnej. Ustalenia te mają pozytywny wpływ na infiltrację wód opadowych i roztopowych w głąb ziemi i zasilanie wód podziemnych.

Ustalenia projektu planu nie wpłyną negatywnie na osiągnięcie celów środowiskowych określonych dla wód powierzchniowych i podziemnych oraz na ustanowione dla nich cele środowiskowe, określone w „Planie gospodarowania wodami na obszarze dorzecza Odry”. Zgodnie z ustaleniami planu gospodarka wodno - ściekową, na terenie objętym planem, będzie realizowana, zgodnie z przepisami odrębnymi, w tym przepisami chroniącymi wody powierzchniowe i podziemne w trakcie realizacji, jak i eksploatacji inwestycji.

3.3. Oddziaływanie na powierzchnię terenu, gleby i zasoby naturalne

Dla obszaru objętego projektem planu ustalone zostały takie wskaźniki intensywności zabudowy i powierzchni terenu biologicznie czynnego, które nie dają możliwości nadmiernego zintensyfikowania zabudowy.

Realizacja nowych budynków spowoduje trwałe wyłączenie i uszczelnienie fragmentów powierzchni ziemi, na których zostaną one posadowione. Konieczne będzie prowadzenie wykopów i wykonanie fundamentów pod konstrukcje budowlane. Spowoduje to nie tylko powstanie nadmiaru mas ziemnych, które trzeba będzie zagospodarować, ale także spowoduje zmiany w profilu glebowym (nadmierne zagęszczenie, zmiana przepuszczalności podłoża). Są to zmiany nieuniknione i związane z realizacją każdego typu inwestycji budowlanych.

Przy prowadzeniu prac ziemnych, a przede wszystkich wykopów, należy zachować szczególną ostrożność, gdyż wybranie utworów powierzchniowych, w tym gleby stanowiącej naturalny kompleks sorpcyjny, spowoduje skrócenie drogi, a więc i czasu migracji ewentualnych zanieczyszczeń w głąb gruntu, z następstwem do wód podziemnych. Niedopuszczalne jest też używanie do prac budowlanych niesprawnych czy uszkodzonych maszyn i urządzeń.

W celu ograniczenia występowania negatywnych skutków lokalizacji nowej zabudowy na tych terenach wprowadzono zapisy określające obowiązek zachowania minimalnej powierzchni biologicznie czynnej.

Zmiany ukształtowania terenu i właściwości gruntów mogą wystąpić także w skutek dopuszczonych w projekcie planu robót w zakresie budowy, przebudowy, rozbudowy, odbudowy rozbiórki i remontów sieci i urządzeń infrastruktury technicznej. Zapisy projektu planu nakazują zaopatrzenie w energię elektryczną z istniejącej i projektowanej sieci elektroenergetycznej; dopuszczenie stosowania energii elektrycznej pochodzącej ze źródeł odnawialnych, zgodnie z przepisami odrębnymi. Ustalono realizację inwestycji elektroenergetycznych oraz usuwanie kolizji projektowanych obiektów z istniejącymi sieciami elektroenergetycznymi zgodnie z przepisami odrębnymi. Ustalono dopuszczenie zaopatrzenia w gaz z dystrybucyjnej sieci gazowej, zgodnie z przepisami odrębnymi. Roboty budowlane w zbliżeniu lub na skrzyżowaniu z infrastrukturą techniczną elektroenergetyczną należy wykonywać zgodnie z przepisami odrębnymi. Przekształcenia powierzchni terenu będą miały jednak charakter lokalny i czasowy. Trwałe oddziaływanie na właściwości gruntów wystąpi jedynie poprzez umieszczenie pod powierzchnią terenu poszczególnych elementów infrastruktury technicznej. Ze względu na niewielką skalę działania, nie wpłynie to jednak na zmianę ukształtowania powierzchni terenu i warunki gruntowe.

Wprowadzenie nowej zabudowy na analizowanym obszarze spowoduje wzrost ilości wytwarzanych odpadów. Zapisy projektu planu nakładają obowiązek zagospodarowania ich zgodnie z przepisami odrębnymi. Sugeruje się zapobiegać powstawaniu odpadów u źródła, wykorzystywać technologie odzysku i recyklingu odpadów, co wpłynie na usprawnienie systemu gospodarowania odpadami na terenie gminy.

Na terenie objętym projektem planu brak jest zasobów naturalnych – surowców mineralnych, w związku z tym ustalenia projektu planu nie będą generować żadnych negatywnych oddziaływań w tym zakresie.

3.4. Oddziaływanie na krajobraz

Realizacja ustaleń projektu planu spowoduje zmianę krajobrazu obszaru objętego ustaleniami projektowanego dokumentu. Największy wpływ na krajobraz będzie miało powstanie nowej zabudowy. Nie będą one jednak negatywne - projektowane przeznaczenie terenu będzie tworzyć harmonijną całość. Wszelkie zapisy dotyczące krajobrazu oparte są o *Europejską Konwencję Krajobrazową* sporządzoną we Florencji dnia 20 października 2000 roku. Warunkiem takiego stanu rzeczy jest jednak ustosunkowanie się na etapie realizacji projektu planu miejscowego odpowiednio do możliwości środowiska. Niewątpliwie korzystne dla kształtowania krajobrazu jest ustalenie wielkości wskaźników intensywności zabudowy i powierzchni biologicznie czynnej.

Sąsiedztwo dla omawianego terenu stanowią tereny zabudowy jednorodzinnej i zabudowy usługowej, tereny zabudowy zagrodowej i mieszkaniowej oraz towarzyszącej im funkcji usługowej, w tym usług rzemieślniczych. Ustalone w projekcie planu funkcje będą zatem dostosowane do obszarów sąsiednich.

3.5. Oddziaływanie na klimat akustyczny oraz promieniowanie pól elektromagnetycznych

Ochrona przed hałasem zgodnie z ustawą z dnia 27 kwietnia 2001 r. *Prawo ochrony środowiska* polega na utrzymaniu poziomu hałasu poniżej dopuszczalnego lub co najmniej na tym poziomie. W przypadku, gdy nie jest to możliwe należy zastosować techniki pozwalające na obniżeniu hałasu do poziomu dopuszczalnego. Podstawą określenia dopuszczalnej wartości poziomu równoważnego hałasu jest przyporządkowanie danego terenu do określonej kategorii, o wyborze której decyduje sposób zagospodarowania.

Projekt planu nakazuje zapewnienie właściwego klimatu akustycznego na granicy z terenami objętymi ochroną akustyczną, zgodnie z przepisami odrębnymi.

W granicy terenu U w zakresie ochrony przed hałasem ustala się zgodnie z przepisami odrębnymi:

PROGNOZA ODDZIAŁYWANIA NA ŚRODOWISKO

- a) w przypadku lokalizacji hoteli i pensjonatów teren zalicza się do terenów zabudowy mieszkaniowej wielorodzinnej i zamieszkania zbiorowego,
- b) w przypadku lokalizacji przedszkoli i placówek edukacyjnych teren zalicza się do terenów zabudowy związanych ze stałym lub czasowym pobytem dzieci i młodzieży,
- c) w przypadku lokalizacji domu opieki społecznej teren zalicza się do terenów domów opieki społecznej,
- d) w przypadku lokalizacji szpitala teren zalicza się do terenów szpitali poza miastem.

Tab. 1. Dopuszczalne poziomy hałasu w środowisku powodowanego przez poszczególne grupy źródeł hałasu, z wyłączeniem hałasu powodowanego przez starty, lądowania i przeloty statków powietrznych oraz linie elektroenergetyczne, wyrażone wskaźnikami LDWN i LN, które to wskaźniki mają zastosowanie do prowadzenia długookresowej polityki w zakresie ochrony przed hałasem

Lp.	Rodzaj terenu	Dopuszczalny długookresowy średni poziom dźwięku A w [dB]			
		Drogi lub linie kolejowe ¹⁾		Pozostałe obiekty i działalność będąca źródłem hałasu	
		LDWN przedział czasu odniesienia równy wszystkim dobom w roku	LN przedział czasu odniesienia równy wszystkim porom nocy	LDWN przedział czasu odniesienia równy wszystkim dobom w roku	LN przedział czasu odniesienia równy 8 wszystkim porom nocy
1	a) Strefa ochronna "A" uzdrowiska b) Tereny szpitali poza miastem	50	45	45	40
2	a) Tereny zabudowy mieszkaniowej jednorodzinnej b) Tereny zabudowy związanej ze stałym lub czasowym pobytem dzieci i młodzieży c) Tereny domów opieki społecznej d) Tereny szpitali w miastach	64	59	50	40
3	a) Tereny zabudowy mieszkaniowej wielorodzinnej i zamieszkania zbiorowego b) Tereny zabudowy zagrodowej c) Tereny rekreacyjno-wypoczynkowe ²⁾ d) Tereny mieszkaniowo-usługowe	68	59	55	45
4	Tereny w strefie śródmiejskiej miast powyżej 100 tys. mieszkańców ²⁾	70	65	55	45

Objaśnienia:

- 1) Wartości określone dla dróg i linii kolejowych stosuje się także dla torowisk tramwajowych poza pasem drogowym i kolei linowych.
- 2) Strefa śródmiejska miast powyżej 100 tys. mieszkańców to teren zwartej zabudowy mieszkaniowej z koncentracją obiektów administracyjnych, handlowych i usługowych. W przypadku miast, w których występują dzielnice o liczbie mieszkańców powyżej 100 tys., można wyznaczyć w tych dzielnicach strefę śródmiejską, jeżeli charakteryzuje się ona zwartą zabudową mieszkaniową z koncentracją obiektów administracyjnych, handlowych i usługowych.

W przypadku przekroczenia akustycznych standardów jakości środowiska na terenach podlegających ochronie akustycznej, nakazano zastosowania skutecznych środków technicznych, technologicznych lub organizacyjnych ograniczających emisję hałasu, co najmniej do poziomów dopuszczalnych, zgodnie z przepisami odrębnymi.

W projekcie planu ustalono zachowanie ograniczeń dla sytuowania obiektów budowlanych oraz sadzenia roślinności wynikających z przebiegu napowietrznej linii elektroenergetycznej średniego napięcia 15kV wraz z pasem technologicznym, które przestaną obowiązywać po jej skablowaniu lub przeniesieniu w inne miejsce, zgodnie z przepisami odrębnymi.

Nie przewiduje się wystąpienia negatywnego oddziaływania w zakresie promieniowania pól elektromagnetycznych, ponieważ dla linii elektroenergetycznej wprowadzono odpowiedni pas technologiczny. Utworzenie pasów technologicznych nie powoduje wyłączenia terenu z zagospodarowania. W pasach technologicznych obowiązuje w szczególności zakaz sadzenia roślinności wysokiej i o rozbudowanym systemie korzeniowym, w tym obowiązuje szerokość pasa wycinki podstawowej drzew na trasie linii wg przepisów odrębnych.

Ustalenia projektu planu miejscowego nie będą wpływać na nasilenie się emisji hałasu oraz nie będą generowały niekorzystnego promieniowania pól elektromagnetycznych szkodliwych dla zdrowia ludzi.

3.6. Oddziaływanie na świat roślinny i zwierzęcy - różnorodność biologiczną, obszary chronione, w tym obszary Natura 2000

Realizacja nowego zagospodarowania na obszarze objętego projektem spowoduje zmianę charakteru występującej tu roślinności. Dotychczas istniejąca roślinność zostanie po części zastąpiona zielenią urządzoną, wykształconą w ramach wymaganej powierzchni biologicznie czynnej.

Wprowadzenie nowej zabudowy w poszczególnych częściach obszaru objętego opracowaniem spowodować może zmiany żyjącej tu fauny. Na nowych terenach inwestycyjnych realizacja projektu planu może spowodować niszczenie siedlisk, poprzez ograniczenie powierzchni życiowej występujących tu gatunków zwierząt. Biorąc jednak pod uwagę charakter fauny występującej na terenach zainwestowanych i w ich sąsiedztwie nie przewiduje się znacząco negatywnego wpływu na populację zwierząt. Istnieje duże prawdopodobieństwo, że lokalne populacje zwierząt przyzwyczają się do nowych warunków bytowych. Powstanie nowej zabudowy, a tym samym nowych siedlisk, spowoduje wzrost fauny koegzystującej z człowiekiem.

Obszar objęty projektem planu nie jest położony w granicach powierzchniowych form ochrony przyrody ustanowionych ustawą z dnia 16 kwietnia 2004 r. o *ochronie przyrody*. W odległościach ok. 1 km od obszaru objętego planem znajdują się: obszar specjalnej ochrony ptaków Puszcza Notecka PLB300015 oraz obszar mający znaczenie dla Wspólnoty Dolina Wełny PLH300043. Ustalenia projektu planu nie wpłyną negatywnie na powyższe formy ochrony przyrody.

3.7. Oddziaływanie na zdrowie ludzi i dziedzictwo kulturowe

Nie przewiduje się, aby prawidłowo zrealizowany projekt planu zagospodarowania przestrzennego obszaru będącego przedmiotem oceny negatywnie wpłynął na zdrowie ludzi. Jednak dla prawidłowej jego ochrony, należy przestrzegać ustaleń planu, zwłaszcza w zakresie sanitacji terenu, gospodarki odpadami, wykorzystania rozwiązań grzewczych i technologicznych minimalizujących emisję zanieczyszczeń do atmosfery oraz należy zachować istniejącą i projektowaną powierzchnię biologicznie czynną. Ze względu na emisję substancji gazowych i pyłowych, a także substancji zawartych w spalinach, które odpowiedzialne są za powstawanie wielu schorzeń, należy przestrzegać dopuszczalnych norm w tym zakresie. Istotne dla zdrowia ludzi jest także stosowanie się do przepisów odrębnych w zakresie dopuszczalnych poziomów hałasu w środowisku.

W zakresie ochrony dziedzictwa kulturowego nie przewiduje się, aby ustalenia projektu planu mogły mieć jakikolwiek negatywny wpływ na obszary i obiekty objęte ochroną w myśl ustawy z dnia 23 lipca 2003 r. o *ochronie zabytków i opiece nad zabytkami*.

3.8. Oddziaływanie na dobra materialne

Podczas realizacji ustaleń projektu planu, nie przewiduje się negatywnego wpływu na dobra materialne należące do osób trzecich. Rozwój zainwestowania, a przez to wzrost dóbr materialnych – nieruchomości przez poszczególnych mieszkańców – jest oddziaływaniem pozytywnym. Wszelkie prace związane z realizacją nowych inwestycji nie będą wykraczać poza granice działek, do których inwestor posiada tytuł prawny. W projekcie planu zapewniono dostęp do sieci i urządzeń infrastruktury technicznej, zgodnie z przepisami odrębnymi.

3.9. Ryzyko występowania poważnych awarii, bezpieczeństwo mienia

Przeznaczenie analizowanego obszaru nie wiąże się z ryzykiem wystąpienia awarii, w tym nie wiąże się z możliwością lokalizacji zakładu o zwiększonym ryzyku albo zakładu o dużym ryzyku wystąpienia poważnej awarii przemysłowej. W projekcie planu zakazano lokalizacji zakładów o zwiększonym lub dużym ryzyku wystąpienia poważnych awarii, zgodnie z przepisami odrębnymi. Przyjęte rozwiązania projektowe dotyczące warunków

zagospodarowania przestrzennego analizowanego obszaru gwarantują bezpieczeństwo mieszkańcom i ochronę ich mienia.

Ponadto projekt planu miejscowego narzuca uwzględnienie w zagospodarowaniu i zabudowie działek ograniczeń wynikających z odległości technicznych od sieci infrastruktury technicznej, zgodnie z przepisami odrębnymi. Ustalenie to dotyczy wszystkich sieci infrastruktury technicznych, a przez przepisy odrębne należy rozumieć przede wszystkim ustawę z dnia 7 lipca 1994 roku – Prawo budowlane oraz rozporządzenie Ministra Infrastruktury z dnia 12 kwietnia 2002 roku w sprawie warunków technicznych, jakim powinny odpowiadać budynki i ich usytuowanie. Przy zagospodarowaniu i zabudowie działek należy uwzględniać również Polskie Normy. Nawiązując tym samym do ograniczeń wynikających odpowiednio z odległości technicznych. Dla obszaru objętego planem istotne są odległości od sieci infrastruktury technicznej w przypadku sadzenia drzew jak i lokalizowania infrastruktury w pobliżu drzew:

- dla sieci gazowej: na podstawie Rozporządzenia Ministra Gospodarki z dnia 26.04.2013 r. poz. 640 – min. 2 m od gazociągów średnicy do DN 300, oraz min. 3 m od gazociągów o większej średnicy;
- dla sieci energetycznej : zgodnie z Polską Normą PN-5100 -1: min. 2m,
- dla sieci telekomunikacyjnej: na podstawie Rozporządzenia Ministra Infrastruktury z dnia 26 października 2005 r. – min. 2 m,
- dla sieci wodociągowej: zgodnie z normami COBRTI INSTAL – min. 2 m mierzone od środka drzewa, dla pomników przyrody min. 15 m,
- dla sieci ciepłowniczej: zgodnie z normami COBRTI INSTAL – min. 2 m mierzone od rzutu korony.

W przypadku lokalizacji obiektów budowlanych stanowiących przeszkody lotnicze obowiązują przepisy odrębne (Rozporządzenie Ministra Infrastruktury z dnia 12 stycznia 2021 r. w sprawie przeszkód lotniczych, powierzchni ograniczających przeszkody oraz urządzeń o charakterze niebezpiecznym).

W zakresie zasady ochrony przeciwpożarowej – należy uwzględnić przepisy ochrony przeciwpożarowej w zakresie zaopatrzenia w wodę, dróg pożarowych, planowanej zabudowy, zgodnie z przepisami w sprawie przeciwpożarowego zaopatrzenia w wodę oraz dróg pożarowych a także przepisami prawa budowlanego.

Analizowany obszar nie jest położony również w granicach obszaru zagrożenia powodzią, w związku z czym rozpatrywanie ustaleń projektu planu w zakresie bezpieczeństwa przeciwpowodziowego uznaje się za bezpodstawne.

4. Ocena rozwiązań funkcjonalno-przestrzennych i pozostałych ustaleń projektu planu

4.1. Zgodność projektu z uwarunkowaniami ekofizjograficznymi

Projekt miejscowego planu zagospodarowania przestrzennego wskazuje rozwiązania zagospodarowania obszaru, które oparte są na uwarunkowaniach środowiska przyrodniczego analizowanego obszaru. Realizacja ustaleń planu jest zgodna z cechami i stanem poszczególnych komponentów środowiska naturalnego. Realizacja nowych inwestycji zgodna będzie z przepisami ochrony środowiska i zagwarantuje prawidłową ochronę zdrowia i mienia ludzi.

4.2. Zgodność z obowiązującymi przepisami prawa

Zgodnie z ustawą z dnia 27 kwietnia 2001 r. *Prawo ochrony środowiska*, w miejscowym planie zagospodarowania przestrzennego należy zapewnić warunki utrzymania równowagi przyrodniczej i racjonalną gospodarkę zasobami środowiska m.in. poprzez uwzględnienie konieczności ochrony wód, gleb, ziemi, ochronę walorów krajobrazowych środowiska, ochronę powietrza, ochronę przed hałasem, wibracjami i polami elektromagnetycznymi. Projekt planu, dla którego sporządzana jest niniejsza prognoza, spełnia te warunki.

Zgodnie z ustawą z dnia 16 kwietnia 2004 r. o *ochronie przyrody*, w miejscowych planach zagospodarowania przestrzennego muszą być uwzględnione cele ochrony przyrody m.in. zachowanie różnorodności biologicznej, utrzymanie stabilności ekosystemów, zapewnienie ciągłości istnienia gatunków flory i fauny wraz z ich siedliskami, ochrona zieleni. Projekt planu miejscowego spełnia te warunki.

Ustalenia projektu planu respektują również szereg innych przepisów prawa w zakresie ochrony środowiska gwarantując tym samym jego zrównoważony rozwój i ład przestrzenny.

4.3. Cele ochrony środowiska ustanowione na szczeblu krajowym, międzynarodowym i wspólnotowym

Praktycznie wszystkie dokumenty poruszające problematykę ochrony środowiska przyrodniczego na szczeblu wspólnotowym i krajowym wywodzą się z kilku dokumentów międzynarodowych. Obecnie za najważniejszą zasadę prowadzenia polityk i działań na różnych szczeblach administracyjnych oraz w różnych sektorach gospodarki uważa się zasadę zrównoważonego rozwoju, która sformułowana została na Konferencji Narodów Zjednoczonych „Środowisko i Rozwój” w Rio de Janeiro w 1992 roku (*Konwencja o różnorodności biologicznej*).

Innym ważnym dokumentem o charakterze międzynarodowym jest *Agenda XXI – Globalny Program Działania na XXI wiek*, który powstał w wyniku dyskusji nad podstawowymi wyzwaniem współczesnego świata. II część pt. „Ochrona i zarządzanie zasobami przyrody”

stanowi najistotniejszą część przedmiotowego dokumentu odnoszącą się do problematyki ochrony środowiska. Składa się ona z 14 rozdziałów traktujących o potrzebach badań środowiska, zapobieganiu zagrożeniom, zwalczaniu negatywnych zjawisk w środowisku, ochronie zasobów środowiska, bezpiecznym gospodarkom itd.

Zaznaczyć należy, że Polska podpisała wiele dokumentów o charakterze międzynarodowym dotyczącym problematyki ochrony środowiska. Wymieć należy tu m.in. *Ramową konwencję Narodów Zjednoczonych w sprawie zmian klimatu* (Nowy Jork, 9 maj 1992 r.) czy *Konwencję w sprawie transgranicznego przemieszczania zanieczyszczeń na dalekie odległości* (Genewa, 13 listopad 1979 r.).

Unia Europejska wyraża swoją troskę o środowisko przyrodnicze poprzez podejmowanie szeregu uchwał, rozporządzeń i dyrektyw unijnych. Do najważniejszych z nich zaliczyć należy:

- Uchwałę 87/C 328/01 z dnia 19 października 1987 r. Rady Wspólnot Europejskich i przedstawicieli rządów państw członkowskich uczestniczących w pracach Rady w sprawie kontynuacji i wdrożenia polityki Wspólnoty Europejskiej i programu działania w dziedzinie ochrony środowiska,
- Rozporządzenie Rady 1210/90/EWG z dnia 7 maja 1990 roku w sprawie utworzenia Europejskiej Agencji Ochrony Środowiska oraz sieci informacji i obserwacji,
- Dyrektywę Parlamentu Europejskiego i Rady 2008/50/WE z dnia 21 maja 2008 r. w sprawie jakości powietrza i czystsze powietrze dla Europy,
- Rozporządzenie Rady 3254/92/EWG/ z dnia 19 grudnia 1991 r. w sprawie działań Wspólnoty w zakresie ochrony przyrody,
- Dyrektywę 2001/42/WE Parlamentu Europejskiego i Rady z dnia 27 czerwca 2001 r. w sprawie oceny wpływu niektórych planów i programów na środowisko.

Zaznaczyć należy, że wraz z wejściem Polski do Unii Europejskiej na wszystkie krajowe akty prawne nałożony został obowiązek dostosowania do prawa unijnego. Mimo, że większość przepisów polskiego prawa zostało już dostosowanych, to proces ten nie został jeszcze zakończony.

Do dokumentów rangi międzynarodowej, formułujących cele ochrony środowiska istotne z punktu widzenia omawianego projektu planu, zaliczyć można:

Nazwa dokumentu	Cel ochrony środowiska	Sposób uwzględnienia w projekcie planu
-----------------	------------------------	--

<p>Ramowa Konwencja Narodów Zjednoczonych w sprawie zmian klimatu, Rio de Janeiro 1992 r. oraz Ramowa Konwencja Narodów Zjednoczonych w sprawie zmian klimatu, Kioto 1997 r.</p>	<p>Powstrzymanie niekorzystnych zmian klimatycznych – ograniczenie emisji gazów cieplarnianych</p>	<p>„w zakresie eksploatacji instalacji, w których następuje spalanie paliw dla celów grzewczych, stosowanie ograniczeń lub zakazów zgodnie z przepisami odrębnymi”</p>
<p>Konwencja w sprawie transgranicznego przemieszczania zanieczyszczeń na dalekie odległości, Genewa 1979</p>	<p>Powstrzymanie przemieszczania się szkodliwych zanieczyszczeń na dalekie odległości</p>	<p>„przy pozyskiwaniu ciepła dla celów grzewczych i technologicznych stosowanie indywidualnych systemów grzewczych, a także dopuszczenie stosowania odnawialnych źródeł energii, zgodnie z przepisami odrębnymi, z zakazem budowy elektrowni wiatrowych oraz dopuszczenie pozyskiwania ciepła z sieci ciepłowniczej z uwzględnieniem pkt 7”</p>
<p>Konwencja Krajobrazowa, Florencja 2000 r.</p>	<p>Ochrona krajobrazu definiowana jako działania na rzecz zachowania i utrzymywania ważnych lub charakterystycznych cech krajobrazu tak, aby ukierunkować i zharmonizować zmiany, które</p>	<p>W projekcie planu ustalono szczegółowy wygląd dachów, parametry i wskaźniki kształtowania zabudowy.</p>

	wynikają z procesów społecznych, gospodarczych i środowiskowych	
--	---	--

Podkreślić należy również fakt, że oceniając w projektowanym dokumencie realizację celów oraz sposobów ochrony środowiska w odniesieniu do prawa krajowego, zostaje jednocześnie spełniony warunek oceny w odniesieniu do szczebla międzynarodowego (bo dokumenty te są w swojej istocie bardzo ogólne) oraz wspólnotowego (bo zawiera swoje odpowiedniki w prawie polskim).

Wszystkie dokumenty prawne w Polsce odnosić się muszą do *Konstytucji Rzeczypospolitej Polski* przyjętej w 1997 roku - najważniejszego dokumentu prawnego w Polsce. W art. 5 *Konstytucji* stwierdzono, że Rzeczpospolita Polska zapewnia ochronę środowiska kierując się zasadą zrównoważonego rozwoju. Ponadto w niniejszym dokumencie ustala się ochronę środowiska jako obowiązek m.in. władz publicznych, które poprzez swoją politykę powinny zapewnić bezpieczeństwo ekologiczne współczesnemu i przyszłym pokoleniom.

Najważniejszym dokumentem poruszającym problem ochrony środowiska w Wielkopolsce jest Program ochrony środowiska dla województwa Wielkopolskiego do roku 2030. Podstawowym celem sporządzenia i uchwalenia Programu jest realizacja przez Województwo Wielkopolskie polityki ochrony środowiska zbieżnej z założeniami najważniejszych dokumentów strategicznych i programowych. Program ma stanowić podstawę funkcjonowania systemu zarządzania środowiskiem łączącą wszystkie działania i dokumenty dotyczące ochrony środowiska i przyrody na szczeblu wojewódzkim.

Przy opracowaniu projektu planu uwzględniono cele ochrony środowiska ustanowione na wojewódzkim, powiatowym i gminnym. Zawarte one zostały m.in. w takich dokumentach jak:

- Program ochrony środowiska dla Gminy Oborniki na lata 2019-2022 z perspektywą na lata 2023-2026;
- Studium Uwarunkowań i Kierunków Zagospodarowania Przestrzennego Gminy Oborniki,
- Regionalny Program Operacyjny Województwa Wielkopolskiego na lata 2014 – 2020,
- Plan Zagospodarowania Przestrzennego Województwa Wielkopolskiego 2020+ wraz z Planem zagospodarowania przestrzennego miejskiego obszaru funkcjonalnego Poznania,
- Plan Gospodarki Odpadami dla Województwa Wielkopolskiego na lata 2019-2025 wraz z planem inwestycyjnym,

- Program ochrony środowiska dla województwa Wielkopolskiego do roku 2030,
- Roczna ocena jakości powietrza w województwie wielkopolskim za rok 2020, WIOŚ, Poznań,
- Plan gospodarowania wodami na obszarze dorzecza Odry.

Do najważniejszych celów ochrony środowiska zalicza się:

- ochronę powietrza atmosferycznego,
- utrzymanie i ochronę walorów krajobrazowych, przyrodniczych i kulturowych,
- ochrona wód, gleby i różnorodności biologicznej,
- ochrona zdrowia ludzi przed hałasem.

Po przeanalizowaniu i ocenie ww. celów ochrony środowiska ustanowionych na szczeblu międzynarodowym, wspólnotowym i krajowym stwierdzono, iż projekt miejscowego planu zagospodarowania przestrzennego realizują je w zakresie:

- ochrony powietrza atmosferycznego przed szkodliwymi emisjami, poprzez m.in. zapis projektu planu nakazujący stosowania przy pozyskiwaniu ciepła dla celów grzewczych i technologicznych stosowanie indywidualnych systemów grzewczych, a także dopuszczenie stosowania odnawialnych źródeł energii, zgodnie z przepisami odrębnymi, z zakazem budowy elektrowni wiatrowych oraz dopuszczenie pozyskiwania ciepła z sieci ciepłowniczej;
- utrzymania i ochrony walorów krajobrazowych, przyrodniczych i kulturowych, poprzez m.in. rozwiązania przestrzenne uwzględniające konieczność zachowania parametrów i wskaźników zabudowy gwarantujących zachowanie ładu przestrzennego, zapis odnoszący się do zachowania powierzchni biologicznie czynnej,
- ochrony wód, gleby oraz różnorodności biologicznej, poprzez m.in. zapisy odnośnie gospodarki wodno-ściekowej oraz gospodarki odpadami,
- ochrony zdrowia ludzi przed hałasem, poprzez zapisy określające konieczność zapewnienia właściwego klimatu akustycznego na poszczególnych terenach objętych ochroną akustyczną.

Opracowany projekt planu uwzględnia, przy założeniu realizacji uwag zawartych w niniejszej prognozie, ograniczenie ujemnego wpływu zagospodarowania przestrzennego na środowisko przyrodnicze, a także ustala zasady tego zagospodarowania zgodnie z zasadami ochrony środowiska i polityką przestrzenną gminy.

Do dokumentów na szczeblu krajowym zaliczyć można Plan gospodarowania wodami na obszarze dorzecza Odry. W prognozie opisano stan wód podziemnych i powierzchniowych. W projekcie planu wprowadzono zapisy, których realizacja sprzyjać będzie ustanowionym celom dla wód m.in.

- odprowadzanie ścieków bytowych, komunalnych i przemysłowych do sieci kanalizacji sanitarnej zgodnie z przepisami odrębnymi,
- odprowadzanie wód opadowych i roztopowych, zgodnie z przepisami odrębnymi,
- ustalenie odpowiednich areatów powierzchni biologicznie czynnych,
- zakaz lokalizacji przedsięwzięć mogących potencjalnie znacząco oddziaływać na środowisko z uwzględnieniem pkt 3, za wyjątkiem:
 - inwestycji celu publicznego,
 - zabudowy magazynowej wraz z towarzyszącą jej infrastrukturą,
 - zabudowy usługowej wraz z towarzyszącą jej infrastrukturą,
 - garaży, parkingów samochodowych lub zespołów parkingów wraz z towarzyszącą im infrastrukturą.

5. Informacje końcowe

5.1. Zalecenia dotyczące możliwości wprowadzenia rozwiązań alternatywnych bądź eliminujących i ograniczających negatywne oddziaływanie na środowisko ustaleń projektu planu

Wprowadzania rozwiązań alternatywnych zostało ograniczone ze względu na przeznaczenie terenów w Studium uwarunkowań i kierunków zagospodarowania przestrzennego Gminy Oborniki.

Projektowane przeznaczenie terenu jest zgodne z obowiązującym przeznaczeniem w Studium uwarunkowań i kierunków zagospodarowania przestrzennego Gminy Oborniki.

Ze względu na charakter planowanego przeznaczenia obszaru nastąpi ingerencja w środowisko przyrodnicze, gdzie poszczególne jego komponenty, w tym przede wszystkim powierzchnia ziemi i krajobraz ulegną przekształceniom. Na krajobraz wpływ będzie miała głównie forma powstającej zabudowy. Powierzchnia ziemi ulegnie przekształceniom z uwagi na wprowadzenie na przedmiotowym obszarze obiektów kubaturowych oraz urządzeń infrastruktury technicznej. Stopień zmian w środowisku nie będzie jednak negatywny, a projektowane przeznaczenie terenu będzie tworzyło harmonijną całość. Warunkiem takiego stanu rzeczy będzie stosowanie na etapie sporządzania miejscowych planów zagospodarowania przestrzennego zapisów zawartych w projekcie planu odpowiednio do możliwości środowiska.

W związku z powyższym, w prognozie nie wskazuje się dodatkowych zaleceń dotyczących konieczności wprowadzenia rozwiązań alternatywnych bądź eliminujących i ograniczających negatywne oddziaływanie na środowisko realizacji ustaleń projektu planu.

5.2. Propozycje dotyczące przewidywanych metod analizy skutków realizacji postanowień projektowanego dokumentu oraz częstotliwości jej przeprowadzania

Monitoring środowiska przyrodniczego obszaru objętego projektem planu może polegać na analizie i ocenie stanu poszczególnych komponentów środowiska w oparciu o wyniki pomiarów uzyskanych w ramach Państwowego Monitoringu Środowiska. Od 1 stycznia 2019 roku organem realizującym zadania Państwowego Inspektoratu Środowiska jest Główny Inspektorat Ochrony Środowiska. Monitoring może być prowadzony również w ramach indywidualnych zamówień. Zaznaczyć należy, że w przypadku bazowania na wynikach uzyskanych w ramach Państwowego Monitoringu Środowiska, muszą one odnosić się do obszaru objętego projektem planu. Szczególną uwagę powinno się zwrócić na badania dotyczące wód powierzchniowych, wód podziemnych, poziom hałasu oraz jakości powietrza.

Niezależnie od ww. instytucji Burmistrz może przeprowadzać okresowe kontrole przestrzegania prawa środowiska, a w konsekwencji ich przeprowadzenia, wskazane wnioski, uwagi i zalecenia przyczynią się do uzupełnienia ewentualnych uchybień w tym zakresie, a tym samym poprawy stanu środowiska na danym terenie. Ponadto kontrole przestrzegania przepisów o ochronie środowiska i racjonalnym wykorzystaniu zasobów przyrody prowadzą instytucje do tego powołane.

Po zrealizowaniu ustaleń miejscowego planu, proponuje się monitoring z zastosowaniem metody wskaźnikowej:

- ilość podłączonych budynków do sieci kanalizacyjnej w ciągu roku - raz na rok,
- średnie roczne stężenie dwutlenku siarki (SO₂) w powietrzu – raz na rok,
- średnie roczne stężenie pyłu zawieszonego PM10 w powietrzu – raz na rok,
- średnie roczne stężenie dwutlenku azotu (NO₂) w powietrzu – raz na rok,
- ilość wytworzonych odpadów na 1 pracownika – raz na rok,

Precyzyjne określenie częstotliwości monitoringu oraz podanie jego zakresu nie jest możliwe na obecnym etapie projektowania, niemniej wskazuje się, iż w celu szczegółowego określenia wpływu realizacji ustaleń projektu planu najbardziej korzystne byłoby prowadzenie badań monitorujących stan poszczególnych komponentów środowiska raz w roku. Należy również zauważyć, iż zakres i częstotliwość prowadzonego monitoringu powinien być dostosowany do stopnia zaawansowania realizacji poszczególnych ustaleń projektu planu, dotyczących lokalizacji nowych inwestycji.

Zgodnie z art. 55 ust. 5 ustawy z dnia 3 października 2008 r. o udostępnianiu informacji o środowisku i jego ochronie, udziale społeczeństwa w ochronie środowiska oraz o ocenach oddziaływania na środowisko organ opracowujący projekt, w przedmiotowym przypadku Burmistrz, jest obowiązany prowadzić monitoring skutków realizacji postanowień przyjętego dokumentu w zakresie oddziaływania na środowisko, zgodnie z częstotliwością i metodami, o których mowa w ust. 3 pkt 5.

5.3. Możliwe transgraniczne oddziaływanie na środowisko

Obszar objęty planem nie sąsiaduje bezpośrednio z terytoriami państw ościennych, a odległości do granic państwa we wszystkich kierunkach przekraczają wartość co najmniej 100 km. Skutki realizacji projektu planu nie będą więc mieć znaczenia transgranicznego w rozumieniu art. 51 ustawy z dnia 3 października 2008 roku *o udostępnianiu informacji o środowisku i jego ochronie, udziale społeczeństwa w ochronie środowiska oraz o ocenach oddziaływania na środowisko*.

6. Streszczenie w języku niespecjalistycznym

Niniejsza prognoza oddziaływania na środowisko dotyczy miejscowego planu zagospodarowania przestrzennego na terenie działki oznaczonej w ewidencji gruntów i budynków nr 2/8 położonej w miejscowości Kowanowo, gmina Oborniki.

Dla w/w obszaru określony został stan środowiska przyrodniczego oraz jego problemy istotne z punktu widzenia realizacji ustaleń projektowanego dokumentu.

Część pierwsza opracowania obejmuje podstawy formalno-prawne oraz cel opracowania, akty prawne i materiały źródłowe oraz metody, za pomocą których sporządzono niniejszą prognozę. Podstawowym jej celem jest pełne i właściwe uwzględnienie uwarunkowań przyrodniczych charakterystycznych dla analizowanego obszaru wraz z identyfikacją potencjalnych oddziaływań na środowisko przyrodnicze i kulturowe będących wynikiem realizacji projektu planu.

Obszar objęty projektem miejscowego planu zagospodarowania przestrzennego, znajduje się w województwie wielkopolskim, w powiecie obornickim, w gminie Oborniki, w miejscowości Kowanowo, na terenie dz. o nr ew. 2/8. Powierzchnia planu to teren ok. 11,6 ha. Zgodnie ze Studium uwarunkowań i kierunków zagospodarowania przestrzennego Gminy Oborniki analizowany obszar przeznaczony został pod tereny obiektów produkcyjnych, składów i magazynów. Krajobraz analizowanego obszaru stanowią grunty rolne. Sąsiedztwo dla omawianego terenu stanowią tereny zabudowy jednorodzinnej i zabudowy usługowej, tereny zabudowy zagrodowej i mieszkaniowej oraz towarzyszącej im funkcji usługowej, w tym usług rzemieślniczych.

W rozdziale drugim scharakteryzowano, przeanalizowano oraz oceniono istniejący stan i funkcjonowanie środowiska przyrodniczego. Znalazły się tu informacje dotyczące położenia fizyczno-geograficznego, budowy geologicznej i warunków glebowych, surowców mineralnych, wód powierzchniowych i podziemnych, warunków klimatycznych, roślinności i świata zwierzęcego, jakości powietrza i klimatu akustycznego oraz obiektów i obszarów chronionych. Na samym końcu tego rozdziału określono potencjalne zmiany w środowisku w przypadku braku realizacji projektu planu.

Według regionalizacji fizycznogeograficznej Polski J. Kondrackiego (Geografia regionalna Polski, 2003) obszar będący przedmiotem ustaleń projektu miejscowego planu zagospodarowania przestrzennego położony jest na obszarze Obornickiej Doliny Warty (315.332) i należy do regionu Kotliny Gorzowska (315.33), makroregionu Pradoliny Toruńsko-Eberswaldzkiej (315.3), podprowincji Pojezierze Południowobałtyckie (315) i prowincji Niżu Środkowoeuropejskiego. Kotliny Gorzowska zajmuje powierzchnię 3 740 km² i jest największym członem wielkiej formy wklęsłej, jaką stanowi Pradolina Toruńsko – Eberswaldzka. Przedmiotowy teren obejmuje koncesja nr 3/2019/Ł z dnia 12.04.2019 r. na poszukiwanie

i rozpoznawanie złóż ropy naftowej i gazu ziemnego oraz wydobywanie ropy naftowej i gazu ziemnego ze złóż w obszarze „Szamotuły – Poznań Północ”, ważna do dnia 12.04.2029 r., udzielona przez Ministra Środowiska na rzecz PGNiG S.A. w Warszawie.

Obszar objęty zmianą planu nie znajduje się w granicach występowania żadnego Głównego Zbiornika Wód Podziemnych. Obszar objęty planem znajduje się w Jednolitej Części Wód Podziemnych (JCWPd) nr 42 (PLGW600042). Zgodnie z ustaleniami *Planu gospodarowania wodami na obszarze dorzecza Odry w latach 2016-2021* przedmiotowa JCWPd charakteryzuje się dobrym stanem chemicznym i ilościowym oraz niezagrożona jest ryzykiem nieosiągnięcia celów środowiskowych. Celami środowiskowymi dla przedmiotowej JCWPd jest utrzymanie dobrego stanu chemicznego i ilościowego. Według „Mapy stanu jednolitych części wód podziemnych (JCWPd) wg podziału na 172 obszary” stan chemiczny i ilościowy powyższej JCWPd został oceniony jako dobry (2019 r. GIOŚ). Według „Oceny jakości wód podziemnych w punktach pomiarowych sieci krajowej w ramach monitoringu diagnostycznego stanu chemicznego wód podziemnych w roku 2019” określono jako III klasę jakości wód w punkcie pomiarowym nr MONBADA 1267 w miejscowości Kobylec (gmina Wągrowiec).

Obszar objęty planem przechodzi przez Jednolite Części Wód Powierzchniowych (JCWP) – Wełna od Doptłwu poniżej jeziora Łęgowo do ujścia (kod RW60002418699). Zgodnie z ustaleniami *Planu gospodarowania wodami na obszarze dorzecza Odry w latach 2016-2021* przedmiotowa JCWP jest silnie zmienioną częścią wód. Dla przedmiotowej JCWP przekroczone zostały wskaźniki m2 (sumaryczna wysokość zinwentaryzowanych budowli piętrzących odniesiona do sumy spadów cieków istotnych w zlewni części wód) i m3 (łączna długość części cieków odciętych przez budowle poprzeczne o spadzie $h > 0,7$ m (dla rzek górskich i wyżynnych) lub $h > 0,4$ m (dla rzek nizinnych) odniesiona do sumarycznej długości cieków istotnych). Charakteryzuje się złym stanem oraz zagrożona jest ryzykiem nieosiągnięcia celów środowiskowych. Celami środowiskowymi dla przedmiotowej JCWP jest osiągnięcie dobrego potencjału ekologicznego, możliwość migracji organizmów wodnych na odcinku cieków istotnych – Wełna od ujścia do ujścia Flinty i dobrego stanu chemicznego. Zgodnie z danymi udostępnionymi na stronie internetowej Głównego Inspektoratu Ochrony Środowiska „Ocena stanu jednolitych części wód rzek i zbiorników zaporowych w latach 2014-2019 na podstawie monitoringu - tabela” dla JCWP Wełna do Doptłwu poniżej Jez. Łęgowo do ujścia (RW60002418699) określono słaby potencjał ekologiczny, stan chemiczny poniżej dobrego. Ogólna ocena to zły stan wód (2019 r.).

Przy ocenie jakości powietrza atmosferycznego na obszarze objętym projektem planu wykorzystano raport GIOŚ w Poznaniu pt. Roczna ocena jakości powietrza w województwie wielkopolskim za rok 2020. Prezentowaną ocenę wykonano w oparciu m. in. o ustawę - Prawo ochrony środowiska czy rozporządzenie Ministra Środowiska z dnia 24 sierpnia 2012 r. w

sprawie poziomów niektórych substancji w powietrzu oraz Rozporządzenie Ministra Środowiska z dnia 2 sierpnia 2012 r. w sprawie stref, w których dokonuje się oceny jakości powietrza. Główny Inspektor Ochrony Środowiska dokonuje oceny poziomów substancji w powietrzu w danej strefie za rok poprzedni, a następnie dokonuje klasyfikacji stref, dla każdej substancji odrębnie, według określonych kryteriów. Wyniki ocen dla danego województwa są niezwłocznie przekazywane zarządowi województwa.

Pod kątem ochrony zdrowia ludzkiego w 2020 roku w strefie wielkopolskiej nie stwierdzono przekroczenia poziomów dopuszczalnych i docelowych stężeń SO₂, NO₂, C₆H₆, CO, PM₁₀, Pb, As, Cd, Ni, O₃(klasa A – dla ozonu – poziom celu długoterminowego, strefa uzyskała klasę D2). Strefę wielkopolską zaliczono do klasy C pod względem stężenia pyłu B(a)P. Natomiast dla pyłu PM_{2,5} strefa wielkopolska uzyskała klasę C1 (poziom dopuszczalny I faza, strefa wielkopolska uzyskała klasę A). Pod względem kryteriów określonych w celu ochrony roślin, strefę wielkopolską ze względu na dwutlenek siarki (SO₂), tlenki azotu (NO_x) oraz ozonu O₃ zaliczono do klasy A (klasa strefy dla O₃ wg poziomu celu długoterminowego D2). Hałas jest powszechnym zanieczyszczeniem środowiska przyrodniczego, spośród wielu jego źródeł do najbardziej uciążliwych zalicza się hałas komunikacyjny. Hałas drogowy związany z przeznaczeniem terenu pod drogi wewnętrzne nie będzie mieć wpływu na klimat akustyczny obszaru objętego projektem planu ze względu na nieduży średni dobowy ruch pojazdów, ponadto ustalenia projektu planu nie mają wpływu na wzmożoną emisję z w/w dróg. Zasadniczymi czynnikami mającymi wpływ na poziom hałasu komunikacyjnego kołowego są: natężenie ruchu i udział transportu ciężkiego w strumieniu wszystkich pojazdów, stan techniczny pojazdów, rodzaj i stan nawierzchni dróg etc.

Obszar objęty projektem planu położony jest poza granicami powierzchniowych form ochrony przyrody ustanowionych ustawą z dnia 16 kwietnia 2004 r. o *ochronie przyrody*.

Na obszarze objętym projektem planu nie występują obiekty zabytkowe, ani zewidencjonowane stanowiska archeologiczne ujęte w wojewódzkiej ewidencji zabytków.

Część trzecia prognozy ma na celu przedstawienie istniejących problemów ochrony środowiska istotnych z punktu widzenia realizacji projektowanego dokumentu oraz określenie i ocenę skutków dla środowiska wynikających z projektowanego przeznaczenia terenu oraz realizacji ustaleń projektu planu.

W zakresie zasad ochrony środowiska, przyrody i krajobrazu oraz zasad kształtowania krajobrazu zakazano lokalizacji przedsięwzięć mogących zawsze znacząco oddziaływać na środowisko za wyjątkiem inwestycji celu publicznego. Zakazano lokalizacji przedsięwzięć mogących potencjalnie znacząco oddziaływać na środowisko, z uwzględnieniem zakazu lokalizacji działalności gospodarczej, polegającej na odzysku i unieszkodliwianiu odpadów, w tym ich składowaniu, przetadunku, zbieraniu, przetwarzaniu, obróbce, termicznemu

przekształcaniu, w tym spalaniu oraz krakingu odpadów, za wyjątkiem inwestycji celu publicznego, zabudowy magazynowej wraz z towarzyszącą jej infrastrukturą, zabudowy usługowej wraz z towarzyszącą jej infrastrukturą, garaży, parkingów samochodowych lub zespołów parkingów wraz z towarzyszącą im infrastrukturą.

O stanie powietrza atmosferycznego decyduje przede wszystkim wielkość i przestrzenny rozkład emisji pochodzących z różnych źródeł. Na jakość powietrza obszaru objętego projektem planu oraz na wzmogoną emisję hałasu nie powinny mieć wpływu projektowane drogi (ze względu na nieduży średni ruch dobowy pojazdów). Realizacja ustaleń projektu planu wiązać się będzie z emisją zanieczyszczeń pochodzących z źródeł punktowych związanych z ogrzewaniem budynków. Przewiduje się, że realizacja planu miejscowego spowodować może wzrost emisji zanieczyszczeń do powietrza jedynie w przypadku lokalizacji nowej zabudowy.

Na obszarze objętym projektem planu nie przewiduje się przekroczenia dopuszczalnych poziomów stężeń zanieczyszczeń, dlatego też w projekcie planu miejscowego nie zasądza konieczność wprowadzenia innych środków organizacyjnych i technicznych służących ograniczeniu ich ewentualnego niekorzystnego oddziaływania.

Ustalenia projektu planu nie wpłyną negatywnie na osiągnięcie celów środowiskowych określonych dla wód powierzchniowych i podziemnych oraz na ustanowione dla nich cele środowiskowe, określone w „Planie gospodarowania wodami na obszarze dorzecza Odry”. Zgodnie z ustaleniami planu gospodarka wodno - ściekową, na terenie objętym planem, będzie realizowana, zgodnie z przepisami odrębnymi, w tym przepisami chroniącymi wody powierzchniowe i podziemne w trakcie realizacji, jak i eksploatacji inwestycji.

W rozdziale czwartym znajduje się ocena rozwiązań zawartych w projekcie planu, która przeprowadzona została pod kątem zgodności z uwarunkowaniami ekofizjograficznymi i obowiązującymi przepisami prawa, a także celami ochrony środowiska ustanowionymi na szczeblu regionalnym, krajowym, wspólnotowym i międzynarodowym. Opisano tu także rozwiązania mające na celu ochronę bioróżnorodności oraz zapobiegające zagrożeniom środowiska.

Analizowany dokument gwarantuje swoimi zapisami ochronę poszczególnych komponentów środowiska, w tym także zdrowia ludzi, zachowując najważniejsze walory przyrodnicze, kulturowe i krajobrazowe terenu objętego opracowaniem. Projekt miejscowego planu zagospodarowania przestrzennego bierze pod uwagę różnorodność biologiczną obszaru oraz określa zasady zagospodarowania występujących zasobów środowiska. Realizacja ustaleń projektu planu nie będzie stanowić istotnego zagrożenia dla środowiska przyrodniczego pod warunkiem stosowania się do zawartych w uchwale i prognozie ustaleń oraz respektowania przepisów odrębnych w tym zakresie.

W rozdziale piątym przedstawiono możliwości wprowadzenia rozwiązań alternatywnych, eliminujących lub ograniczających negatywne oddziaływania na środowisko ustaleń projektu planu. Ponadto znaleźć można tu propozycję przewidywanej metody analizy skutków realizacji postanowień projektowanego dokumentu oraz możliwości transgranicznego oddziaływania na środowisko.

Monitoring środowiska przyrodniczego obszaru objętego projektem planu może polegać na analizie i ocenie stanu poszczególnych komponentów środowiska w oparciu o wyniki pomiarów uzyskanych w ramach Państwowego Monitoringu Środowiska. Obszar objęty planem nie sąsiaduje bezpośrednio z terytoriami państw ościennych, a odległości do granic państwa we wszystkich kierunkach przekraczają wartość co najmniej 100 km.

Prognozę wykonano zgodnie z aktualnie obowiązującymi wymaganiami zapisanymi w ustawie z dnia 3 października 2008 roku o *udostępnianiu informacji o środowisku i jego ochronie, udziale społeczeństwa w ochronie środowiska oraz o ocenach oddziaływania na środowisko* oraz innymi przepisami prawa w zakresie ochrony środowiska.

SPIS RYCIN

Ryc. 1. Obszar objęty planem tle wrysu ze Studium uwarunkowań i kierunków zagospodarowania przestrzennego Gminy Oborniki

Ryc. 2. Podział fizyczno-geograficzny pojezierzy i pradolin wielkopolskich wg J. Kondrackiego

Ryc. 3. Mapa obszaru gminy na tle jednolitych części wód regionu wodnego Warty gmina Oborniki

SPIS TABEL

Tab.1. Dopuszczalne poziomy hałasu w środowisku powodowanego przez poszczególne grupy źródeł hałasu, z wyłączeniem hałasu powodowanego przez starty, lądowania i przeloty statków powietrznych oraz linie elektroenergetyczne, wyrażone wskaźnikami L_{DWN} i L_N , które to wskaźniki mają zastosowanie do prowadzenia długookresowej polityki w zakresie ochrony przed hałasem